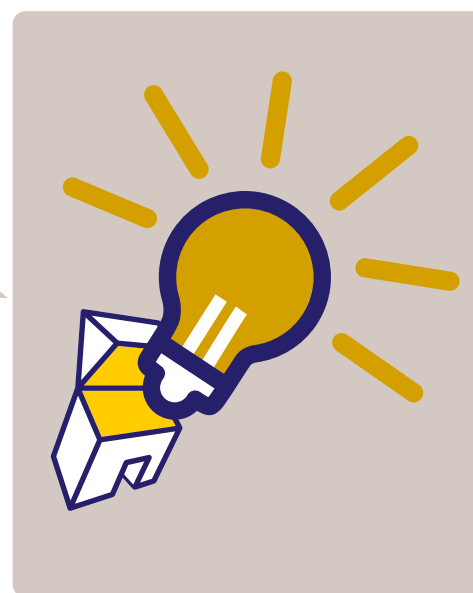
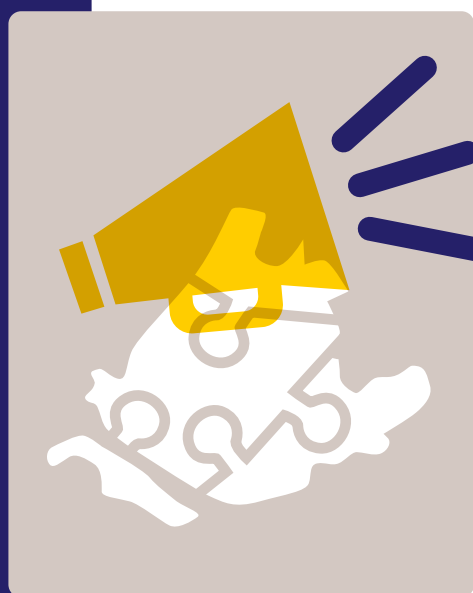
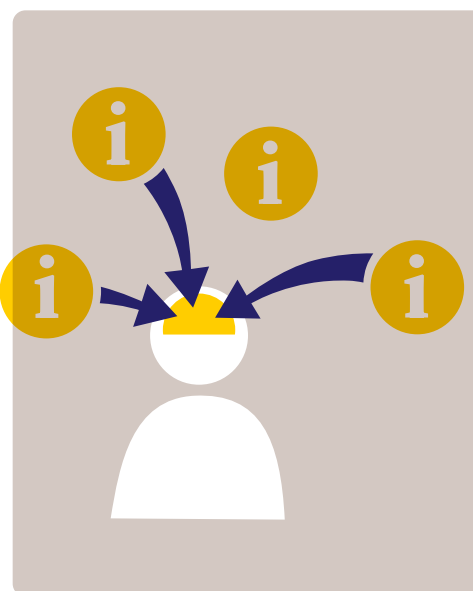
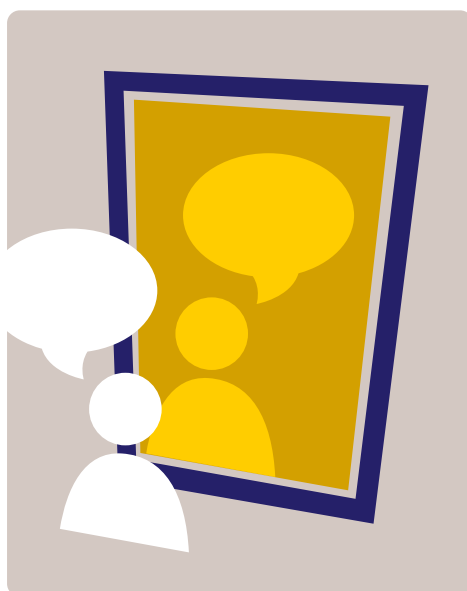




ERFGOEDHUIS
ZUID·HOLLAND

Erfgoed verbindt

JAARPLAN 2021



December 2020

Inhoudsopgave

Inleiding	4
-----------	---

A

Beleidsgerichte informatie en beleidsgericht onderzoek 11

A.1 Beleidsgerichte informatie en beleidsgericht onderzoek 12

A.1.1 Provinciaal Steunpunt voor Monumenten en Archeologie 12

A.1.2 Kennisbijeenkomst over de energietransitie en monumenten 14

A.1.3 Molenbiotoop 14

A.2 Beleidsgericht onderzoek 15

A.2.1 Immaterieel Erfgoed in Zuid-Holland 15

A.2.2 Wereldreligie en haar gemeenschappen in Zuid-Holland 16

A.2.3 Voortgaand onderzoek naar het leven en werken op de molen 16

A.2.4 Erfgoed en toerisme duurzaam verbinden – onderzoek naar kansen 16

A.2.5 Kerkenvisie en kerkelijke gemeenschappen 17

B

Beheer, behoud en ontsluiting van erfgoedcollecties 19

B.1 Steunpunt digitalisering erfgoedcollecties Zuid-Holland 20

B.2 Archeologiehuis Zuid-Holland 21

B.3 Provinciale Collectie Zuid-Holland 21

B.4 Kerntaken van musea: collectie waarderen en kennis delen 22

C

Debat en reflectie 23

C.1 Activiteiten en netwerken voor de brede achterban 24

C.1.1 Jaarlijkse Erfgoeddag 24

C.1.2 Jaarlijkse Vrijwilligersdag 24

C.1.3 Jaarlijkse Netwerkdag Archeologie 24

C.1.4 Netwerk vrijwilligers in de archeologie 25

C.1.5 Themabijeenkomst en netwerkdag Molennetwerk 25

C.1.6 Studiemiddag over joods erfgoed 25

C.1.7 Lustrumconferentie voor historische verenigingen 26

C.2 Activiteiten en netwerken voor erfgoedprofessionals 26

C.2.1 Netwerkbijeenkomsten gemeentelijke en regionale archeologen 26

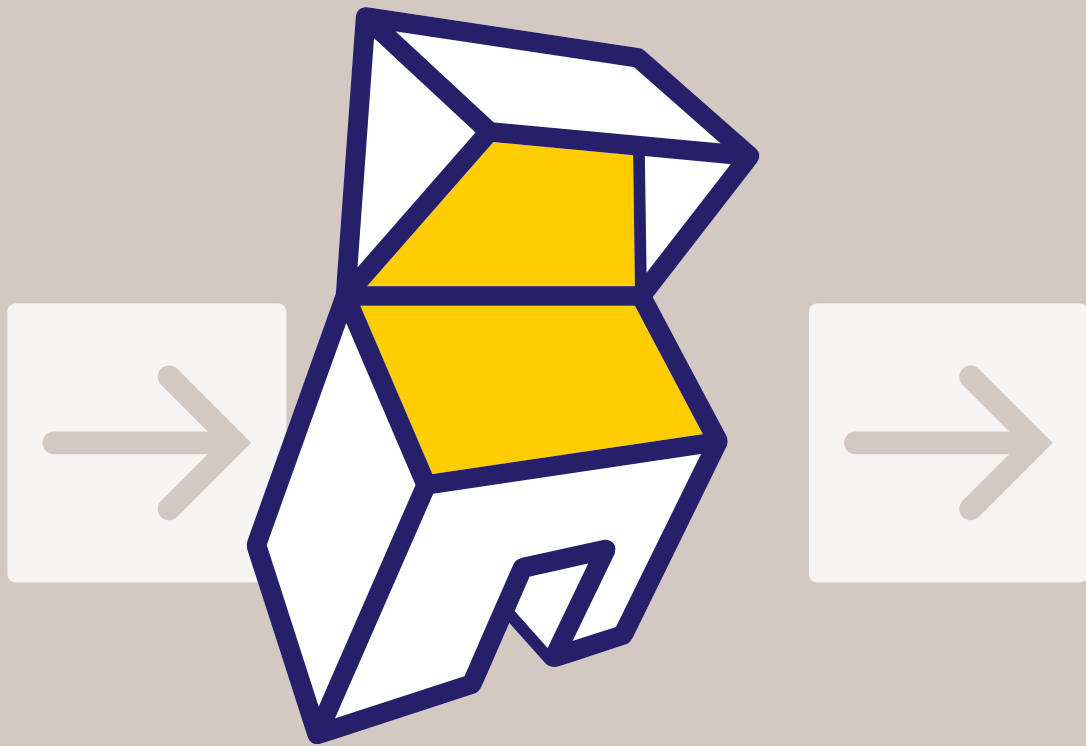
C.2.2 Werkzaamheden Molennetwerk Zuid-Holland 26

C.2.3 Kring van Zuid-Hollandse Archivarissen 27

C.2.4 Museumplatform Zuid-Holland 27

C.2.5 Deelname externe netwerken 28

D	Collectieve vertegenwoordiging en promotie van het Zuid-Hollandse erfgoed	29
	D.1 Communicatie en PR-werkzaamheden	30
	D.2 Online strategie websites	31
	D.3 Erfgoedlijnenondersteuning	32
	D.4 Het Verhaal van Zuid-Holland vertellen	36
	D.5 Het Ontstaan van Holland	36
	D.6 Archeologische Kroniek	37
	D.7 Lokale geschiedenis vertellen via digitale inzet	37
	D.8 600 Jaar Sint-Elisabethsvloed	38
E	Deskundigheidsbevordering	39
	E.1 Extra ondersteuning voor erfgoedvrijwilligers: Kennis is Kracht	40
	E.2 (Project)vrijwilligers voor de erfgoedsector bereiken en behouden	41
	E.3 Erfgoedgemeenschappen verbinden/Erfgoed voor iedereen	42
	E.4 Cursussen Molennetwerk	43
	E.5 Erfgoededucatie op de erfgoedlijnen	43
	E.6 Overige erfgoededucatieactiviteiten	44
F	Innovatieruimte	46
G	Monumentenwacht Zuid-Holland	48
	G.1 Ondersteuning van provincie Zuid-Holland door Monumentenwacht Zuid-Holland	49
H	Incidentele opdrachten	50
	H.1 Eerste Hulp bij verduurzamen van monumenten	51
	H.2 Benodigde extra financiering in 2021	51
	Bijlage 1: Begroting 2021 Erfgoedhuis Zuid-Holland	52



Inleiding

“Erfgoedhuis Zuid-Holland zet zich in voor het behouden, benutten en beleven van het cultureel erfgoed van Zuid-Holland. Molens, landgoederen, forten, kerken, boerderijen en bunkers, maar ook cultuurlandschappen, archeologie, trekvaarten, tradities en verhalen: ze vormen het DNA van onze provincie en zijn een bron van inspiratie voor bewoners en bezoekers. Wij zijn overtuigd van de kracht van erfgoed als een (ver)bindende factor in onze maatschappij en de kansen die erfgoed biedt voor innovatie, creatie en participatie¹.”



De doelstellingen van het Europese Verdrag van Faro² sluiten nauw aan op de in de laatste volzin verwoorde overtuiging. Het Erfgoedhuis zal in 2021 dan ook actief inzetten op activiteiten die vormgeven aan de maatschappelijke en verbindende waarde van erfgoed en het belang van participatie. Diversiteit en inclusie zijn van belang om ook delen van onze bevolking die nu geen binding hebben of voelen met erfgoed te bereiken en ook het begrip van wat erfgoed is of kan zijn opnieuw te definiëren. Sommige gemeenschappen participeren niet alleen, maar zijn ook de dragers van erfgoed en dan met name van immaterieel erfgoed. Ook aan dit erfgoed wil het Erfgoedhuis meer dan in voorgaande jaren aandacht schenken. Verder zal het Erfgoedhuis zich als provinciaal ondersteunende instelling in 2021 actief blijven inzetten voor het versterken van het Zuid-Hollandse erfgoedveld. Hierbij onderscheiden wij structurele werkzaamheden (zoals de ondersteuning van gemeenten bij hun erfgoedtaken), programma's (zoals de erfgoedlijnen) en projecten. Binnen de verschillende categorieën werkzaamheden worden – in samenhang met het provinciale erfgoedbeleid en de actualiteit – accenten gelegd. Voorbeelden hiervan zijn specifieke aandacht voor de verduurzaming van monumenten en religieus erfgoed, vraagstukken rondom de omgevingsvisie en de gevolgen van de klimaatadaptatie voor ons cultuurhistorische landschap, het bieden van ondersteuning bij het digitaal toegankelijk maken van erfgoedcollecties, het bevorderen van deskundigheid bij onze erfgoedvrijwilligers, en het betrekken van kinderen en volwassenen bij het veelzijdige erfgoedaanbod – materieel én immaterieel – in onze erfgoedrijke provincie.

Coronacrisis

Een aspect dat in 2020 in al onze werkzaamheden een rol speelt, zijn de gevolgen van de coronacrisis. Hiermee heeft onze achterban – van archieven tot musea en van buitenplaatsen tot publieksgerichte erfgoedorganisaties – te maken. Door de beperkende maatregelen kunnen zij hun publieksfunctie niet ten volle vervullen en sommige worden door wegvallende publieksinkomsten in hun voortbestaan bedreigd. Op de wat langere termijn zal een mogelijke verminderde vermogenspositie ook gevolgen hebben voor de instandhouding van ons gebouwde en aangelegde cultureel erfgoed. Onlangs werd door een aantal monument-beherende instellingen al aangekaart of de eigen bijdrage aan de instandhouding van hun rijksmonumenten – een voorwaarde voor het verkrijgen van een instandhoudingssubsidie – niet tijdelijk kon worden opgeschort. Het rijk en ook provincie Zuid-Holland schieten instellingen zoveel als mogelijk te hulp en ook gemeenten dragen bij aan het overeind houden van hun culturele infrastructuur; de laatstgenoemde overheden mede met steun van het noodfonds dat provincie Zuid-Holland in afstemming met het Erfgoedhuis en Kunstgebouw heeft ingesteld. Erfgoedhuis Zuid-Holland draagt bij door instellingen te informeren en te adviseren aan de hand van in den lande ontwikkelde inventieve oplossingen van erfgoedinstellingen voor problemen die ten gevolge van

¹ Wellenberg, M. e.a. (2017) Erfgoed Inspireert: kansen voor erfgoed in Zuid-Holland. Beleidsplan 2017-2020. Delft: Erfgoedhuis Zuid-Holland, p.7.

² Voor meer informatie over het Verdrag van Faro, zie: <https://www.cultureelerfgoed.nl/onderwerpen/erfgoedparticipatie-faro>



corona ontstaan. Het Erfgoedhuis zal deze ondersteuning ook in 2021 in samenspraak met de provincie Zuid-Holland blijven bieden, zolang als dat nodig is. Ook op onze eigen bedrijfsvoering (thuiswerken, wegvallende opdrachten) en dienstverlening (cursusaanbod digitaal) heeft de coronacrisis de nodige impact. De verwachting is dat de coronacrisis ook in 2021 nog van invloed op onze activiteiten zal zijn.

Ontwikkelplan en extra financiële middelen

In 2020 zijn grote stappen gezet in de uitvoering van ons ontwikkelplan dat in lijn met de doorlichting van adviesbureau Kwink (zomer 2018) is opgesteld. Er wordt toegewerkt naar een goed op elkaar afgestemde werkorganisatie, waar ook de Monumentenwacht Zuid-Holland een integraal deel van uitmaakt. Hierbij heeft het toekennen van een extra financiële impuls - structurele middelen ter versterking van de organisatie - in het voorjaar van 2020 op basis van een amendement 668 van Provinciale Staten van Zuid-Holland ons zeer gesteund. Ook in 2021 ontvangt het Erfgoedhuis extra middelen. Dit stelt ons in staat om de administratieve en financiële bedrijfsvoering verder te optimaliseren en efficiënter te maken. Door werving en scholing van personeel wordt de organisatie ook geëquipeerd om onze achterban nog beter te ondersteunen met diensten die voortkomen uit de nieuwe uitdagingen die aan erfgoed worden gesteld op het gebied van duurzaamheid, klimaatadaptatie, digitalisering e.d. Hiertoe wordt nieuwe expertise aangetrokken. Om ook op termijn een gezonde financiële basis te houden, is het Erfgoedhuis met de provincie Zuid-Holland in gesprek over het jaarlijks toepassen van een indexatie van de boekjaarsubsidie.

Ook vinden sinds 2020 gesprekken plaats over de wijze waarop de werkafspraken tussen de provincie Zuid-Holland en het Erfgoedhuis worden geconcipieerd en vastgelegd. We zijn er van overtuigd dat we in goed overleg met de provincie een efficiënte meerjarige afsprakensystematiek kunnen ontwikkelen en vaststellen.

Onze missie

Samen erfgoed behouden, benutten en beleven

Onze visie

Het Erfgoedhuis is de ondersteuningsinstelling voor de provincie Zuid-Holland en het Zuid-Hollandse erfgoedveld. Wij versterken erfgoed door het bieden van ondersteuning, door het creëren van draagvlak voor beheer en behoud en wij vertellen het verhaal van Zuid-Holland aan alle inwoners en bezoekers van de provincie.

Ons werkveld

Ons werkveld betreft het roerend, onroerend en immaterieel erfgoed, zoals monumenten, musea, molens, kerken, archeologie, archieven, culturele tradities en gewoonten, historische landschappen en landgoederen.

Onze doelgroepen

Beleidsmedewerkers van provincie en gemeenten, erfgoedprofessionals, erfgoedvrijwilligers, docenten (po en vo), leden van archeologische en historische verenigingen, monumenten-beheerders en -bezitters, én daarmee indirect alle inwoners van Zuid-Holland.



Langjarige samenwerking binnen de provinciale culturele infrastructuur

In de provincie zijn naast het Erfgoedhuis een vijftal andere ondersteuningsinstellingen actief ten behoeve van leesbevordering en cultuurparticipatie: Probiblio, Kunstgebouw, Jeugdtheaterhuis, Popunie en SEOP (Basisvoorziening Cultuurparticipatie). Deze instellingen hebben elk hun eigen provinciale opdracht en voeren deze in samenhang en waar mogelijk en nuttig in samenwerking met elkaar uit. Gezamenlijk dragen wij zorg voor een stevige infrastructuur, ondersteuning van gemeenten, bibliotheken, cultuur- en erfgoedinstellingen en kwalitatief aanbod voor alle bewoners van Zuid-Holland. Hiermee zorgen wij ervoor dat alle inwoners van Zuid-Holland toegang kunnen hebben tot cultuur en informatie, zich kunnen verbinden met hun omgeving, hun talent kunnen ontplooiën en deel kunnen nemen aan de samenleving. Wij leveren daarmee een belangrijke positieve bijdrage aan de ontwikkeling van creatief denkvermogen, zelfbewustzijn en omgevingsbewustzijn, van het (landelijk) gebied van Zuid-Holland.

Onderlinge samenhang en samenwerking

De provinciale culturele ondersteuningsinstellingen stemmen af, versterken elkaars activiteiten en de effecten daarvan, en zorgen dat er geen sprake is van overlap of onderlinge concurrentie. Het landelijk beleid op het gebied van erfgoed, cultuur en bibliotheken waarvan de nieuwe beleidsperiode de jaren 2021-2024 beslaat, biedt kansen voor Zuid-Holland. Deze kansen willen wij gezamenlijk verzilveren. In 2020 wordt met provincie Zuid-Holland gesproken over een meerjarig afsprakenkader tussen de provincie enerzijds en de voornoemde instellingen basisvoorziening cultuurparticipatie Zuid-Holland en Erfgoedhuis Zuid-Holland anderzijds. De missies, doelstellingen en doelgroepen van de instellingen tonen overlap en/of liggen in elkaars verlengde. De activiteiten van deze instellingen kunnen elkaars werking versterken. De instellingen kiezen er nadrukkelijk voor om in afstemming, en elk op het eigen expertisegebied, samen te werken aan cultuur en erfgoed in Zuid-Holland. De instellingen willen optimale output en impact kunnen genereren door het beleid en de daaruit voortvloeiende activiteiten niet alleen op die van elkaar te laten aansluiten, maar ook op de ambities en het beleid van de provincie Zuid-Holland. Om tot heldere, duurzame afspraken te komen en tot een integrale aanpak met optimale synergie, wordt overleg gevoerd.

Aansluiten en voorsorteren op nationaal beleid

Door ons functioneren in landelijke netwerken en het nauwgezet volgen van (inter) nationale trends en ontwikkelingen, kunnen wij onze achterbannen optimaal voorzien van de laatste informatie en hun op een eigentijdse manier ondersteuning bieden. Het volgen van de actualiteit heeft vanzelfsprekend ook gevolgen voor de wijze waarop wij onze eigen producten vormgeven. Waar mogelijk maken we in het verlengde hiervan ook aanspraak op nationale financiële middelen. Op het vlak van erfgoedvrijwilligers heeft het Erfgoedhuis in 2021 en 2022 matchingsgelden van het Mondriaan Fonds toegezegd gekregen voor het programma Kennis is kracht.³

³ Aan dit scholingsprogramma voor erfgoedvrijwilligers dragen ook het Fonds 1818 en Fonds Schiedam Vlaardingen bij.



In afstemming met het ministerie van OCW en het Mondriaan Fonds doen de samenwerkende provinciale organisaties in 2020 en 2021 onderzoek naar de provinciale ondersteuning van erfgoedvrijwilligers. Dit op nationale schaal georganiseerde onderzoek zal zeker weer zijn weerslag hebben op de wijze waarop de ondersteuning op provinciale schaal invulling krijgt.

Aansluiting op provinciaal beleid

Het in augustus 2019 verschenen coalitieakkoord '2019 – 2023 Elke dag beter. Zuid-Holland' is bij de opstelling van het onderhavige jaarplan betrokken. De afspraken en uitdagingen waar de provinciale coalitie op focust met betrekking tot erfgoed, bepalen mede de accenten die het Erfgoedhuis in het werkplan heeft aangebracht. Dit zijn: behoud van de typische Zuid-Hollandse landschappen (p. 27); Erfgoedlijnen (p. 27); educatie (p. 15 en 27); Immaterieel erfgoed (p. 27); Religieus erfgoed (p. 27); participatie en bieden van ondersteuning van lokale initiatieven bij participatie zodat zij professioneel kunnen acteren (p. 9 en 19); sterke gemeenten en samenwerking tussen gemeenten (p. 9); verbinding tussen steden, dorpen en waardevolle landschappen (p. 27); verduurzaming van de bestaande woningvoorraad/woningen (p. 33 en 35); vrijwilligers (p. 5); en bevorderen wandelnetwerken, verbindingen en recreatievaart (p. 39). Daarnaast komen we met dit jaarplan ook tegemoet aan de vragen en behoeften uit het veld en maken we duidelijk welke kansen dat voor het provinciale erfgoedbeleid oplevert.

Leeswijzer

De opzet van dit jaarplan 2021 komt overeen met het plan van voorgaand jaar. Op verzoek van minister Van Engelshoven van OCW heeft de Raad voor Cultuur onder de titel *Cultuur dichtbij, dicht bij cultuur* (2019) een advies gegeven over het cultuurbestel 2021–2024.⁴ Ten aanzien van een effectieve ondersteuningsstructuur bevestigt de Raad dat de vijf door de minister onderscheiden functies⁵ goed inzicht geven in de verschillende ondersteunende verantwoordelijkheden binnen de sector. In het jaarplan 2021 van het Erfgoedhuis wordt voor wat betreft de indeling aangesloten bij deze vijf functies en breiden wij deze uit met een zesde, voor nader in te vullen werkzaamheden mede op basis van nadere uitwerking van het Coalitieakkoord:

- A** Beleidsgerichte informatie en beleidsgericht onderzoek
- B** Beheer, behoud en ontsluiting van erfgoedcollecties
- C** Debat en reflectie
- D** Collectieve vertegenwoordiging en promotie van het Zuid-Hollandse erfgoed
- E** Deskundigheidsbevordering
- F** Innovatieruimte
- G** Monumentenwacht Zuid-Holland

Het jaarplan sluit af met een hoofdstuk over de activiteiten die buiten de boekjaarsubsidie vallen, zoals incidentele opdrachten.

⁴ Raad voor Cultuur (2019) *Cultuur dichtbij, dicht bij cultuur*. Den Haag: Raad voor Cultuur, p. 89.

⁵ Engelshoven, I.K. van (2018) *Brief aan Raad voor Cultuur over adviesaanvraag stelsel 2021-2024*. Den Haag: Ministerie van Onderwijs, Cultuur en Wetenschap, p. 15.



Ureninzet en uurtarief

Ten behoeve van de werkzaamheden voor de provincie Zuid-Holland heeft het Erfgoedhuis in 2021 17.688 uren beschikbaar. Dit aantal is gebaseerd op afspraken uit eerdere jaren.

Het Erfgoedhuis werkt met één vast uurtarief voor de boekjaarsubsidie:

€ 89 per uur. Voor incidentele opdrachten hanteert het Erfgoedhuis een uurtarief van € 95 per uur (in dit uurtarief is BTW verdisconteerd).

Hieronder treft u de verdeling aan van de beschikbare uren onderverdeeld naar de vijf ondersteuningsfuncties, alsook de benodigde extra innovatieruimte onder F en de advisering door Monumentenwacht Zuid-Holland onder G.

Begroting uren boekjaarsubsidie	Ingediende begroting		
	Aantal uur*	Aantal euro's (uurtarief € 89)	Benodigd materiaalbudget
A Beleidsgerichte informatie en beleidsgericht onderzoek	3.319	€ 295.391	€ 18.238
B Beheer, behoud en ontsluiting van erfgoedcollecties	1.022	€ 90.958	€ 29.500
C Debat en reflectie	2.315	€ 206.035	€ 44.550
D Collectieve vertegenwoordiging en promotie van het Zuid-Hollandse Erfgoed	8.087	€ 719.743	€ 98.500
E Deskundigheidsbevordering	2.266	€ 201.674	€ 28.000
F Innovatieruimte	679	€ 60.431	€ 1.500
G Monumentenwacht Zuid-Holland advisering	1.124	€ 100.036	€ -
Totaal	18.812	€ 1.674.268	€ 220.288
Exploitatiesubsidie Monumentenwacht rijksmonumenten			€ 131.068
Optimalisering organisatie en activiteiten			€ 30.967
Totaal			€ 2.056.591

* Dit zijn de ingeschatte uren door onze adviseurs, vermeerderd met een opslag voor overhead vanuit de afdeling Intersectoraal (directie, projectondersteuning en financiën)



Organogram

Raad van Toezicht
(5 leden op vrijwillige basis)



Directeur-bestuurder (1 fte)



Coördinatoren bedrijfsvoering,
Business Development en Kennis*



Adviseurs (11,06 fte)

De werkzaamheden van de consultants/adviseurs richt zich op de immateriële beleving van erfgoed middels publiekswerkzaamheden zoals websites, publicaties, trainingen, cursussen, digitalisering van erfgoedcollecties en erfgoededucatie. Daarnaast richten de werkzaamheden zich op alle onroerend erfgoed en aanhangende wetmatige en beleidsmatige thema's. Dit betreft het Provinciaal Steunpunt Monumenten en Archeologie (PSMA). Daarnaast zijn de consultants/adviseurs betrokken bij de uitvoering van de erfgoedlijnen (Atlantikwall, Goeree-Overflakkee, Landgoederenzone, Oude Hollandse Waterlinie, Nedergermaanse Limes Zuid-Holland, Trekvaarten en Waterdriehoek).

MW (7 fte)

Monumentenwacht Zuid-Holland helpt eigenaren en beheerders met het in topconditie houden van hun monument middels bouwkundige inspecties, aankoopkeuringen, meerjarenonderhoudsplannen, begeleiding bij restauraties en renovaties en advies op gebied van vergunningen, subsidies en verduurzaming.

Intersectoraal (5,34 fte)

Intersectoraal ondersteunt de interne organisatie op het gebied van financiën, personeel & organisatie, management en secretariaat.

* Het aantal fte van de coördinatoren is verdisconteerd in het aantal fte van de adviseurs en Intersectoraal.





Beleidsgerichte informatie en beleidsgericht onderzoek

Dit betreft alle activiteiten die erop zijn gericht overheden en erfgoedorganisaties te voorzien van actuele en voor de beleidsontwikkeling relevante kennis en informatie, alsook onderzoek te verrichten naar nieuwe beleidsgebieden en kennislacunes zodat overheden en erfgoedorganisaties beter geëquipeerd hun werk kunnen verrichten.



A.1 BELEIDSGERICHTE INFORMATIE

A.1.1 Provinciaal Steunpunt voor Monumenten en Archeologie

In het Coalitieakkoord 2019–2023 stelt de provincie dat bewoners recht hebben op sterke gemeenten die hun taken goed kunnen uitvoeren. Om het belang van het onroerend erfgoed te borgen, hecht Provincie Zuid-Holland er aan dat gemeenten kunnen terugvallen op kennis en expertise op dit vlak en met ondersteuning van het Erfgoedhuis hun erfgoedbeleid kunnen herijken en actualiseren. Op dit gebied functioneert het Erfgoedhuis al sinds 2001 als Provinciaal Steunpunt voor Monumenten en Archeologie voor gemeenten. Deze rol werd in 2012 bekrachtigd in het Convenant dat het ministerie van OCW en het Interprovinciaal Overleg (IPO) toen sloten. Hierin zijn drie basistaken geformuleerd die het Erfgoedhuis als provinciaal steunpunt cultureel erfgoed ten bate van de Zuid-Hollandse gemeenten uitvoert, namelijk aanspreekpunt zijn voor gemeenten, het bieden van een platform voor partijen in de regio en het verzorgen van deskundigheidsbevordering. Hieronder verwoorden wij hoe het Erfgoedhuis invulling geeft aan deze taak.

Helpdesk voor gemeenten

Gemeenten kunnen bij het Erfgoedhuis terecht met hun vragen over archeologie, de gebouwde monumentenzorg en het cultuurlandschap (helpdeskfunctie). De vragen worden beantwoord en worden, indien deze relevant zijn voor andere gemeenten, via de website van het Erfgoedhuis in de vorm van een FAQ of factsheets gepubliceerd.

12

Digitaal platform gemeenteambtenaren cultureel erfgoed

Door de coronacrisis is de noodzaak om meer zaken via de digitale weg te regelen acuut geworden. Het Erfgoedhuis is in 2020 van start gegaan met de verkenning van mogelijkheden om een digitaal platform in te richten voor gemeenteambtenaren cultureel erfgoed. Dit kan in tijden van de pandemie zijn nut bewijzen, maar ook als we die achter ons hebben gelaten (in de veronderstelling dat digitale systemen ook dan meer dan voorheen gebruikt zullen blijven worden).

Slim duurzaamheidsadvies

Samen met onder meer de gemeente Delft, de TU Eindhoven, TU Delft, de provincie Zuid-Holland en de Groene Grachten bereidt Erfgoedhuis Zuid-Holland in 2020 een aanvraag voor de Erfgoed Deal voor. Het projectvoorstel richt zich op het ontwikkelen van een digitale tool aan de hand waarvan eigenaren van vooroorlogse gebouwen een advies krijgen over de combinatie van duurzaamheidsmaatregelen die hun eigendom toekomstbestendig maakt. De te ontwikkelen digitaal te raadplegen rekenmethodiek baseert zich op een rekenmethodiek die ontwikkeld zal gaan worden voor naoorlogse bouw en zal hierop een verfijning zijn. Na de ontwikkeling van de rekenmethodiek zal deze door middel van een aantal pilots worden getest. Daarnaast richt het project zich op het ontwikkelen van een goed op elkaar afgestemde kennis- en adviesketen. Hierbij zijn de actoren: de monumentenwachters van Erfgoedhuis Zuid-Holland, de gemeentelijk ambtenaren cultureel erfgoed van de gemeente Delft, het energieloket van de gemeente Delft e.d. Na de ontwikkeling van de methodiek kan deze ook worden gepresenteerd aan andere Zuid-Hollandse gemeenten.



Werkbezoeken aan gemeenten

Om vraaggericht te werken is het noodzakelijk bij gemeenten te achterhalen welke ondersteuningsbehoeften er zijn. Het Erfgoedhuis zal daarom in het komende jaar minimaal tien werkbezoeken afleggen. Al naar gelang de omstandigheden gaan we daadwerkelijk op bezoek of organiseren we een digitale ontmoeting. Doel van deze werkbezoeken is om de banden met de ambtenaren te onderhouden, informatie over het erfgoedbeleid te verzamelen en de ondersteuningsvragen van de gemeente in kaart te brengen. Vanzelfsprekend wordt in aansluiting op deze bezoeken de gevraagde ondersteuning geboden. De keuze van de te bezoeken gemeenten komt tot stand in overleg met de provincie Zuid-Holland. Bij de werkbezoeken staan de onderwerpen Kerkenvisie en herbestemming altijd op de agenda. Gemeenten kunnen gedurende 2021 nog een aanvraag bij het rijk indienen om een financiële tegemoetkoming te ontvangen ten behoeve van het opstellen van een kerkenvisie. Tijdens de gesprekken met gemeenten peilen we de behoefte en geven we relevante informatie en voorbeelden van reeds opgestelde visies. Ook gaan we na in hoeverre herbestemmingsproblematiek speelt binnen de gemeente en bieden we waar er vraag is informatie en reiken we tools aan.

Drie informatiebijeenkomsten voor gemeenteambtenaren

Het Erfgoedhuis organiseert drie informatiebijeenkomsten voor gemeenteambtenaren. Voor de bijeenkomsten in 2021 gaan de gedachten uit naar de thema's Omgevingswet, de gevolgen van de transitieopgaven voor het landschap in Zuid-Holland en een vervolg op de bijeenkomst over de waardering van het bouwbestand van na 1965.

1 Omgevingswet

De afgelopen twee jaren zijn in samenwerking met de Rijksdienst voor het Cultureel Erfgoed (RCE) en de provincie Zuid-Holland informatiebijeenkomsten voor gemeenteambtenaren georganiseerd over de Omgevingswet. Gezien het aantal gemeenten dat deze bijeenkomsten bijwoonde, voorzagen de bijeenkomsten in een duidelijke behoefte. Hoewel de implementatiedatum nadert, zijn er veel gemeenten die nog volop bezig zijn met de benodigde voorbereidingen om Omgevingswet-proof te worden. Een bijeenkomst over de Omgevingswet zal naar onze inschatting gemeenteambtenaren weer verder op weg kunnen helpen.

2 Cultuurlandschap

Naast de Omgevingswet hebben gemeenten zich te verhouden tot duurzaamheid, de circulaire economie en opgaven ten gevolge van de energietransitie en andere ruimtelijke opgaven ten gevolge van klimaatverandering. De opgaven waarvoor gemeenten zich gesteld zien, zullen implicaties hebben voor het cultuurlandschap en derhalve voor het behoud en zichtbaar houden van cultuurhistorische waarden van het landschap. Andere aan het landschap gerelateerde aspecten die in de bijeenkomst aan de orde kunnen komen zijn de landschapsbiografie en het ontwikkelingsgericht maken van ruimtelijk erfgoedbeleid in relatie tot de provinciale gebiedsprofielen en kroonjuwelen.

3 Naoorlogs gebouwd erfgoed: Wederopbouw en Post65

Er is sinds het Nationale Wederopbouwproject begin deze eeuw meer belangstelling gekomen voor het naoorlogse (gebouwde) erfgoed tot 1965. Met de voorverkenning



van de RCE van de Post65-periode (1965-1990) wordt een nieuwe stap gezet, namelijk om de kennis van en aandacht voor deze periode verder vorm te geven. Er is nauwelijks onderzoek gedaan naar de betekenis van dit erfgoed op nationaal en regionaal niveau. Het Erfgoedhuis wil gemeenteambtenaren over het naoorlogse gebouwde erfgoed informeren door middel van een bijeenkomst en zo bijdragen aan het op de agenda zetten van dit erfgoed op regionaal/lokaal niveau.

DOELGROEP Zuid-Hollandse gemeenten

PRESTATIE | **A** | Aanspreekpunt voor gemeenten – Helpdesk, inclusief FAQ en factsheets
| **B** | Minimaal tien (digitale) werkbezoeken aan Zuid-Hollandse gemeenten, inclusief opvolging, en terugkoppeling aan Rijksdienst Cultureel Erfgoed, provincie Zuid-Holland en stichting Dorp, Stad en Land
| **C** | Begeleiding van het project Slim duurzaamheidsadvies
| **D** | Drie informatiebijeenkomsten voor gemeenteambtenaren

A.1.2 Kennisbijeenkomst over de energietransitie en monumenten

In 2021 moeten gemeenten hun transitievisie warmte vaststellen. Hierin wordt per wijk aangegeven welke duurzame energiebronnen worden benut om burgers en bedrijven op termijn van warmte te voorzien. Afhankelijk van de keuze heeft dit implicaties voor de mate waarin historische gebouwen en monumenten dienen te worden aangepast. Kennis omtrent de samenhang van de transitie van fossiele naar duurzame energiebronnen en de daarmee samenhangende maatregelen om historische bebouwing energetisch te verbeteren, is van groot belang voor gemeenten. Het Erfgoedhuis wil gemeenten in afstemming met de provincie Zuid-Holland door middel van een bijeenkomst nader informeren over alle aspecten die samenhangen met de energietransitie en monumenten. Het Erfgoedhuis wil gemeenten hierover ook blijvend gaan informeren en verder helpen.

14

DOELGROEP Gemeenten en overige geïnteresseerden in de energietransitie en monumenten

PRESTATIE Informatiebijeenkomst en informatieverstrekking via monumentenwacht-zh.nl

A.1.3 Molenbiotoop

Zuid-Holland is de molenrijkste provincie van Nederland. Om goed te kunnen functioneren heeft een traditionele windmolen baat bij een goede toevoer en afvoer van de wind. Er mag daarom geen hoge bebouwing en groen rondom de molen staan die de wind kunnen hinderen. De druk op de ruimte is echter groot, waardoor deze 'molenbiotoop' onder druk kan komen te staan. Veel molens ondervinden daar inmiddels hinder van. Het Erfgoedhuis heeft in het afgelopen decennium aan de hand van verschillende projecten draagvlak gecreëerd voor het belang van een gezonde molenbiotoop. Daarnaast is de molenbiotoop op diverse locaties concreet verbeterd. Het Erfgoedhuis wil zich in de komende jaren richten op publieksparticipatie, ondersteuning van groen-onderhoud door vrijwilligers (stimulering Molenbiotoopbrigade) en kennisdeling en handelt in deze in lijn met de provinciale regelgeving ten aanzien van molenbiotopen.



Deze punten komen voort uit een evaluatieoverleg met het molenveld en de provincie Zuid-Holland, begin 2020.

DOELGROEP Moleneigenaren, molenaars en overheden

PRESTATIE Het bieden van informatie en ondersteuning bij het beheer van de molenbiotoop en draagvlak houden voor het belang van een gezonde molenbiotoop. Zorgen dat de in het afgelopen decennium behaalde resultaten worden behouden en versterkt, zodat de molenbiotoop gezond blijft en blijvend wordt verbeterd.

A.2 BELEIDSGERICHT ONDERZOEK

A.2.1 Immaterieel erfgoed in Zuid-Holland

Tradities, streektaal en ambachten geven kleur aan Zuid-Holland en zorgen voor een gevoel van identiteit en continuïteit. Immaterieel erfgoed wordt van generatie op generatie doorgegeven en is daarmee altijd in ontwikkeling. De tradities blijven leven *doordat* ze steeds opnieuw worden vormgegeven. Immaterieel erfgoed draait om gemeenschappen. Het gaat erom dat mensen in Zuid-Holland waarde toekennen aan tradities en deze willen borgen en doorgeven. Daarbij is het geen vereiste dat deze tradities hun oorsprong hebben in Zuid-Holland. Het programma Immaterieel Erfgoed heeft tot doel immaterieel erfgoed op de kaart te zetten bij zowel beleidsmakers als erfgoedinstellingen om daarmee erfgoedgemeenschappen die zich inzetten voor het behoud en de borging ervan te kunnen faciliteren. Daarbij wordt nauw samengewerkt met het landelijke Kenniscentrum Immaterieel Erfgoed, dat eind 2020 een nieuwe Kennisagenda presenteert. In overleg met het Kenniscentrum en provincie Zuid-Holland zal worden gekeken waar de inzet van het Erfgoedhuis het meest relevant is.

15

Streektaal

Het Erfgoedhuis heeft in het verleden incidentele activiteiten ontwikkeld rondom streektaal, veelal in samenwerking met collega-organisaties uit andere provincies. Om in kaart te brengen wie anno nu onderzoek doet naar streektaal en/of zich inzet voor het behoud hiervan, zal een inventarisatie worden uitgevoerd. We verwachten een divers netwerk in beeld te kunnen brengen, van historische verenigingen met een werkgroep rondom dit onderwerp tot professionals (taalkundigen) die onderzoek doen naar (aspecten van) streektaal/streektalen zoals bijvoorbeeld het Meertens Instituut. De inventarisatie – in de vorm van een onderzoeksverslag – zal eventuele behoeftes, kansen en knelpunten van stakeholders op dit gebied in beeld brengen, op basis waarvan toekomstig beleid zou kunnen worden ontwikkeld. Een toepassing waar voor 2021 al aan wordt gedacht is lokale geschiedenis vertellen via digitale inzet ([zie ook D.7](#)).

DOELGROEP Musea, historische verenigingen en gemeenten in Zuid-Holland

PRESTATIE Een onderzoeksverslag met concrete aanknopingspunten voor eventueel toekomstig beleid en/of activiteiten



A.2.2 Wereldreligie en haar gemeenschappen in Zuid-Holland

Nederland is cultureel divers en daarmee ook divers aan wereldreligies. In Zuid-Holland is het religieuze landschap divers en internationaal. Hoe is dit zo gekomen?

Welke verhalen zijn er te vertellen over de komst en worteling van deze wereldreligies en hun gemeenschappen? Dit zal worden geïnventariseerd en er zal worden bekeken in welke vorm de verhalen met het veld en het publiek kunnen worden gedeeld.

DOELGROEP Geloofsgemeenschappen en gemeenten in Zuid-Holland

PRESTATIE Een onderzoeksverslag met concrete aanknopingspunten voor eventueel toekomstig beleid en/of activiteiten

A.2.3 Voortgaand onderzoek naar het leven en werken op de molen

Erfgoed is overal en van iedereen. Door mensen aan te moedigen verhalen te delen over plekken die voor hen van betekenis zijn, wordt waardevolle informatie vastgelegd, participeren mensen in de samenleving en zullen mensen zich meer verbonden voelen met hun leefomgeving. Dit sluit aan op het Europese Verdrag van Faro, dat de maatschappelijke en verbindende waarde van erfgoed voor de samenleving benadrukt. Over het leven en werken op de molens in Zuid-Holland is nog veel informatie en kennis niet ontsloten. Het is de uitdrukkelijke wens van de molenaarsgemeenschap om deze verhalen (en het immaterieel erfgoed, zoals gebruiken) op te delven. De werkzaamheden die Erfgoedhuis Zuid-Holland de afgelopen jaren heeft verricht op dit gebied, concentreerden zich op het leven en werken op de Zuid-Hollandse poldermolens. Het Erfgoedhuis wil de werkzaamheden nu uitbreiden naar het leven en werken op de industriemolens. Binnen dit onderdeel van het werkplan worden een of meerdere stagiair(s) van de Erasmus Universiteit Rotterdam ingezet.

DOELGROEP Het molenveld

PRESTATIE Onderzoeksonderwerpen verzamelen (kleurgebruik, streekeigenheid, behoud en informatie roerend erfgoed op de molens, gebruiken zoals wiekentaal), onderzoek molenerf uitbreiden naar industriemolens

A.2.4 Erfgoed en toerisme duurzaam verbinden – onderzoek naar kansen

Duurzaam toerisme is een uitdaging: opschalen maar ook duurzaam ondernemen vragen om een goede balans. Tegelijk is de sector door een lockdownperiode getroffen, en zoekt naar kansen. Voorlopig zijn blockbusters in musea en busladingen vol toeristen niet gewenst, en toeristen willen zelf ook liever het prachtige erfgoed en de schoonheid van het landschap kleinschaliger beleven.

De provincie wil de Zuid Hollandse identiteit versterken en (inter)nationaal onder de aandacht brengen. In Zuid-Holland is meer erfgoed dan de molens van Kinderdijk (elders in ZH nog 209 molens), de bollenvelden, de haven van Rotterdam en de minstens zeven prachtige historische binnensteden. En dat andere erfgoed is soms onbekender



gebleven: de toegangswegen erheen hebben vaak een beperkte capaciteit, het aanbod is te kleinschalig om zelfstandig bezoekers te trekken en het verhaal vertelt zich lastiger.

Om recht te doen aan deze erfgoedplekken in Zuid-Holland, die zeker in staat zijn om de bezoekers die komen te inspireren en te enthousiasmeren vanwege het goede regionale verhaal, is het zaak dat gemeenten en de toerimesector met het erfgoedveld samenwerken om met oog voor de juiste schaalgrootte toerisme en erfgoed aan elkaar te verbinden. Daarmee kan toerisme bijvoorbeeld bijdragen aan een breder draagvlak voor het behoud en de professionalisering van het erfgoed.

Het Erfgoedhuis kan daar een bijdrage aan leveren, het kent vanuit het werkveld (zeker dat van de erfgoedlijnen en het Museumplatform) de hoeders van het erfgoed en de gemeenten waarin het zich bevindt. Voor middelgrote en kleine musea kan het Erfgoedhuis meewerken aan een handreiking om toerisme te stimuleren (op basis van product-marktontwikkeling), die past bij de aard en schaalgrootte. Daartoe wil het Erfgoedhuis graag in afstemming met de afdeling Cultuur en Vrije tijd van provincie Zuid-Holland maatwerkonderzoek doen hoe erfgoed en toerisme elkaar nog beter kunnen versterken.

DOELGROEP Erfgoedinstellingen, toeristische organisaties, ondernemers en gemeenten in Zuid-Holland

PRESTATIE Onderzoek doen naar mogelijkheden om onze expertise in te zetten ten bate van het toeristisch recreatief aanbod met een cultureel en educatief karakter.

A.2.5 Kerkervisie en kerkelijke gemeenschappen

Veel kerkgebouwen moeten in de komende jaren worden herbestemd of gesloopt. Daarmee staan niet alleen de gebouwen, maar ook de gemeenschappen onder druk. Door herbestemming of sloop verdwijnt ook (de functie van) het gebouw als plaats van samenkomst voor kerkgemeenschappen en de met dit gebouw samenhangende verhalen en ervaringen van geloofsgenoten.

Erfgoedhuis Zuid-Holland wil geloofsgemeenschappen die aan de vooravond staan om afscheid te nemen van hun kerkgebouw, helpen bij het borgen van dit waardevolle immaterieel erfgoed. Welke verhalen en ervaringen zouden moeten worden opgetekend en op welke wijze? Welke aspecten van het gebouw moeten in de herinnering blijven en hoe kunnen deze het beste worden bewaard en gedeeld? Een dergelijke nalatenschap kan ook worden gebruikt op het moment dat een gebouw aangepast moet worden vanwege een nieuwe functie die het krijgt.

DOELGROEP Geloofsgemeenschappen in Zuid-Holland die afscheid moeten nemen van hun kerkgebouw

PRESTATIE Hulp en tools bieden aan bovengenoemde kerkgemeenschappen met als doel het borgen van het immaterieel erfgoed behorend bij zowel gebouw als gemeenschap



Totaal aantal benodigde uren en inzet materiaalgeld	uren	budget
A Beleidsgerichte informatie en beleidsgericht onderzoek	3.319	€ 18.238





Beheer, behoud en ontsluiting van erfgoedcollecties

Beheer, behoud en ontsluiting van erfgoedcollecties zijn onontbeerlijk voor het beschikbaar houden van erfgoed voor de samenleving. De activiteiten zijn erop gericht om ondersteuning te bieden aan het Zuid-Hollandse erfgoedveld en hun taak dienaangaande optimaal uit te voeren (indirect). Daarnaast voert het Erfgoedhuis zelf een aantal taken uit op het gebied van het ontsluiten van erfgoedcollecties.



B.1 STEUNPUNT DIGITALISERING ERFGOEDCOLLECTIES ZUID-HOLLAND

Steeds meer collecties van archieven, historische verenigingen, musea en andere erfgoedinstellingen komen digitaal en online beschikbaar. Gebruikers van nu en in de toekomst verwachten ook steeds vaker dat collecties online te vinden zijn.

'Als je het niet kunt vinden op internet, bestaat het niet', is vaak de gedachte.

Er is op dit moment een versnelling gaande op digitaliseringsgebied, vanwege de coronacrisis, waarbij sommige erfgoedinstellingen hun publiek proberen te bereiken door bijvoorbeeld tentoonstellingen online aan te bieden. Dat is nog niet voor iedere erfgoedinstelling weggelegd. Er is nog altijd behoefte aan kennis(-deling) en ondersteuning.

Het Steunpunt digitalisering erfgoedcollecties werd in 2018 door de provincie Zuid-Holland ondergebracht bij het Erfgoedhuis Zuid-Holland, en na twee jaar werd dit succesvolle programma ook in 2020 gecontinueerd. Ook de andere twee onderdelen van het provinciale programma Digitalisering Cultureel Erfgoed Zuid-Holland werpen hun vruchten af, en samen wordt gekeken naar voorzetting van het programma. Voor wat betreft het Steunpunt komt dit neer op het ondersteunen en het vergroten van de kennis van de Zuid-Hollandse erfgoedinstellingen bij het digitaliseren van hun collecties.

De erfgoedinstellingen, met name de kleinere, werken vaak met vele (parttime) vrijwilligers, en zijn daarmee minder slagkrachtig, terwijl het digitaliseren van collecties vaak een omvangrijke meerjarige klus is. Het Erfgoedhuis wil derhalve de hulp aan deze instellingen in 2021 continueren. Bij de ene instelling ontbreekt het nog aan basiskennis, en bij andere instellingen worden gedigitaliseerde objecten al online gepubliceerd met een oneindig veel grotere publieksgroep. Maatwerk, in de vorm van zowel korte adviezen als intensieve begeleiding, blijft een doeltreffende manier. Daarnaast blijven trainingen, factsheets / handleidingen en video's noodzakelijk voor het vergroten van de kennis. Het Spoorboekje digitalisering erfgoedcollecties Zuid-Holland is een prima handleiding, maar het geven van cursussen voor met name kleine musea en historische verenigingen is een blijvende activiteit. Het uiteindelijke doel is het behouden van cultureel erfgoed voor de toekomst en een groter publieksbereik. Daarbij volgt het Erfgoedhuis zowel de provinciale kernboodschap als de nationale strategie digitaal erfgoed, zodat de inhoud van de trainingen en adviezen aansluiten bij de ambitie van het programma Digitalisering Cultureel Erfgoed Zuid-Holland.

In 2021 richten we ons op het bereiken van meer collectie beherende instellingen die we in de afgelopen jaren nog niet hebben bereikt. Ingezet wordt op het bereiken van 30 tot 40 instellingen, die tot nog toe geen gebruik hebben gemaakt van één van de drie programmaonderdelen.

In 2021 wordt wederom een zogenaamde gezamenlijke terugkomdag georganiseerd. Een dag waarop alle drie de programmaonderdelen centraal staan en waarbij de provincie, het Prins Bernhard Cultuurfonds en het Erfgoedhuis het podium krijgen om de bereikte resultaten op de drie onderdelen van het provinciale programma te laten zien.



DOELGROEP Collectie-beherende erfgoedinstellingen in Zuid-Holland

- PRESTATIE**
- | A | Kennis delen via acht cursussen digitalisering erfgoedcollecties (en twee vanuit Kennis is Kracht), zowel fysiek als digitaal (e.e.a. afhankelijk van richtlijnen RIVM in 2021)
 - | B | Terugkomdag programma DCE met de drie partners: de provincie Zuid-Holland, het Prins Bernhard Cultuurfonds Zuid-Holland en het Erfgoedhuis
 - | C | Nieuwsbrieven over het cursusaanbod van het Steunpunt naar de doelgroep
 - | D | Factsheets/korte handleidingen waar deze een toegevoegde waarde hebben op hetgeen al voorhanden is en daar waar nodig actualiseren
 - | E | Maatwerkbegeleiding – helpdeskfunctie
 - | F | Benaderen instellingen die nu nog niet deelnemen

B.2 ARCHEOLOGIEHUIS ZUID-HOLLAND

Het Erfgoedhuis voert voor de provincie Zuid-Holland een aantal taken uit met betrekking tot het Archeologiehuis Zuid-Holland, dat gevestigd is op het terrein van Archeon in Alphen aan den Rijn. Een van de zaken die Erfgoedhuis verzorgt is de monitoring van de klimatologische omstandigheden. De controle van het klimaat gebeurt als volgt: Erfgoedhuis plaatst zes dataloggers op verschillende locaties. Ieder half jaar wordt de apparatuur omgewisseld en leest Erfgoedhuis de gegevens uit. De analyse van de meetgegevens van het klimaat worden in halfjaarlijkse beknopte rapportages samengevat (dus twee rapportages per jaar). Deze rapportages worden naar de provincie Zuid-Holland gestuurd zodat eventueel benodigde acties kunnen worden ondernomen. Additioneel worden in overleg met de medewerkers van het Provinciaal Archeologisch Depot beschrijvingen van de in opstelling zijnde objecten geactualiseerd en/of aangevuld.

Daarnaast draagt het Erfgoedhuis er zorg voor dat er een tijdelijke tentoonstelling wordt ingericht in de hiervoor bestemde tentoonstellingszaal in het Archeologiehuis. Voor de periode 2021 e.v. wordt in de tweede helft van 2020 een meerjarig programma-voorstel opgesteld en voorgelegd aan provincie Zuid-Holland. De out-of-pocketkosten voor het samenstellen en inrichten van de tentoonstellingen zijn niet opgenomen in het activiteitenbudget van het Erfgoedhuis. Erfgoedhuis spant zich in hiervoor externe financiering te vinden, maar de financiële eindverantwoording voor een sluitende exploitatie ligt bij de provincie Zuid-Holland.

DOELGROEP Provincie Zuid-Holland en bezoekers van het Archeologiehuis Zuid-Holland

- PRESTATIE**
- | A | Twee rapportages waarin de bevindingen van de monitoring van de klimatologische omstandigheden zijn verwoord, alsmede hieruit voortkomende adviezen
 - | B | Het actualiseren/aanvullen van beschrijvingen van objecten die in de opstelling van het Provinciaal Archeologisch Centrum zijn opgenomen (in overleg met de medewerkers van het Provinciaal Archeologisch Depot)
 - | C | Het begeleiden van het maken en inrichten van een tijdelijke tentoonstelling



B.3 PROVINCIALE COLLECTIE ZUID-HOLLAND

De archieven van de provincie Zuid-Holland zijn ondergebracht bij het Nationaal Archief in Den Haag. Daarmee is Zuid-Holland de enige provincie zonder eigen Regionaal Historisch Centrum. Erfgoedhuis Zuid-Holland zet zich daarom in om samen met de provincie Zuid-Holland en het Nationaal Archief meer bekendheid te geven aan de Provinciale Collectie Zuid-Holland. Dit wordt elk jaar op een andere wijze ingevuld, bijvoorbeeld door een studiemiddag te organiseren, een rondleiding of een masterclass over een specifiek thema. De oorspronkelijk voor 2020 geplande bijeenkomst Molens & Verhalen, waar onder meer het provinciale molenarchief op het programma zou staan, kan in 2021 hopelijk doorgang vinden. Daarnaast zal nog een andere activiteit voor erfgoedinstellingen en onderzoekers worden georganiseerd rondom een aspect van dit uitgebreide archief.

DOELGROEP Erfgoedinstellingen

PRESTATIE Een studiemiddag, masterclass of rondleiding

B.4 KERNTAKEN VAN MUSEA: COLLECTIE WAARDEREN EN KENNIS DELEN

De coronacrisis brengt veranderingen teweeg binnen musea en andere collectie-beherende instellingen. Wellicht moeten er instellingen hun deuren sluiten, of doen zich fusies voor. Het belang van collectiewaardering komt hiermee in de aandacht. Vanwege de uitzonderlijke situatie is deze in lijn met het provinciale steunpakket cultuur liggende activiteit in het Jaarplan 2021 opgenomen. De RCE heeft hiervoor in 2013 een instrument ontwikkeld. Op dit moment werkt RCE samen met Erfgoed Gelderland en Museumfederatie Fryslân aan een light versie. Er wordt gedacht aan de ontwikkeling van een informatief filmpje om het belang van collectiewaardering en de diverse stappen in het proces meer bekendheid te geven.

Erfgoedhuis Zuid-Holland trekt samen op met bovengenoemde instellingen om kennis en ervaring met collectie waarden binnen het Zuid-Hollandse erfgoedveld te delen.

DOELGROEP Collectiebeherende instellingen

PRESTATIE Kennis delen over (het belang van) collectiewaardering en de diverse stappen in het proces, maatwerkadvies aan instellingen die met collectiewaardering aan het werk gaan

Totaal aantal benodigde uren en materiaalgeld	uren	budget
B Beheer, behoud en ontsluiting van erfgoedcollecties	1.022	€ 29.500





Debat en reflectie

Om in te kunnen spelen op het steeds evoluerende en veranderende beleidsveld is het nodig het debat te voeren en te reflecteren op de ontwikkelingen, en vast te stellen wat dit betekent voor de visie op en omgang met erfgoed. De activiteiten hiertoe worden georganiseerd voor de achterban van het Erfgoedhuis of zijn gericht op het functioneren van het Erfgoedhuis in provinciale, nationale en internationale netwerken, waardoor we beter in staat zijn onze doelgroepen te bedienen.



C.1 ACTIVITEITEN EN NETWERKEN VOOR DE BREDE ACHTERBAN

C.1.1 Jaarlijkse Erfgoeddag

Evenals voorgaande jaren organiseert het Erfgoedhuis onder de titel Erfgoeddag een provinciaal congres voor iedereen die zich professioneel of vrijwillig bezighoudt met erfgoed binnen onze provincie. Het thema van deze Erfgoeddag wordt vastgesteld in goed overleg met de provincie Zuid-Holland. Voorlopig is gekozen voor duurzaamheid, omdat dit goed aansluit bij de herdenking van 600 jaar Sint-Elisabethsvloed (zie D.8) en bovendien een actuele urgentie heeft: wat betekent klimaatverandering voor het behoud van erfgoed, hoe maken we dit erfgoed duurzaam toegankelijk, hoe kunnen grote en kleine partijen elkaar hierin vinden en versterken? De paraplueterm duurzaamheid maakt het mogelijk om bijvoorbeeld ook dieper in te gaan op subthema's zoals de circulaire economie, de energietransitie, klimaatadaptatie, veiligheid ten opzichte van het water, en de kwaliteit van ons drinkwater. Dit congres met inspirerende sprekers biedt innovatieve praktijkvoorbeelden voor ruim 200 erfgoedbetrokkenen uit Zuid-Holland. In principe vindt de Erfgoeddag fysiek plaats, maar indien dit door omstandigheden nodig is kan het evenement online in aangepaste vorm plaatsvinden.

DOELGROEP De achterban en stakeholders van Erfgoedhuis Zuid-Holland
PRESTATIE De organisatie van een inspirerende dag voor erfgoedprofessionals en -vrijwilligers

24

C.1.2 Jaarlijkse Vrijwilligersdag

Het is inmiddels een vrolijke traditie geworden om eens per jaar erfgoed- en groenvrijwilligers in het zonnetje te zetten door hen te fêteren op een speciale Vrijwilligersdag. Ook in 2021 willen we op deze wijze in totaal zo'n 200 vrijwilligers bedanken voor hun onbezoldigde inzet binnen onze provincie. Het programma biedt afwisselend erfgoed- en groenactiviteiten en wordt zeer gewaardeerd door de deelnemende vrijwilligers. Het Erfgoedhuis organiseert dit in samenwerking met het Zuid-Hollands Landschap, via De Groene Motor. Ook andere groene organisaties worden betrokken als partner bij deze dag: Natuurmonumenten, Dunea, Staatsbosbeheer en IVN.

DOELGROEP Erfgoed- en groenvrijwilligers binnen de provincie Zuid-Holland
PRESTATIE Een geheel verzorgde dag vol erfgoed- en groenactiviteiten

C.1.3 Jaarlijkse Netwerkdag Archeologie

Voor de vrijwilligers en professionals in de archeologie en historische verenigingen organiseert het Erfgoedhuis een jaarlijkse Netwerkdag Archeologie. Deze netwerkbijeenkomst is populair bij de omschreven doelgroepen en kent een deelnemersaantal van 100 tot 120 mensen. Bij de organisatie wordt veelal nauw samengewerkt met de



archeologische dienst van een gemeente waar de netwerkdag wordt gehouden. Elk jaar staat een ander thema centraal.

DOELGROEP Vrijwilligers in de archeologie en leden van historische verenigingen
PRESTATIE Een netwerkdag

C.1.4 Netwerk vrijwilligers in de archeologie

Het Erfgoedhuis organiseert tweemaal per jaar een bijeenkomst voor vrijwilligers in de archeologie. De bijeenkomsten dienen om elkaar te informeren over recente ontwikkelingen en activiteiten en bieden de provincie Zuid-Holland een platform om ontwikkelingen en actualiteiten te melden.

DOELGROEP Regionale organisaties van vrijwilligers in de archeologie
PRESTATIE Twee netwerkbijeenkomsten

C.1.5 Themabijeenkomst en netwerkdag Molennetwerk

Ook in 2021 organiseert het Erfgoedhuis een themabijeenkomst en een netwerkdag voor eigenaren, beheerders en (vrijwillige) molenaars van historische molens. Tijdens deze activiteiten staan kennisdeling, het uitwisselen van ervaringen en kijken op locatie centraal. De themabijeenkomst gaat over Molens & Verhalen en ook de thema's duurzaamheid en klimaat passeren de revue, zoals de toepassing van duurzame materialen bij herstel en restauratie van molens en duurzame keuze bij beplanting op het erf.

DOELGROEP Besturen en eigenaren van molens en (vrijwillige) molenaars
PRESTATIE Een themabijeenkomst en een netwerkdag

C.1.6 Studiemiddag over joods erfgoed

Op initiatief van het Platform Religieus Erfgoed in Zuid-Holland waren de Stichting Loods 24 en het Erfgoedhuis voornemens begin 2020 een unieke studiemiddag over het joodse erfgoed in Zuid-Holland te organiseren. Vanwege de coronacrisis is die bijeenkomst niet doorgegaan. In 2021 zijn we van plan om de studiemiddag alsnog te organiseren. De keynotelezing zal worden verzorgd door dr. Bart Wallet (Universiteit van Amsterdam). Tijdens de bijeenkomst zal voor het eerst het Zuid-Hollandse joodse erfgoed in beeld gebracht worden. De verwachting is dat het merendeel hiervan religieus erfgoed betreft. Bij de organisatie zal dan ook de aanjager van religieus erfgoed van de provincie Zuid-Holland betrokken worden.

DOELGROEP Geïnteresseerden in joods (religieus) erfgoed
PRESTATIE Een studiemiddag



C.1.7 Lustrumconferentie voor historische verenigingen

In 2020 bestond Delfia Batavorum 85 jaar. Ter gelegenheid van dit lustrum was deze Delftse historische vereniging in samenwerking met het Erfgoedhuis voornemens in mei 2020 een symposium voor leden van Zuid-Hollandse historische verenigingen, erfgoedorganisaties, bestuurders, ambtenaren en wetenschappelijk onderzoekers te organiseren. Vanwege de coronacrisis is deze bijeenkomst niet doorgegaan. In 2021 willen we de conferentie alsnog laten plaatsvinden. Thema van de conferentie is 'Anders omgaan met erfgoed'. Tijdens het symposium staat de vraag centraal wat consequenties zijn van de veranderingen in het denken over erfgoed voor historische verenigingen en andere particuliere organisaties die het erfgoed in de fysieke leefomgeving willen beschermen.

DOELGROEP Leden van historische verenigingen, erfgoedorganisaties, bestuurders, ambtenaren en wetenschappelijk onderzoekers

PRESTATIE | A | Het leveren van inhoudelijke kennis ten behoeve van het samenstellen van het programma

| B | PR- en communicatieondersteuning bij het werven van deelnemers

C.2 ACTIVITEITEN EN NETWERKEN VOOR ERFGOEDPROFESSIONALS

26

C.2.1 Netwerkbijeenkomsten gemeentelijke en regionale archeologen

Erfgoedhuis Zuid-Holland organiseert driemaal per jaar netwerkbijeenkomsten voor gemeentelijke en regionale archeologen. Tijdens de bijeenkomsten worden archeologisch inhoudelijke zaken bediscussieerd, beleidsontwikkelingen besproken en informatie over actuele ontwikkelingen binnen de gemeenten uitgewisseld.

DOELGROEP Gemeentelijke en regionale archeologen

PRESTATIE Drie netwerkbijeenkomsten

C.2.2 Werkzaamheden Molennetwerk Zuid-Holland

Kennisdeling en ondersteuning

Ten behoeve van het netwerk van molenbeheerders en -vrijwilligers worden activiteiten via verschillende media gecommuniceerd met de achterban en worden de molens in Zuid-Holland bij een breed publiek onder de aandacht gebracht. De communicatiemiddelen die we hierbij inzetten zijn onze website, een digitale nieuwsbrief, Twitter, Facebook en Instagram.

Promotie goed beheer en onderhoud molenbiotopen

Het Erfgoedhuis wil zich wat betreft de molenbiotoop richten op publieksparticipatie, ondersteuning van groenonderhoud door vrijwilligers en kennisdeling. Deze punten komen voort uit een evaluatieoverleg met het molenveld en de provincie Zuid-Holland, begin 2020 (zie ook A.1.3, Molenbiotoop).



Publieksbereik

nieuwe doelgroepen: In 2021 zal het Erfgoedhuis het molenveld ondersteunen als het met nieuwe doelgroepen aan de slag wil gaan.

DOELGROEP Eigenaren/beheerders en molenaars van Zuid-Hollandse molens en vrijwilligers en het brede publiek

- PRESTATIE**
- | A | Het onder de aandacht brengen van de Zuid-Hollandse molens onder een breed publiek
 - | B | Activiteiten gericht op een goed beheer van molenbiotopen
 - | C | Het bieden van ondersteuning aan het molenveld om nieuwe doelgroepen te bereiken

C.2.3 Kring van Zuid-Hollandse Archivarissen

Het Erfgoedhuis ondersteunt de Kring van Zuid-Hollandse Archivarissen bij het uitvoeren van hun activiteiten door in de functie van ambtelijk secretaris van het bestuur o.a. een aantal kennisbijeenkomsten te organiseren.

DOELGROEP Bestuur en leden van de Kring van Zuid-Hollandse Archivarissen

PRESTATIE Bieden van ondersteuning aan bestuur bij o.a. de organisatie van Kennisbijeenkomsten

C.2.4 Museumplatform Zuid-Holland

Het Museumplatform bestaat nu twee jaar en beantwoordt aan een behoefte: het biedt musea die te klein zijn voor de landelijke grote Museumvereniging een netwerk met gelijkgestemden, waar informatie over allerlei onderwerpen die langskomen bij het beheren van een museum uitgewisseld kunnen worden. Denk aan gebouw, collectie, personeel, inkomsten, publiek, promotie, vrijwilligersbeleid, verzekeren, digitaliseren. Tijdens de netwerkbijeenkomsten (drie per jaar) praten we het veld bij over landelijke ontwikkelingen die spelen op gebied van collectiebeheer, collectiebehoud, publieksbereik, digitalisering, bedrijfsvoering, etc. De onderwerpen die bij de netwerkbijeenkomsten op de agenda staan kiezen de deelnemende musea grotendeels zelf. Bij specifieke thema's worden soms bepaalde subgroepen, zoals directeuren of vrijwilligerscoördinatoren, uitgenodigd. Ook is het Erfgoedhuis vertegenwoordigd in het bestuur van het Landelijk Contact van Museumconsulenten (LCM) en wordt het in die hoedanigheid goed geïnformeerd over actuele ontwikkelingen in het museale veld en bij de hieraan gelieerde kennisinstellingen als de Rijksdienst voor het Cultureel Erfgoed, het Museumregister en de Museumvereniging.

DOELGROEP Musea in Zuid-Holland

- PRESTATIE**
- | A | Het in stand houden, faciliteren en uitbreiden van het platform
 - | B | Kennisdeling via het platform
 - | C | De organisatie van drie netwerkbijeenkomsten




C.2.5 Deelname externe netwerken

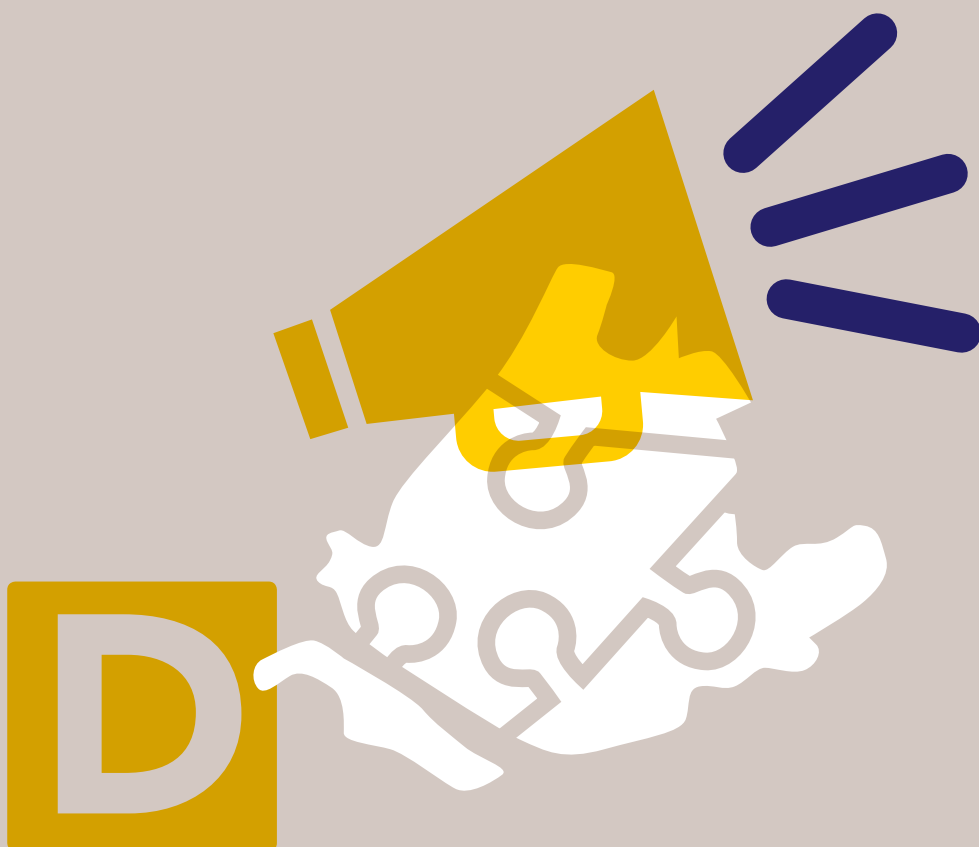
Het Erfgoedhuis Zuid-Holland neemt deel aan verschillende externe netwerken op het gebied van erfgoed en hieraan gerelateerde zaken. Dit gebeurt om verschillende redenen zoals informatie-uitwisseling, kennisverrijking, samenwerking vertegenwoordiging en belangenbehartiging. Dit alles draagt bij aan de positie en waardering van het Erfgoedhuis in het veld en de kwaliteit van de uitvoering van taken. Voorbeelden van deze netwerken zijn: het Overleg Provinciale Steunpunten Cultureel Erfgoed, het Overleg Provinciale Erfgoedinstellingen Nederland, het landelijke netwerk voor audiovisuele experts, het Netwerk Digitaal Erfgoed en het netwerk Tijdschrift Holland.

DOELGROEP De provincie Zuid-Holland en alle stakeholders via het Erfgoedhuis

PRESTATIE Positionering van Erfgoedhuis in veelal nationale netwerken en het daardoor op peil houden en bevorderen van de kwaliteit van de uitvoering van taken

Totaal aantal benodigde uren en materiaalgeld	uren	budget
 Debat en reflectie	2.315	€ 44.550





Collectieve vertegenwoordiging en promotie van het Zuid-Hollandse erfgoed

Dit zijn alle activiteiten die erop zijn gericht om het erfgoedlijnenbeleid van de provincie Zuid-Holland te ondersteunen en in meer algemene zin het erfgoed in de provincie Zuid-Holland te promoten en voor het publiek toegankelijk te maken (in print en digitaal).



D.1 COMMUNICATIE EN PR-WERKZAAMHEDEN

Naar een geïntegreerde communicatie over erfgoed in de provincie

Samen voor erfgoed! De provincie Zuid-Holland is doordrongen van het maatschappelijke en economische belang van erfgoed voor haar inwoners en gasten, of het nu gaat om de erfgoedlijnen, cultureel erfgoed, archeologie, landschappen, duurzaam toerisme, recreatie, cultuureducatie of immaterieel erfgoed. In het Coalitieakkoord legt de provincie zich toe op het behoud van dit erfgoed. Erfgoed vertelt het verhaal van ons verleden en geeft identiteit aan de leefomgeving. Het beleefbaar houden en maken van erfgoed is daarbij een van de speerpunten. De provincie verstrekt hiertoe veel subsidies en waar mogelijk vermelden we dit in onze communicatie.

Erfgoedhuis Zuid-Holland ondersteunt de provincie in deze missie. We streven er naar om in onze communicatie de verbinding te leggen met speerpunten uit het provinciale erfgoedbeleid. Communicatie over dit beleid gebeurt in onderlinge afstemming met elkaar en hierbij wordt altijd gepoogd de context en impact van maatregelen duidelijk te schetsen, zodat ons publiek een volledig beeld krijgt van de motivatie, werkwijze en het resultaat van het provinciale erfgoedbeleid.

Erfgoedhuis Zuid-Holland opereert in deze samenwerking als een onafhankelijke partner, met een eigen stijl en *tone of voice*, maar met een gedeelde boodschap en belang om dit erfgoed bij professionals, vrijwilligers en het bredere publiek voor het voetlicht te brengen. Hierdoor is er soms overlap, en op andere momenten werkt onze inzet aanvullend op de gedeelde uitingen. Inhoudelijk kan zo een breder spectrum aan bod komen en bereiken we een breder publiek. We proberen dubbele communicatie te vermijden, maken gebruik van elkaars netwerk en versterken elkaar zo in het behalen van onze communicatiedoelstellingen.

Integratie van de communicatie vindt plaats door:

- Periodiek afstemmen van communicatiedoelen en -middelen op korte en langere termijn en het maken van afspraken hierover
- De communicatie, onder meer via *calls to action*, concreet te maken zodat het erfgoed tastbaar en beleefbaar wordt
- Regelmatig overleg over de geplande en verschenen uitingen op onze communicatiekanalen
- Actief ondersteunen in de communicatie over erfgoed
- Het opstellen van een gedeelde content- en evenementenkalender
- Het realiseren van een heldere en herkenbare contentstrategie die, waar deze die van de provincie raakt, zoveel mogelijk op één lijn is

Stroomlijnen online communicatie

Het is een uitdaging om een aantal specifieke themawebsites, vaak voor een van de erfgoedlijnen opgezet, up-to-date te houden. In 2021 zetten we hiertoe het traject voort zoals genoemd onder [D.2](#): we vereenvoudigen en centraliseren de communicatie door het aantal websites terug te brengen naar twee, een corporate en een publiekskanaal. De huidige (thema)websites zullen worden uitgefaseerd, en de content wordt na een zorgvuldige selectie en/of redactie gemigreerd naar een van de twee resterende websites.



We vergroten hiermee de effectiviteit van de communicatie voor elk van deze erfgoedlijnen, zodat ook het rendement toeneemt. Door te bundelen, te verbinden en tot actie aan te zetten sturen we gericht aan op grotere betrokkenheid van de bezoekers. Dit traject moet bovendien de efficiëntie van het beheer van de websites ten goede komen, zodat onze kerntaken beter gerealiseerd en de belangen van de verschillende stakeholders beter behartigd kunnen worden. Parallel hieraan wordt ook de huidige pluriformiteit aan social media- en overige kanalen teruggebracht naar beheersbare grootte, met een centraal corporate en/of publiekskanaal op Facebook, Twitter, Instagram en LinkedIn.

Overige PR- en communicatieondersteuning

Tot slot leveren we ook bijdragen aan de communicatie en PR van erfgoedevenementen en activiteiten, soms ook buiten de erfgoedlijnen, zoals de Romeinenweek, de Nationale Archeologiedagen, de Maand van de Geschiedenis en Open Monumentendag, en op de provinciale speerpunten archeologie en publieksbereik, herbestemming en molens. Voor zover mogelijk zal het Erfgoedhuis zijn eigen actuele publicaties met open licenties aanbieden aan het werkveld. Hiertoe wordt een interne analyse gemaakt die moet leiden tot een quick scan waarbij bekeken wordt wat de mogelijkheden zijn per publicatie. De quick scan wordt gedeeld met het erfgoedveld.

DOELGROEP Projectleiders erfgoedlijnen, erfgoedtafelbetrokkenen en overige partijen

PRESTATIE

- | A | Ontwikkelen van een geïntegreerd communicatiebeleid, inclusief en online
- | B | Stroomlijnen van huidige publiekswebsites
- | C | Promoten van activiteiten en ontwikkelingen in het Zuid-Hollandse erfgoedveld in brede zin
- | D | Ondersteunen provincie Zuid-Holland en erfgoedprofessionals in hun erfgoedbeleid en -activiteiten, zoals de communicatie over speerpunten als de erfgoedlijnen en immaterieel erfgoed e.d.

D.2 ONLINE STRATEGIE WEBSITES

De in 2020 ingezette strategie om een groot aantal door het Erfgoedhuis beheerde websites te stroomlijnen tot één platform zal in 2021 verder worden uitgewerkt. Het Erfgoedhuis zet met volle overtuiging in op het creëren van synergie. In de online strategie (startnotitie maart 2020) pleit Erfgoedhuis Zuid-Holland voor het terugbrengen van het aantal websites dat onder zijn beheer valt van meer dan tien nu, naar maximaal twee websites per 2021. Het maakt enerzijds onze taakstelling beheersbaar en anderzijds onze ambitie mogelijk om dé verbindende spil te zijn voor het Zuid-Hollandse erfgoed. *Less is more*, immers. Er komt een online portal voor erfgoedprofessionals en eigenaren van monumenten, en een publiekssite waar erfgoedgeïnteresseerden zich kunnen laven aan verhalen over erfgoed, kunnen zien waar ons erfgoed beleefbaar is en kunnen leren en in actie kunnen komen om erfgoed benutbaar en beleefbaar te houden voor iedereen.



DOELGROEP Erfgoedprofessionals en -betrokkenen, een breed publiek van mensen met interesse in geschiedenis en erfgoed in en buiten Zuid-Holland

PRESTATIE | A | In 2021 wordt de huidige website van Erfgoedhuis Zuid-Holland (het corporate kanaal) visueel geüpgraded en van nieuwe features en functionaliteiten voorzien. Daarnaast worden de huidige losse corporate websites die vallen onder beheer van Erfgoedhuis Zuid-Holland (zoals monumentenwacht-zh.nl, herbestemming-zh.nl), geïntegreerd in deze centrale site.

| B | In 2021 wordt een nieuw publieksplatform opgeleverd dat het Verhaal van Zuid-Holland (zie D.4) onder de aandacht brengt van een breed publiek en wat er te beleven is op het gebied van erfgoed. Hierin zullen – door middel van een gefaseerde aanpak – alle bestaande publiekswbsites die het Erfgoedhuis beheert, worden geïncorporeerd, zoals beleefarcheologie.nl, hollandsbuiten.nl en hollandswelvaren.nl. Dit intensieve traject wordt uitgevoerd in nauwe samenwerking met de stakeholders van de verschillende websites.

| C | Parallel hieraan zullen we de verschillende communicatiekanalen (social media, nieuwsbrieven) die horen bij diverse sites en/of erfgoedlijnen integreren en voorzien van een herkenbare huisstijl en contentstrategie.

D.3 ERFGOEDLIJNENONDERSTEUNING

Bij elke erfgoedlijn en erfgoedtafel is een vaste medewerker van het Erfgoedhuis betrokken. In afstemming met de verantwoordelijke ambtenaar wordt hun rol echter heel verschillend ingevuld: van voorzitter tot notulist, van inhoudelijke sparringpartner tot beoordelaar van projectaanvragen of tot uitvoerder van werkzaamheden die voortkomen uit een erfgoedtafel die niemand anders kan of wil vervullen. Waar het Erfgoedhuis in het verleden veel projectaanvragen indiende en zelf in samenwerking met anderen ook erfgoedprojecten ontwikkelde, is de rol van het Erfgoedhuis na acht jaar geëvolueerd tot die van de onafhankelijke deskundige aan tafel. Dat betekent niet dat er helemaal geen projectaanvragen meer kunnen worden gedaan, maar wel minder dan voorheen en vooral als deze de rol en positie van het Erfgoedhuis als deskundig kenniscentrum voor erfgoedzaken in Zuid-Holland versterken. Daarbij kan het Erfgoedhuis op verzoek van de erfgoedtafels overkoepelende of ondersteunende activiteiten uitvoeren, uiteraard inspeland op de vragen uit het veld.

ProBiblio: Samen met ProBiblio zoekt het Erfgoedhuis naar onderwerpen (ook op de erfgoedlijnen) die gekoppeld kunnen worden aan buitenschools leren, zoals nieuwe break-in-boxen en laaggeletterdheid.

Het grote netwerk van het Erfgoedhuis maakt ons voor ProBiblio een interessante samenwerkingspartner, waardoor per regio vraag en aanbod op bovenstaande onderwerpen met provinciale en lokale partijen kunnen worden afgestemd. Tevens



worden educatieve projecten op de erfgoedlijnen waar Kunstgebouw bij betrokken is, ook in samenspraak met het Erfgoedhuis ontwikkeld.

DOELGROEP Erfgoedtafelbetrokkenen en overige partijen

PRESTATIE Ondersteuningswerkzaamheden bij de erfgoedlijnen

Atlantikwall

De vertegenwoordiger van het Erfgoedhuis vervult de rol van secretaris binnen de erfgoedlijn Atlantikwall en vormt samen met de voorzitter en de projectleider een 'driemanschap', bij wijze van dagelijks bestuur, en overlegt regelmatig. De projectleider Atlantikwall zou graag voor de erfgoedlijn nadere ondersteuning krijgen van het Erfgoedhuis op het gebied van communicatie en social media en afstemming daarover met de Stichting Liniebreed Ondernemen. Voorts is ondersteuning toegezegd voor nieuwe workshops over erfgoedwijsheid. De behoefte was in 2019 en 2020 aanwezig, voor 2021 wordt deze opnieuw gepeild. Ook worden voor deze erfgoedlijn door het Erfgoedhuis projecten geïnitieerd, dan wel uitgevoerd in opdracht van derden. Voor 2021 zal het Erfgoedhuis in 2020 een project voor een Kinderpaspoort indienen en uitvoeren in samenwerking met de tafeldeelnemers.

Trekvaarten

De realisatie van de publicatie De Atlas van de Trekvaarten is een omvangrijk project binnen de erfgoedlijn Trekvaarten. Partners zijn een tiental zelfstandige auteurs en Uitgeverij Thoth en de uitgave wordt mede mogelijk gemaakt door de provincie, RCE en een aantal particuliere fondsen. Het project is gestart in 2019 en zal in 2021 worden afgerond.

Eind mei 2018 is voor de marketing van de erfgoedlijn Landgoederenzone de site hollandsbuiten.nl gelanceerd, vanuit een marketingstrategie. De site hollandswelvaren.nl voor de erfgoedlijn Trekvaarten is in september 2019 online gegaan. Het kernteam van de erfgoedlijn Trekvaarten is tevens ook het communicatieteam voor de website. De sites zijn nadrukkelijk opgezet op verzoek van de deelnemers aan de beide erfgoedlijnen. Er zit veel geografische overlap tussen de twee, en de locaties zijn goed in combinatie te bezoeken. Uiteindelijk zullen daarom beide sites via één homepage toegankelijk worden, en wordt er ook gezamenlijk opgetrokken. De eindredactie en de uitvoering van de externe marketingstrategie worden bij het Erfgoedhuis ondergebracht.

Goeree-Overflakkee

Het Erfgoedhuis is als onafhankelijke partner bij de tafel aanwezig en kan daar andere partijen adviseren, met name over het betrekken/bereiken van de doelgroep jongeren. Dat varieert van meekijken naar educatief materiaal dat wordt ontwikkeld, tot meedenken over/begeleiden van de inzet van specifiek de havoleerlingen van klas 1 t/m 5 van de CSG Prins Maurits bij het mede uitvoering geven van erfgoedprojecten. Waar mogelijk en gewenst stelt het Erfgoedhuis zich met een adviserende positie ook beschikbaar voor de projecten en voorstellen daartoe die andere partijen aan de tafel inbrengen. Daarnaast heeft het Erfgoedhuis zitting in



het Communicatieteam van de erfgoedlijn Goeree-Overflakkee. Dit team bestaat uit Eilandmarketing, VVV Inspiratiepunt, Stichting Podium, een journalist, het Erfgoedhuis en de provincie zelf, en bereidt publicaties en producten voor die het verhaal van (over)leven met het water, hét verhaal van deze erfgoedlijn, beter voor het voetlicht brengen. Daarbij staan acht kansrijke onderwerpen, waaronder de havenkanalen en de watersnoodramp, centraal. Maar ook het stimuleren van bezoek aan locaties op het eiland die bijdragen aan het in stand houden van dit verhaal heeft de voortdurende aandacht van deze werkgroep. Het Erfgoedhuis heeft zitting in het communicatieteam en de redactie van het erfgoedmagazine (twee à drie uitingen op jaarbasis), is aanwezig bij de erfgoedtafelbijeenkomsten, adviseert en helpt bij de organisatie van bovenvermelde onderdelen, beheert de Facebookgroep en neemt waar mogelijk actief deel aan de activiteiten van het publieksevenement van de erfgoedlijn Goeree-Overflakkee op Open Monumentendag.

Landgoederenzone

Sinds 2017 gebruikt de Landgoederenzone de merknaam Hollands Buiten. Voor de promotie van de zone bij het publiek is de belevingswebsite hollandsbuiten.nl ontwikkeld en beschikken de buitenplaatsen over Hollands Buiten Artwork waarmee men de eigen evenementen en promotiematerialen onder de noemer van het gezamenlijke merk kan presenteren.

Zoals beschreven bij het kopje 'Online strategie websites' (zie D.2) zal het Erfgoedhuis de publieksgerichte websites – waaronder die van Hollands Buiten – binnen een overkoepelende website gaan integreren. Hierdoor zal ook een betere verwijzing ontstaan naar informatie over landgoederen, kastelen en buitenplaatsen die nu nog op separate websites wordt aangeboden (zoals de wandelroutes op Landgoedwandelen.nl en inhoudelijke informatie over het ontstaan en de ontwikkeling van buitenplaatsen in Zuid-Holland op de website landgoedenbuitenplaats-zh.nl).

Sinds 2020 levert de stichting Kastelen, historische Buitenplaatsen & Landgoederen (sKBL) content aan voor hollandsbuiten.nl. Het Erfgoedhuis voegt de informatie toe en redigeert deze (zoals agenda-items en nieuws).

Om Hollands Buiten beter bekend te maken bij het brede publiek voert het Erfgoedhuis in 2021 een overkoepelend project uit dat de samenhang van de buitenplaatsen zichtbaar maakt, namelijk de 7de editie van de Dag van het Kasteel. Het Erfgoedhuis doet dit voor de laatste maal. Doelstelling is dat de organisatie van dit evenement in navolgende jaren door het veld wordt overgenomen.

Daarnaast coördineert het Erfgoedhuis voor de gemeenten Hillegom, Lisse, Teylingen, Noordwijk, Katwijk en Oegstgeest onder de titel Landgoedwandelen II het realiseren van wandelroutes langs buitenplaatsen in het noordelijke deel van Hollands Buiten, zodat het wandelrouteaanbod van Landgoedwandelen de gehele landgoederenzone dekt.

Nedergermaanse Limes als onderdeel van de Romeinse Limes

Het Erfgoedhuis fungeert – in samenwerking met de projectleider Erfgoedlijn Limes van de provincie Zuid-Holland – als secretaris van de netwerktafel Erfgoedlijn Romeinse Limes Zuid-Holland en als voorzitter en onafhankelijk deskundige/adviseur van het uitgenoemde netwerktafel voortkomende Kwaliteitsteam Limes Zuid-Holland waarvan de



projectleider Erfgoedlijn Limes als secretaris optreedt. Dit team ziet toe op de kwaliteit van de ontwikkelde initiatieven en adviseert het netwerk hierover. Het Erfgoedhuis heeft daarnaast, samen met Erfgoed Gelderland, Landschap Erfgoed Utrecht en Romeinen. nu, zitting in de stuurgroep Romeinse Limes Nederland (RLN). Binnen dit gremium wordt gewerkt aan de naamsbekendheid, het publieksbereik en de netwerkvorming van de Romeinse Limes in Nederland. Dit alles in aanloop naar de nominatie van het Nederlandse deel van de Nedergermaanse Limes als UNESCO Werelderfgoed. In september 2019 hebben de drie provincies het nominatiedossier vastgesteld en doorgestuurd naar de minister van Onderwijs, Cultuur en Wetenschap (OCW) met als doel geplaatst te worden op de UNESCO Werelderfgoedlijst (naar verwachting in 2021). Ter voorbereiding bezoekt de adviescommissie van de UNESCO (ICOMOS) in het najaar van 2020 meerdere aan te wijzen Limeslocaties in Zuid-Holland. De activiteiten die de RLN uitvoert worden gefinancierd door de Nederlandse Limes Samenwerking op basis van een Activiteitenplan. Voor de realisatie van activiteiten die de partners van het consortium zelf uitvoeren (bijvoorbeeld op het gebied van educatie), is een vergoeding beschikbaar.

Oude Hollandse Waterlinie

In 2022 zal het 350 jaar geleden zijn dat de Oude Hollandse Waterlinie voor het eerst in stelling werd gebracht om hoofd te bieden aan het 120.000 man tellende Franse leger dat onder aanvoering van Lodewijk XIV in rap tempo in onze contreien de ene na de andere stad wilde veroveren. Deze gebeurtenis zal in 2022 worden herdacht met activiteiten en projecten die als doel hebben het brede publiek nauwer bij de Oude Hollandse Waterlinie te betrekken. Het Erfgoedhuis heeft zitting in de begeleidingscommissie 350 jaar Oude Hollandse Waterlinie en is actief betrokken bij de voorbereidingen van het jubileumjaar, en zal ook actief zijn communicatiekanalen en deskundigheid hiervoor gebruiken. De erfgoedlijn sluit aan bij de website van de stichting Oude Hollandse Waterlinie. Ook hier vindt ondersteuning door het Erfgoedhuis plaats.

Een van de voornemens is om – in aanloop naar het jubileumjaar – de inundatiegebieden van de Oude Hollandse Waterlinie herkenbaar te maken door het blauw schilderen van 350 boerenlandhekken. Het Erfgoedhuis coördineert dit project. Het is de wens om voor het schilderen van de hekken een beroep te doen op vrijwilligers. Het projectvoorstel wordt in 2021 voorbereid en voor opname in het maatregelenpakket erfgoedlijnen voorgedragen. Bij opname in het pakket zal het project als publiekstrekker in het voorjaar/de zomer van 2022 worden uitgevoerd.

Voor de jeugd van 7-12 jaar maken wij een (erfgoed)paspoort Oude Hollandse Waterlinie waarmee wij deze doelgroep buitenschools bewuster kunnen maken van het aanwezige (immateriële) erfgoed van de Oude Hollandse Waterlinie en het bezoek aan en de waardering voor het erfgoed (objecten/projecten en vestingsteden) te vergroten. De focus ligt daarbij op het uitdragen van het verhaal van de erfgoedlijn: het water als wapen tegen een buitenlandse vijand. Het paspoort zal voor het jubileumjaar 2022 worden opgeleverd. Derhalve zal een projectvoorstel worden ingediend in 2020 voor cofinanciering in het kader van de erfgoedlijnen 2021. Voor een duurzaam educatieproject Oude Hollandse Waterlinie zie E.5.



Daarnaast neemt het Erfgoedhuis deel aan de werkgroep Merk & Marketing van de Oude Hollandse Waterlinie.

Waterdriehoek

Het Erfgoedhuis verleent ondersteuning aan de erfgoedtafel Waterdriehoek, neemt deel aan vergaderingen en onderhoudt daarbuiten contacten met diverse deelnemers, aan wie incidenteel ook advies wordt uitgebracht. Het Erfgoedhuis heeft nauw contact met de projectleider. Er vindt regelmatig overleg plaats over ingediende projecten, procedures en inhoudelijke aspecten.

Op verzoek van de projectleider Waterdriehoek is het Erfgoedhuis aangeschoven bij het overleg over het themajaar Sint-Elisabethsvloedherdenking (1421-2021).

D.4 HET VERHAAL VAN ZUID-HOLLAND VERTELLEN

2021 staat in het teken van het te ontwikkelen nieuwe online platform ([zie D.2 Online strategie websites](#)). Het is onze ambitie om zowel inwoners als bezoekers van Zuid-Holland te verleiden het bijzondere erfgoed van Zuid-Holland te ontdekken en hen te inspireren met unieke verhalen en aansprekend beeldmateriaal. Oud of niet, dit erfgoed is immers nog altijd actueel: het geeft kleur aan onze omgeving, is economisch van onschatbare waarde en is medebepalend voor onze identiteit. Waar mogelijk leggen we een link naar andere provinciale thema's zoals economie, natuur en recreatie. Daarnaast willen we online bezoek combineren met activatie en beleving. Heb je interesse in dit kasteel? Ze zoeken nog vrijwilligers. Ga je wandelen in Noordwijk? Deze musea zijn de moeite waard. Daarbij werken we samen met lokale en regionale erfgoedinstellingen maar ook met bijvoorbeeld ondernemers die erfgoedarrangementen aanbieden. We kiezen ervoor de gebruiker centraal te stellen en kennis te laten maken met erfgoed in haar of zijn omgeving, waarbij het toeristisch-recreatieve aanbod (dat een prominente plaats zal innemen op het nieuwe platform) bijvoorbeeld wordt gerubriceerd op regio of activiteit en niet per se – zoals eerder gebeurde – op erfgoedlijn. Er is ook ruimte voor verdiepende verhalen, waarbij in 2021 extra aandacht zal worden besteed aan onderwerpen als immaterieel erfgoed en actuele historische onderwerpen die leven in de samenleving.

DOELGROEP Inwoners en bezoekers van Zuid-Holland

PRESTATIE 110.000 bezoekers van de website

D.5 HET ONTSTAAN VAN HOLLAND

In 2019 heeft de provincie het besluit genomen een netwerktafel Ontstaan van Holland in te stellen, die georganiseerd zou moeten worden op de wijze van de erfgoedtafels. Belangrijkste inhoudelijke kenmerk: een multidisciplinaire benadering van de vroege Hollandse geschiedenis tussen 900 en 1300. De netwerktafel wil met haar partners bij de inwoners van Zuid- (en Noord-)Holland een groter bewustzijn over het ontstaan van dit deel van Nederland bewerkstelligen, daarmee de identiteit van Holland meer vormgeven én zorgen dat de periode gaat leven onder zijn inwoners. Dit wil zij doen



door archeologische vondsten en vindplaatsen uit deze periode te beschermen, wetenschappelijke kennis te vergroten en de periode meer beleefbaar te maken. Het provinciale kennisnetwerk in wording fungeert al sinds 2018, toen Vlaardingen 1018-2018 werd herdacht. Initiatiefnemers waren toen de provincie Zuid-Holland (René Proos), het Erfgoedhuis plus stadsarcheologen van Vlaardingen en Den Haag en incidenteel de afdeling archeologie van de provincie Noord-Holland, maar er wordt gepoogd om dit netwerk een veel bredere basis te geven. Een startbijeenkomst hiertoe zou in april 2020 gehouden worden, maar deze is uitgesteld tot 18 september. Ook binnen dit netwerk kan het Erfgoedhuis de komende jaren een belangrijke bovenlokale verbindende en ondersteunende functie vervullen. Tevens kunnen wij een rol spelen bij de totstandkoming van een gewenste reeks publicaties (online en anderszins) over dit onderwerp om het thema bij de wensen en verlangens van een breed publiek te laten aansluiten. Partners zijn: de Universiteit Leiden, gemeentelijke archeologische diensten, historische genootschappen en verenigingen.

DOELGROEP Gemeenten, historische en archeologische verenigingen en geïnteresseerd publiek in Noord- en Zuid-Holland; relevante academische disciplines binnen universiteiten

PRESTATIE Ondersteunen en helpen uitbouwen van het netwerk; tot stand helpen brengen van publicaties

37

D.6 ARCHEOLOGISCHE KRONIEK

Ieder jaar worden bij opgravingen in Zuid-Holland archeologische resten gevonden. Daar zitten vaak bijzondere vondsten bij, die inzicht geven in het leven in Zuid-Holland door de eeuwen heen. Omdat het soms jaren kan duren voordat deze onderzoeksresultaten zijn uitgewerkt en gepubliceerd, geeft Erfgoedhuis Zuid-Holland elk jaar de Archeologische Kroniek uit, voor iedereen die op de hoogte wil blijven van archeologische ontwikkelingen. Voor de samenstelling van de Kroniek wordt een netwerk onderhouden van professionals en vrijwilligers in de archeologie, erfgoedinstellingen en onderzoeksinstituten.

DOELGROEP Het in archeologie geïnteresseerde publiek

PRESTATIE Publicatie van de Provinciale Archeologische Kroniek 2020

D.7 LOKALE GESCHIEDENIS VERTELLEN VIA DIGITALE INZET

Het Erfgoedhuis kan via de moderne kanalen nog veel behulpzamer zijn bij het vertellen van verhalen. Waar we in 2020 slechts een start maakten met digitale cursussen via films is er ook de mogelijkheid van erfgoedtalks, podcasts etc. We kunnen zelf nog heel veel materiaal delen met velen (denk aan Molenverhalen), maar we willen ook onze achterbannen helpen door deze via trainingen te leren hoe ze dat zelf kunnen doen.



Dat we daarbij waar mogelijk aanhaken bij onze projecten over streektaalen en immaterieel erfgoed (zie A.2.1) spreekt voor zich.

DOELGROEP Erfgoedinstellingen in Zuid-Holland

PRESTATIE Moderne technieken meer gebruiken bij het vertellen van het verhaal van Zuid-Holland, en niet alleen vanuit het Erfgoedhuis, maar de achterbannen via trainingen helpen het ook zelf te doen

D.8 600 JAAR SINT-ELISABETHSVLOED

Sinds begin 2020 fungeert een programmabureau 600 jaar Elisabethsvloed, gefinancierd door de provincie Zuid-Holland, gemeente Dordrecht en regio West-Brabant en bijgestaan door een klankbordgroep waar het Erfgoedhuis aan deelneemt. De programmamanager (Richard Stomp) valt organisatorisch onder NL Delta en heeft als taak om tal van evenementen en projecten die voor 2021 staan gepland te coördineren en daarnaast actief nieuwe projecten te helpen opzetten.

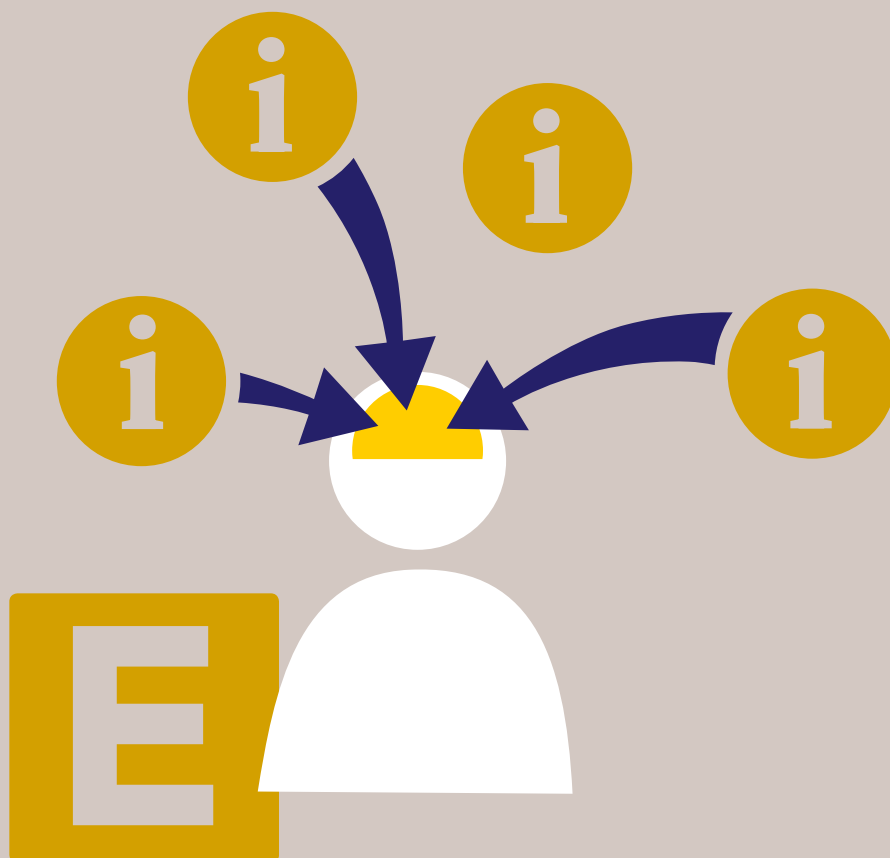
Eén van de reeds bestaande projecten zal de Erfgoeddag zijn, voorzien voor november 2021 in Dordrecht en georganiseerd door het Erfgoedhuis. Verder verleent het Erfgoedhuis ondersteuning bij pr en communicatie teneinde het herdenkingsjaar breed bekendheid te geven. Er is een duidelijke overlap met de erfgoedlijn Waterdriehoek, maar het programma kent een eigen organisatie en doelstelling.

DOELGROEP Gemeenten en organisaties op het gebied van erfgoed en kunsten in de regio; media

PRESTATIE Ondersteunen promotie van de herdenking 1421-2021

Totaal aantal benodigde uren en materiaalgeld	uren	budget
D Collectieve vertegenwoordiging en promotie van het Zuid-Hollandse Erfgoed	8.087	€ 98.500





Deskundigheidsbevordering

De activiteiten die zijn gericht op het in stand houden en vergroten van de kennis en bekwaamheid van erfgoedprofessionals, erfgoedvrijwilligers en jeugd.



E.1 EXTRA ONDERSTEUNING VOOR ERFGOED-VRIJWILLIGERS: KENNIS IS KRACHT

De Zuid-Hollandse erfgoedinstellingen kunnen met hun vele vrijwilligers op een breed draagvlak in de maatschappij rekenen. Ze zetten zich in voor lokaal erfgoed, en met geestdrift staan ze als suppoost op zaal, achter de balie, in de winkel, of ze maken collecties schoon, tentoonstellingen gereed, of zorgen voor een financieringsmix voor de toekomstige plannen van het museum. Hun inzet is goud waard, en waar betaald personeel ook vaak op cursus gaat om de laatste ontwikkelingen bij te houden, kunnen de vrijwilligers in erfgoedinstellingen terecht bij het cursusprogramma dat het Erfgoedhuis al jaren aanbiedt: Kennis is Kracht.

Zelf kunnen de erfgoedvrijwilligers niet alle ontwikkelingen in het veld bijhouden: enerzijds vanwege het deeltijd- en onbezoldigde karakter van hun inzet, en anderzijds doordat ontwikkelingen elkaar snel opvolgen, bijvoorbeeld op het gebied van digitalisering, maar ook wat betreft de coördinatie van vrijwilligersgroepen.

Door de coronacrisis in 2020 heeft het Erfgoedhuis de wijze van cursus geven deels veranderd. Deze aanvankelijk noodgedwongen wijziging heeft geleid tot nieuwe extra producten, die deels ook na de coronacrisis ingezet zullen blijven worden, zoals: docent en de groep vrijwilligers spreken elkaar elk via het eigen scherm en krijgen digitale training op afstand, en een introductievideo over het betreffende onderwerp.

Het Erfgoedhuis wil ook in 2021 inzet en hulp aan erfgoedinstellingen en hun vrijwilligers bieden. Financieel is er flinke steun vanuit de fondsen toegezegd (voor 2021 is dat € 45.000), en qua ureninzet rekent het Erfgoedhuis op boekjaaruren vanuit de provincie Zuid-Holland.

Behalve bij het provinciale programma Digitalisering erfgoedcollecties in Zuid-Holland is Erfgoedhuis ook betrokken bij het landelijke Netwerk Digitaal Erfgoed. Beide programma's vullen elkaar aan, en de achterban in Zuid-Holland kan profiteren van zowel provinciale als landelijke aandacht voor dit belangrijke onderwerp. Afstemming over de activiteiten spreekt dan ook voor zich.

Niet alleen twee cursussen uit het aanbod Kennis is Kracht zullen gewijd worden aan onderwerpen die passen bij het Steunpunt digitalisering, maar er komt ook een studiemiddag over digitale duurzaamheid, die met inhoudelijke input en sprekers vanuit het Netwerk Digitaal Erfgoed wordt georganiseerd (zie C.2.5).

Het onderwerp van deze studiemiddag heeft een duidelijke link met de inhoud van activiteiten binnen het programma Digitalisering cultureel erfgoed (DCE), binnen het onderdeel Steunpunt digitalisering erfgoedcollecties Zuid-Holland (B.1). Ook in het Spoorboekje digitalisering is aandacht voor duurzaamheid. Deze activiteit zal ook gecommuniceerd worden via alle beschikbare kanalen, bijvoorbeeld de nieuwsbrief van het Steunpunt digitalisering (zie B.1). Het programma DCE zal genoemd worden in alle communicatie-uitingen en op de dag zelf.



DOELGROEP Vrijwillige medewerkers van erfgoedinstellingen in Zuid-Holland

- PRESTATIE**
- | A | Organisatie van twaalf cursussen, waaronder cursussen op maat, twee cursussen voor het Steunpunt digitalisering erfgoedcollecties, en een studiemiddag digitale duurzaamheid
 - | B | Introductievideo's maken over actuele onderwerpen
 - | C | Helpdesk over onderwerpen uit het cursusaanbod
 - | D | Vier- tot zesmaal per jaar een nieuwsbrief met het overzicht van aankomende cursussen
 - | E | Cursusaanbod promoten via zelfdoeninerfgoedengroen.nl, erfgoedhuis-zh.nl en social media
 - | F | Duurzame verankering van kennis door online factsheets over cursusonderwerpen

E.2 (PROJECT)VRIJWILLIGERS VOOR DE ERFGOED-SECTOR BEREIKEN EN BEHOUDEN

Tallose vrijwilligers zetten zich gezamenlijk in om Zuid-Holland mooier te maken. Die vrijwilligers worden wel steeds ouder en hebben vaak onvoldoende kennis in huis om collecties goed te beheren en te ontsluiten. Daartoe is het langjarige cursusprogramma Kennis is Kracht (zie E.1) opgezet. Daarnaast hebben met name de kleinere musea moeite met het werven van nieuwe (en jongere) vrijwilligers, en verandert de samenleving: er zijn altijd concurrerende activiteiten, waardoor steeds vaker vrijwilligers die maar af en toe inzetbaar zijn – projectvrijwilligers – hun opwachting maken. Het Erfgoedhuis heeft in 2020 onderzocht hoe nieuwe, jongere vrijwilligers bereikt kunnen worden en welke tools daarvoor geschikt zijn. Daaruit bleek dat het MBO en de kleinere erfgoedinstellingen elkaar nog niet zo goed weten te vinden, terwijl de kansen er zeker zijn. Er is meer werk aan de winkel om goede samenwerkingsverbanden met projectvrijwilligers te starten. Het Erfgoedhuis wil zich inzetten om het voor erfgoedinstellingen mogelijk en makkelijk te maken nieuwe vrijwilligers te werven. Daarbij worden erfgoedinstellingen gestimuleerd meer en op een andere manier gebruik te maken van de vacaturebank op de website zelf doen en erfgoedvrijwilliger.nl (meer aanbieden van korte klussen dan langdurige verbintenissen). Het Erfgoedhuis benut daarbij ook de input die verkregen wordt door het tweejarige onderzoeksproject van De Groene Motor en IVN, waarin een nieuwe strategie en methoden worden ontwikkeld om (nieuwe) vrijwilligers aan te trekken, ook op flexbasis.

DOELGROEP Erfgoedinstellingen

- PRESTATIE**
- | A | Tools ontwikkelen om een meer diverse groep vrijwilligers te bereiken en te behouden.
 - | B | De achterban begeleiden bij het beter bereiken van projectvrijwilligers



E.3 ERFGOEDGEMEENSCHAPPEN VERBINDEN/ ERFGOED VOOR IEDEREEN

Erfgoed is overal en is van iedereen. Erfgoed brengt mensen samen en zorgt ervoor dat de omgeving, die snel verandert, vertrouwd blijft. Het Europese Verdrag van Faro benadrukt deze maatschappelijke en verbindende waarde van erfgoed voor de samenleving. Er zijn al veel erfgoedinstellingen, groot en klein, die hier actief mee bezig zijn. Veel kleine erfgoedinstellingen hebben bijvoorbeeld een belangrijke maatschappelijke functie omdat zij voor veel van hun vrijwilligers een plek van ontmoeting, gemeenschap en zingeving zijn. Erfgoedinstellingen die nog niet zo ver zijn, maar die graag naast het beheren en tentoonstellen van hun collectie een maatschappelijke rol willen vervullen, kloppen bij het Erfgoedhuis aan voor advies en hulp. Daarbij is het belangrijk erfgoed niet alleen in te zetten voor verbinding binnen groepen, maar juist ook tussen groepen. Naast nieuwe doelgroepen betrekken bij erfgoed is het belangrijk dat het Erfgoedhuis reflecteert over wanneer iets erfgoed is en voor wie. Zo trekt het militair erfgoed van de Oude Hollandse Waterlinie en de Atlantikwall waarschijnlijk een ander publiek dan industrieel erfgoed van de arbeidsmigratie in de jaren 60 of immaterieel erfgoed als de viering van Keti Koti. Het Erfgoedhuis wil wat het verstaat onder Zuid-Hollands erfgoed breder en diverser inzien, zodat diversere gemeenschappen zich betrokken voelen. Middels cursussen kunnen we hier de erfgoedinstellingen, met name die langs de erfgoedlijnen, bij begeleiden. Zuid-Holland is namelijk de provincie bij uitstek waar zeer diverse verhalen verteld kunnen worden.

Als Erfgoedhuis Zuid-Holland gemeenten, erfgoedinstellingen en historische verenigingen wil adviseren over diversiteit, participatie en inclusie, zullen we onszelf ook moeten bijscholen. Te denken valt aan interne cursussen unconscious bias, inclusief taalgebruik en (digitale) toegankelijkheid. Via de erfgoedacademie en de Vlaamse collega's van Faro loopt momenteel al een aantal erfgoedlabs over participatie, waarvan de kennis meegebracht zal worden naar het Erfgoedhuis en zo de participatie verankerd zal worden in het DNA ervan.

Te denken valt aan deelonderwerpen als:

- Meerstemmigheid (hoe zorgen we ervoor dat organisaties en activiteiten, collecties en hun netwerk een echte weerspiegeling zijn van de diverse samenleving?)
- Erfgoedwijsheid
- Werving meer diverse vrijwilligers

DOELGROEP Erfgoedinstellingen, gemeenten en scholen in Zuid-Holland

PRESTATIE De doelgroepen die erfgoed beleven en ervaren diverser maken en de erfgoedinstellingen helpen om nieuwe en andere vrijwilligers te werven. Met instellingen en gemeenten in gesprek gaan en erfgoedwijsheid meer tot gemeengoed maken.



E.4 CURSUSSEN MOLENNETWERK

Jaarlijks wordt de cursus Molengids aangeboden voor vrijwilligers die actief zijn of gaan worden op een molen. Elk jaar dienen zich nog steeds vrijwilligers aan, die vervolgens aan de slag gaan op een molen. Een aantal van hen 'stroomt' door en begint met de opleiding tot molenaar. Ook in 2021 biedt Erfgoedhuis Zuid-Holland de cursus Molengids aan en organiseert het een workshop die qua thema aansluit bij het werven van additionele gelden.

DOELGROEP Eigenaren en beheerders van historische molens, vrijwillige molenaars en vrijwilligers

PRESTATIE Het organiseren van twee cursussen ten behoeve van het molenveld

E.5 ERFGOEDEDUCATIE OP DE ERFGOEDLIJNEN

Recentelijk zijn educatieve erfgoedlijnprojecten up-to-date en modulair beschikbaar gemaakt in reactie op regionale behoeften aan erfgoededucatie. Een aantal succesvolle activiteiten zal ook in 2021 doorlopen, al dan niet in samenwerking met het Erfgoedhuis, zoals de lespakketten voor de Limes, het erfgoedmenu voor Goeree-Overflakkee, een workshop tijdens de Bunkerdagen vanuit de Atlantikwallerfgoedtafel en het vernieuwde Cultuurprogramma Midden-Delfland dat aansluit op de Trekvaarten.

In 2019 hebben het Erfgoedhuis en Kunstgebouw onderzoek gedaan naar een meer geïntegreerde, gezamenlijke aanpak met betrekking tot erfgoededucatie op de erfgoedlijnen. Beide organisaties zijn groot voorstander van educatie als onderdeel van de erfgoedlijnen, maar niet van het creëren van aanbod op projectbasis zonder dat dit aanbod is ingebed in bestaande structuren voor cultuureducatie en aansluit op de vraag. Voor de Oude Hollandse Waterlinie hebben Kunstgebouw en het Erfgoedhuis daarom samen een projectvoorstel ingediend bij de erfgoedtafel Oude Hollandse Waterlinie. Dit is een voorstel voor een duurzame vorm van educatie dat de komende acht jaar jaarlijks terugkomt voor de basisscholen, bestaande uit drie lessen, waarvan eentje een bezoek aan een waterlinielocatie behelst of een gastles in de klas. Uiteraard wordt daarbij wel teruggegrepen op wat eerder met provinciaal geld tot stand is gebracht, maar door uit te gaan van de wens van het onderwijs wordt zo'n educatief project kansrijker in duurzame afname. Bovendien zet Kunstgebouw zijn netwerk in zodat de scholen ook veel beter aan kunnen sluiten.

Meer van zulke duurzame, in de al bestaande infrastructuur van de scholen ingebedde erfgoededucatie is wenselijk, ook op de andere erfgoedlijnen. Dat zal maatwerk per erfgoedlijn betekenen (het inventariseren van de behoefte en het bestaande aanbod en beoordelen in hoeverre dat bij de leerdoelen van het onderwijs aansluit). Zo is het ook in het intervisieoverleg met de tafelvoorzitters besproken: op basis van bovenstaande vragen kunnen we een voorstel maken over hoe educatie binnen de erfgoedlijnen kan worden vormgegeven.

Het Erfgoedhuis heeft samen met Kunstgebouw zitting in het vakoverleg van het door het Landelijk Kennisinstituut voor Cultuureducatie en Amateurkunst gefaciliteerde



netwerk voor cultuureducatie en blijft op die manier goed geïnformeerd over de laatste ontwikkelingen op het gebied van erfgoededucatie, zoals erfgoedwijsheid, life long learning en de landelijke regeling Cultuureducatie met Kwaliteit.

DOELGROEP Primair onderwijs en erfgoedorganisaties

PRESTATIE Duurzame erfgoededucatie voor heel Zuid-Holland

E.6 OVERIGE ERFGOEDEDUCATIEACTIVITEITEN

Digitale Scheurkalender Burgerschap

Op 27 oktober 2020 werd de Digitale Scheurkalender Burgerschap officieel gelanceerd. Na de succesvolle lancering in 2018 van de Digitale Scheurkalender in Zuid-Holland voor groep 5 t/m 8 hebben het Erfgoedhuis en Kunstgebouw opnieuw de krachten gebundeld door gezamenlijk een Digitale Scheurkalender voor het vmbo te ontwikkelen. Hiermee anticipeerden wij op de groter wordende maatschappelijke aandacht voor vmbo en cultuur, en vmbo en burgerschapsonderwijs in het algemeen, en dit deden wij in nauw overleg met het vmbo zelf. Onze klankbordgroep, bestaande uit vier vmbo-docenten, benadrukte bij de eerste kennismaking gelijk het belang, de relevantie en de waarde van dit nieuw ontwikkelde lesmateriaal. Inmiddels zijn er acht items binnen de scheurkalender, gebaseerd op het voorstel van curriculum.nu: democratie, vrijheid van meningsuiting, gelijkheid, solidariteit, identiteit, globalisering, digitaal samenleven en diversiteit. In 2021 en 2022 zal de scheurkalender aangevuld worden met nog eens vier items, op basis van de feedback die docenten ons geven over welke onderwerpen zij hiervoor essentieel vinden. In 2021 worden er waarschijnlijk twee nieuwe items ontwikkeld.

DOELGROEP Vmbo-leerkrachten

PRESTATIE Doorontwikkeling Digitale Scheurkalender voor het vmbo

Erfgoedwijzer

Samen met partners uit het landelijk vakoverleg erfgoededucatoren, namelijk Landschap Erfgoed Utrecht, Erfgoed Gelderland, Erfgoed Brabant en Plein C, in samenwerking met de Reinwardt Academie en Imagine IC, wil Erfgoedhuis Zuid-Holland de kansen van 'erfgoedwijsheid' voor het onderwijs onderzoeken. Hoe we over plekken, tradities, rituelen en alledaagse of bijzondere voorwerpen denken ontwikkelt zich door de tijd heen en kan van persoon tot persoon en van groep tot groep verschillen. Stap voor stap leren kinderen om zich kritisch tot (objecten van) erfgoed te verhouden en oog te hebben voor de dynamiek. Deze 'erfgoedwijze' blik leidt tot beter inzicht in de verschillende normen, waarden, gevoelens, belangen en betekenissen die spelen rond erfgoedkwesities. Al eerder werd er een erfgoedwijze filosofieles over de Atlantikwall en goed en fout in de oorlog ontwikkeld door het Erfgoedhuis, die positief werd ontvangen. De Erfgoedwijzer zal resulteren in een toolkit met lesvoorbeelden, handvatten, werkvormen en tools voor leerkrachten van het primair onderwijs en



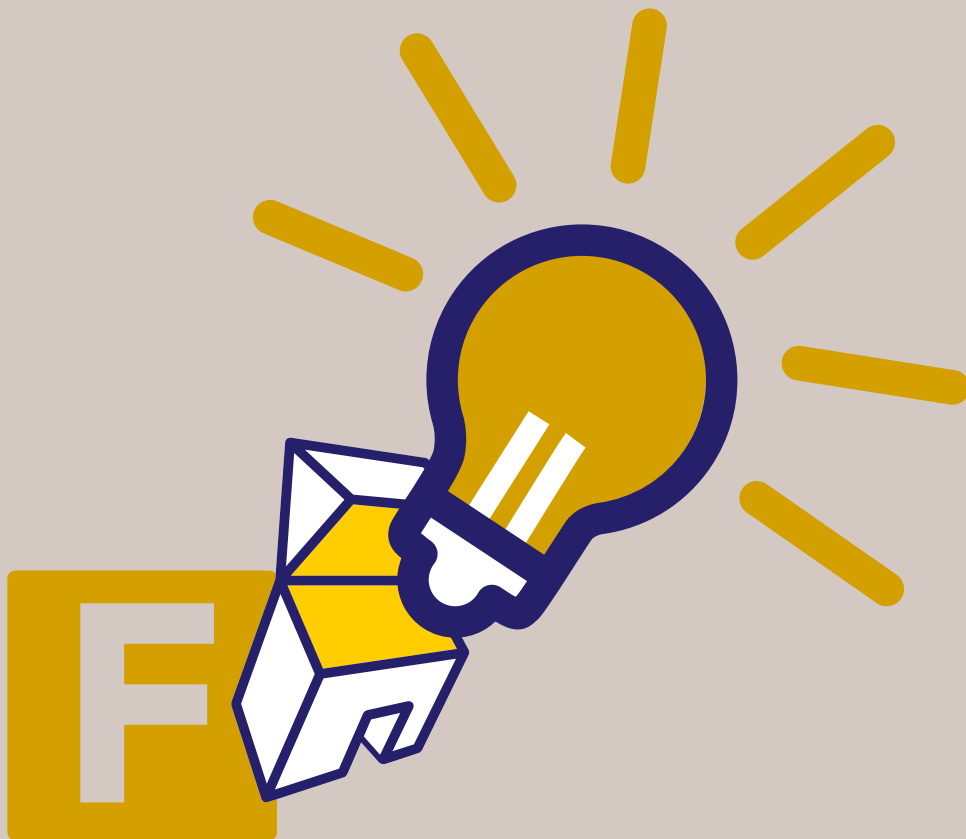
een scholingsmodule voor leerkrachten en erfgoed aanbieders. Het project is geen eenmalige exercitie, maar omvat handvatten om duurzaam met erfgoedwijsheid aan de slag te gaan binnen het onderwijsprogramma op scholen. De denkwijze over erfgoed willen we structureel in het onderwijs verankeren, ook door middel van samenwerking met pabo's. Met de pabo zal onderzocht worden of en hoe erfgoedwijsheid ook in de opleiding van leerkrachten een vaste plek kan krijgen, bijvoorbeeld door scholings-modules/gastcolleges die door medewerkers van de erfgoedhuizen gegeven kunnen worden.

DOELGROEP Leerkrachten primair onderwijs, erfgoedinstellingen en het erfgoedveld als geheel

PRESTATIE Toolkit voor leerkrachten en erfgoed aanbieders

Totaal aantal benodigde uren en materiaalgeld	uren	budget
 Deskundigheidsbevordering	2.266	€ 28.000





Innovatieruimte

De uren en budgetten genoemd onder innovatie zijn nog niet belegd. Dit geeft enige ruimte om gedurende het jaar in te spelen op ontwikkelingen en te innoveren.



Totaal aantal benodigde uren en materiaalgeld	uren	budget
F Innovatieruimte	679	€ 1.500





Monumentenwacht Zuid-Holland

Monumentenwacht Zuid-Holland ontvangt jaarlijks een exploitatiesubsidie van provincie Zuid-Holland en ondersteunt de provincie bij de uitvoering van het beleid ten aanzien van rijksmonumenten.




Ondersteuning van provincie Zuid-Holland en inspectiewerkzaamheden ten aanzien van rijksmonumenten

Monumentenwacht Zuid-Holland ondersteunt de provincie Zuid-Holland bij het beoordelen van aanvragen die in het kader van de subsidieregeling voor restauratie en herbestemming van rijksmonumenten bij de provincie worden ingediend.

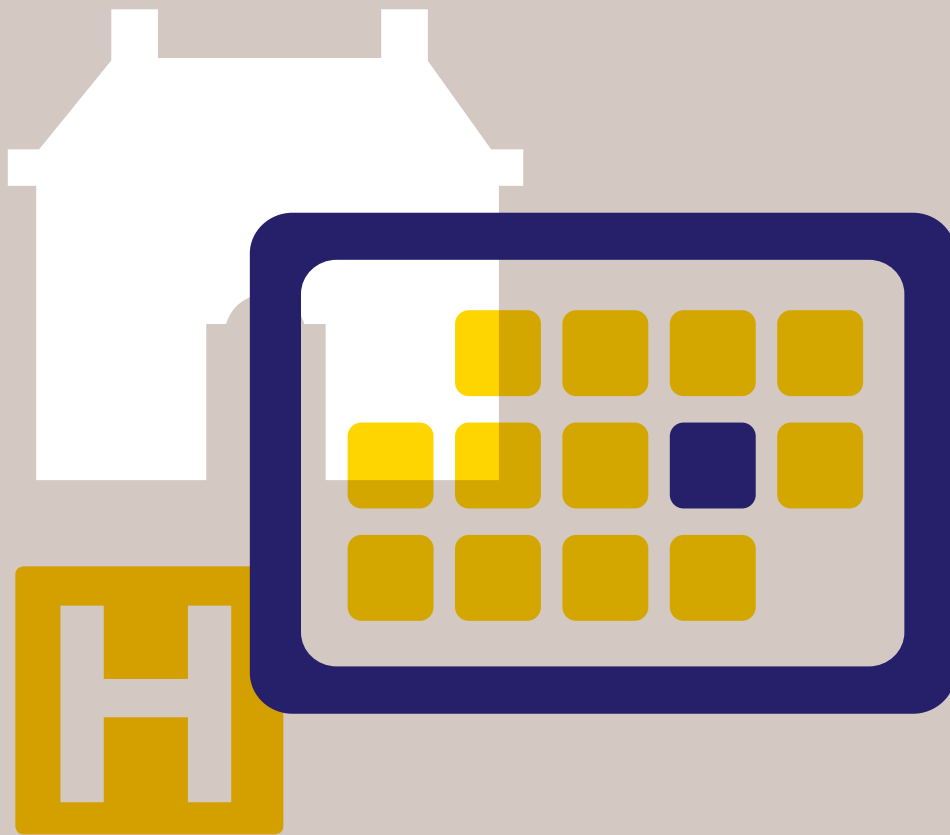
Na verlening van dergelijke subsidies monitort de Monumentenwacht de uitvoering van de werkzaamheden. De molenspecialist van de Monumentenwacht geeft advies over de aanvragen die moleneigenaren bij provincie Zuid-Holland indienen voor het verkrijgen van subsidie voor groot onderhoud en monitort de onderhoudswerkzaamheden aan de molens waarvoor subsidie is toegekend. Ook bij de actualisatie van de Erfgoedmonitor wordt de expertise van de Monumentenwacht door de provincie ingezet.

Daarnaast draagt provincie Zuid-Holland € 131.068 bij aan de inspectiewerkzaamheden van rijksmonumenten, zodat de werkzaamheden tegen een enigszins gereduceerd tarief aan de eigenaren van rijksmonumenten kunnen worden aangeboden.

Totaal aantal benodigde uren en materiaalgeld	uren	budget
 Monumentenwacht Zuid-Holland	1.124	€ 0

Exploitatiesubsidie Monumentenwacht	€ 131.068
--	-----------





Incidentele opdrachten



H.1 INCIDENTELE OPDRACHTEN

Naast de werkzaamheden en activiteiten die het Erfgoedhuis op basis van onderhavig jaarplan uitvoert voor provincie Zuid-Holland, worden ook projecten en opdrachten verricht met inzet van uren en/of budget die buiten de boekjaarafspraken vallen. Het tarief dat hiervoor wordt gerekend is € 95 per uur.

Eerste Hulp bij verduurzamen van monumenten

Het Erfgoedhuis, in het bijzonder onze afdeling Monumentenwacht Zuid-Holland, krijgt steeds vaker vragen omtrent verduurzaming van monumenten. De provincie Zuid-Holland heeft energietransitie en bijkomende vraagstukken terecht tot speerpunt van haar beleid gemaakt. Monumenten hebben daarbij een status aparte.

Ondanks een aantal interessante gemeentelijke initiatieven om eigenaren van monumenten van advies te voorzien, weten noch monumenteigenaren, noch gemeenteambtenaren de juiste informatie te vinden. Het Erfgoedhuis zou vanuit de Monumentenwacht en in samenwerking met de provincie en deskundige partners zoals het Regionaal Energieloket, dat wijkgerichte verduurzaming voor gemeenten realiseert, in 2021 ervaring willen opdoen met een Duurzame Monumentenaanpak. Hiertoe is in 2020 een pilot opgestart die deels wordt gefinancierd met provinciale en deels met een gemeentelijke bijdrage. Daarnaast wordt ons team van Monumentenwachters bijgeschoold op het gebied van verduurzaming van monumenten en lijkt het voor de hand te liggen samenwerking te zoeken vanuit onze rol als eerste aanspreekpunt voor (particuliere) eigenaren van monumenten met energieloketten die gemeenten nu aan het opzetten zijn in lijn met het onlangs gesloten Energieakkoord. Verder wordt een 'duurzaamheidsmodule' ontwikkeld in ons nieuwe ict-rapportageprogramma Condor. In 2020 ontving het Erfgoedhuis een eenmalige impuls vanuit de provincie Zuid-Holland van 50.000 euro. De werkzaamheden worden 2021 afgerond.

H.2 BENODIGDE EXTRA FINANCIERING IN 2021

Hieronder is de benodigde extra financiering vanuit de provincie Zuid-Holland genoemd.

C.1.1 Jaarlijkse Erfgoeddag

€ 10.000



Bijlage 1: Begroting 2021

Erfgoedhuis Zuid-Holland

	Begroting 2021	Begroting 2020	Realisatie 2019
BATEN			
Exploitatiebijdrage PZH	2.056.591	1.675.300	1.675.300
t.b.v. Rijksmonumenten	incl.	incl.	incl.
Compensatiesubsidie loon- en prijsstijgingen	incl.	217.789	0
Opbrengsten inspecties	500.000	503.750	420.906
Opbrengsten abonnementen	65.000	71.000	69.200
Opbrengsten opdrachten monumentenwacht	-	94.000	56.914
Opbrengsten derden	126.840	146.000	96.618
Opbrengst projecten	246.000	253.840	304.082
Totaal opbrengsten	2.994.431	2.961.679	2.623.020
LASTEN			
Salariskostenkosten	1.980.000	2.102.817	1.736.849
Overige personeelslasten	135.000	incl.	137.266
Kosten inspecties	58.500	45.000	27.530
Activiteiten	401.100	470.450	365.805
Communicatie	45.000	45.000	17.742
Huisvestingskosten	166.500	261.026	167.491
Algemene beheerskosten	193.331	182.654	243.927
Afschrijvingen op materiële vaste activa	15.000	30.000	18.547
Totaal lasten	2.994.431	3.136.947	2.715.157
Resultaat	-	-175.268	-92.137
RESULTAATBESTEMMING			
Onttrekking WW, wachtgeld, transitie	PM	-52.833	-15.551
Onttrekking Huisvesting	0	-100.000	15.000
Onttrekking Bestemmingsreserve ziekteverzuim	0	0	0
Onttrekking Bestemmingsreserve MW	0	0	-1.665
Onttrekking Bestemmingsreserve activiteiten EGH	PM	0	0
Onttrekking Bestemmingsreserve activiteiten PZH	PM	0	-77.371
Onttrekking Algemene reserve EGH	PM	-22.435	-12.550
Totaal	0	-175.268	-92.137
Saldo	0	0	0



TOELICHTING OP DE BEGROTING

In 2020 is het pand waarin het Erfgoedhuis kantoor houdt opgeknapt nadat de onderhuurder was vertrokken. In 2020 leidde dit tot renovatiekosten en hogere huisvestingslasten. Inmiddels is er weer een onderhuurder gevonden waardoor de huisvestingslasten in 2021 weer liggen op het niveau van 2019. Deze begroting gaat uit van een subsidietoekenning van € 2.056.591. Dit is inclusief € 200.000 euro aan middelen ter structurele versterking van de organisatie (amendement 668 mei 2020), €131.068 ten behoeve van rijksmonumenten en €100.000 voor ondersteuning van de provincie door de Monumentenwacht. Deze extra middelen geven het Erfgoedhuis de benodigde ruimte om zich - in lijn met het Ontwikkelplan - nog beter toe te rusten ter versterking en ondersteuning van het Zuid-Hollandse erfgoedveld. Een bedrag van €30.967,- wordt besteed aan de verdere optimalisering van de organisatie en activiteiten.

Bestemmingsreserves

	31-12-2021	31-12-2020	31-12-2019
BESTEMMINGSRESERVES			
WW- en Wachtgeldverplichting	176.514	176.514	229.347
Huisvesting	15.000	15.000	115.000
Ziekteverzuim	150.000	150.000	150.000
Monumentenwacht	0	0	0
Activiteiten EGH	101.000	101.000	101.000
Subsidieactiviteiten PZH	47.622	47.622	47.622
Totaal	455.136	490.136	642.969
Algemene reserve EGH	1.122.297	1.122.297	1.144.732





ERFGOEDHUIS
ZUID•HOLLAND