



ERFGOEDHUIS
ZUID·HOLLAND

Beter met erfgoed

JAARPLAN **2022**



September 2021

Inhoudsopgave

Beter met erfgoed 4

A

Beleidsgerichte informatie en beleidsgericht onderzoek 12

A.1 Beleidsgerichte informatie 13

A.1.1 Provinciaal Steunpunt Monumenten, Cultuurlandschap en Archeologie 13

A.1.2 Erfgoed als onderdeel van de culturele infrastructuur 15

A.1.3 Studiebijeenkomst agrarisch erfgoed 15

A.2 Beleidsgericht onderzoek 15

A.2.1 Immaterieel Erfgoed in Zuid-Holland 15

A.2.2 Voortgaand onderzoek naar het leven en werken op de molen 16

A.2.3 Erfgoed en toerisme duurzaam verbinden 17

A.2.4 Kerkervisie en kerkelijke gemeenschappen 17

A.2.5 Erfgoed en Inclusie 18

A.2.6 Archeologie en publieksbereik 18

A.2.7 Onderzoek naar vrijwilligers 19

B

Beheer, behoud en ontsluiting van erfgoedcollecties 20

B.1 Digitalisering erfgoedcollecties Zuid-Holland 21

B.2 Archeologiehuis Zuid-Holland 22

B.3 Provinciale Collectie Zuid-Holland 22

C

Debat en reflectie 24

C.1 Activiteiten en netwerken voor de brede achterban 25

C.1.1 Jaarlijkse Erfgoeddag 25

C.1.2 Jaarlijkse Vrijwilligersdag 25

C.1.3 Jaarlijkse Netwerkdag Archeologie 25

C.1.4 Netwerk vrijwilligers in de archeologie 26

C.1.5 Themabijeenkomst en netwerkdag Molennetwerk 26

C.1.6 Lustrumconferentie voor historische verenigingen 26

C.2 Activiteiten en netwerken voor erfgoedprofessionals 27

C.2.1 Netwerkbijeenkomsten gemeentelijke en regionale archeologen 27

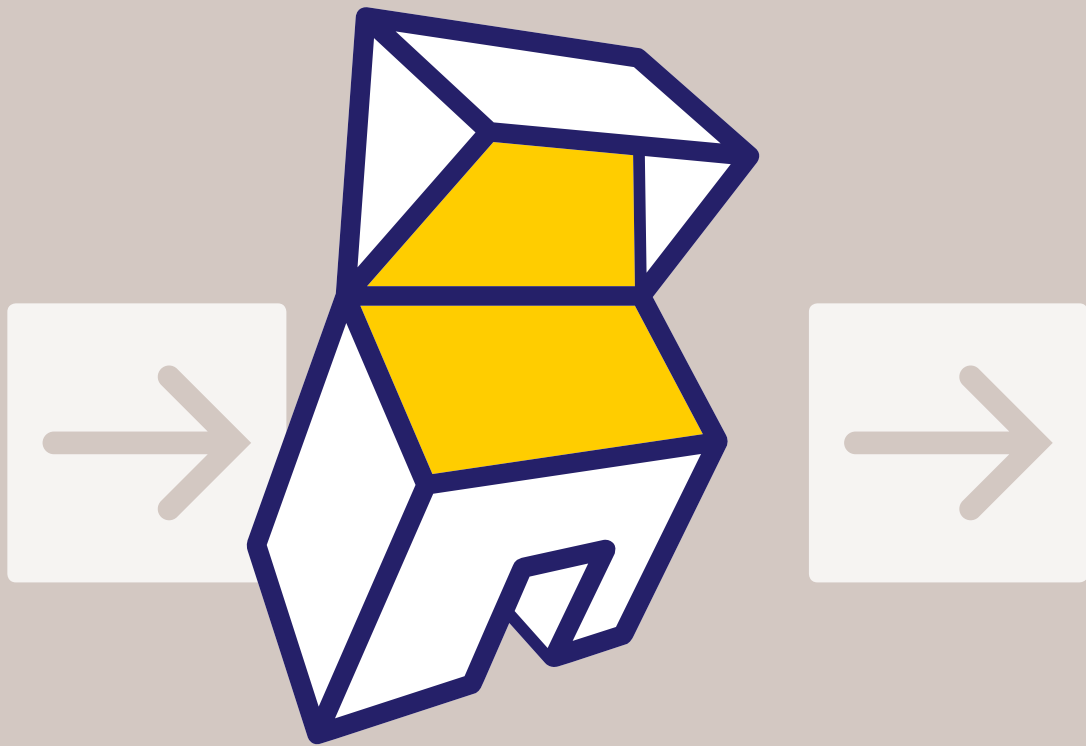
C.2.2 Werkzaamheden Molennetwerk Zuid-Holland 27

C.2.3 Kring van Zuid-Hollandse Archivarissen 28

C.2.4 Museumplatform Zuid-Holland 28

C.2.5 Deelname externe netwerken 29

D	Collectieve vertegenwoordiging en promotie van het Zuid-Hollandse erfgoed	30
	D.1 Communicatie en PR-werkzaamheden	31
	D.2 Erfgoedlijnenondersteuning	32
	D.3 Het Verhaal van Zuid-Holland vertellen	35
	D.4 Het ontstaan van Holland	36
	D.5 Archeologische Kroniek Zuid-Holland	37
	D.6 600 Jaar Sint-Elisabethsvloed	37
E	Deskundigheidsbevordering	38
	E.1 Extra ondersteuning voor erfgoedvrijwilligers: <i>Kennis is Kracht</i>	39
	E.2 (Project)vrijwilligers voor de erfgoedsector bereiken en behouden	39
	E.3 Erfgoedparticipatieloket	40
	E.4 Erfgoed van, voor en door iedereen	41
	E.5 Cursussen Molennetwerk	41
	E.6 Erfgoededucatie op de erfgoedlijnen	42
	E.7 Overige activiteiten erfgoededucatie	42
F	Innovatieruimte	44
G	Monumentenwacht Zuid-Holland	45
H	Incidentele opdrachten en benodigde extra financiering	46
	H.1 Ondersteuning van provincie Zuid-Holland door Monumentenwacht Zuid-Holland	47
	H.2 Benodigde extra financiering in 2022	47
	Bijlage 1: Begroting 2022 Erfgoedhuis Zuid-Holland	48



Beter met erfgoed

In dit jaarplan richten wij ons naast onze vaste ondersteuningstaken op het gebied van monumenten, archeologie, erfgoedlijnen en collectieve promotie van het Zuid-Hollandse erfgoed ook op nieuwe, innovatieve projecten op het gebied van inclusiviteit, religieus erfgoed, erfgoedgemeenschappen en burgerinitiatieven.



Naast het blijven ondersteunen van netwerken - zoals de netwerken die verbonden zijn aan de erfgoedlijnen - vraagt vernieuwing en innovatie investering in nieuwe netwerken, zoals het in kaart brengen van immateriële erfgoedinitiatieven. Soms moeten vooral oude banden aangehaald, bijvoorbeeld met de vele historische verenigingen in Zuid-Holland, die vrijwel allemaal te maken hebben met een vergrijzend ledenbestand en een verminderd animo voor bestuurstaken. Een trend die landelijk ook waar te nemen is. Met ons interprovinciaal ontwikkelde platform Erfgoedvrijwilliger.nl is het afgelopen jaar een eerste stap gezet om de werving en binding van erfgoedvrijwilligers te verbeteren door gezamenlijk te investeren in wervingscampagnes en bekendheid van deze vacaturebank per provincie.

Erfgoedcommunicatie- en promotie

Het verheugt ons dat Nederland recentelijk drie nieuwe werelderfgoederen heeft verworven, waarvan er twee ook deels door Zuid-Holland lopen: de Neder-Germaanse Limes en de Nieuwe Hollandse Waterlinie. Deze toekenning is enorm belangrijk. Het zal bijdragen aan de erkenning, beleving en het behoud van dit erfgoed, maar ook de bredere erfgoedsector helpen de vele erfgoedschatten van Nederland – in samenhang – over het voetlicht te brengen bij een zo divers en breed mogelijk publiek. Verhalen staan daarbij centraal. Verhalen met meervoudige perspectieven. Of zoals dat ook wel wordt genoemd: meerstemmigheid. Dankzij onze vernieuwde website geschiedenisvanzuidholland.nl kunnen ze nog beter verteld worden. In het komende jaar zetten we daar vol op in.

Er komt maatschappijbreed ook steeds meer aandacht voor de verhalen over ons erfgoed. Niet in de laatste plaats via de publieke omroep, met televisieseries zoals het immens populaire *Tussen Kunst en Kitsch* (AVROTROS), *Verborgene Verleden* (NTR) waar bekende Nederlanders de archieven van hun familiegeschiedenis induiken, of *Firma Erfgoed* (EO), waarin de rijkdom van ons religieuze erfgoed vanuit verschillende perspectieven wordt bezongen. En ook de regionale omroepen eren ons verleden, met als mooi voorbeeld *Kijk op Delft* (Omroep West) waarbij een van onze adviseurs als deskundige optrad in een boeiende aflevering over de trekvaart tussen Delft en Rotterdam. Uit deze producties blijkt keer op keer hoe Nederland al eeuwenlang een land van tolerantie en gastvrijheid is richting onderdrukte bevolkingsgroepen. Dat besef zou nog dieper in ons collectieve geheugen geprent mogen worden. Welk middel komt daar meer voor in aanmerking dan erfgoededucatie?

Erfgoededucatie, -participatie en -burgerschap

Erfgoededucatie biedt aanschouwelijk onderwijs middels lokaal erfgoed voor elk schoolgaand kind. Het is algemeen bekend dat deze leermethode zeer effectief werkt bij het versterken van historisch besef in het algemeen en een dieper begrip van je eigen verleden in het bijzonder. Randvoorwaarden voor goed burgerschap, begrip van- en mededogen jegens elkaar. Daar moeten we als samenleving in willen investeren. Daarom zet Erfgoedhuis sinds enige jaren sterk in op erfgoededucatie, onder andere binnen de erfgoedlijnen. We werken daarbij samen met collega-instellingen als Kunstgebouw, Stichting Oude Hollandse Waterlinie en Nationaal Park Hollandse Duinen. Ook de succesvolle Digitale Burgerschapskalender voor het (v)mbo wordt volgend jaar nog



verder uitgebouwd. Daarnaast zien wij versterkingsmogelijkheden met betrekking tot archeologie-educatie in het primair onderwijs. Tot slot geeft de opgedane ervaring met de pilot *Regio is Groei*, waarbinnen het Erfgoedhuis in 2021 ervaring heeft opgedaan met het coachen van erfgoedgemeenschappen en burgerinitiatieven in opdracht van de Rijksdienst van het Cultureel Erfgoed, reden tot verdere ondersteuning op dit gebied. Temeer omdat burgerparticipatie ook een belangrijke beleidsintentie binnen de Omgevingswet is.

Digitale erfgoedcollecties, deskundigheidsbevordering en duurzaam erfgoed

Andere speerpunten zijn ook in 2022 het digitaliseren van erfgoedcollecties, het actief ondersteunen van (kleinere) erfgoedinstellingen en hun vrijwilligers en het verduurzamen van monumenten. Op al deze deelgebieden hebben we slimme allianties gesmeed met partners binnen en buiten de provincie, en hebben we belangrijke vooruitgang kunnen boeken. Zo hebben wij ons - onder druk van de coronacrisis - geschoold in het aanbieden van e-learningmodules en online cursussen en tutorials. Deze zijn op innovatieve wijze gemaakt, gratis online te bekijken en zullen in de loop van 2022, mede met hulp van het Fonds Cultuurparticipatie, verder uitgebreid worden. Ook is in het voorjaar van 2021 het Duurzaamheidsloket geopend en kunnen monumenteigenaren inmiddels een duurzaamheidsscan laten maken. De verwachting is dat deze dienst zich in 2022 in rap tempo verder zal ontwikkelen. Ook daar is het devies: verbind en verbreed je netwerk en zet optimaal in op kennisdeling. Dit is noodzakelijk om aangehaakt te kunnen blijven bij de razendsnelle ontwikkelingen rondom duurzaamheid en monumenten. Erfgoedhuis Zuid-Holland zal zich in het komende jaar vanuit zijn ondersteuningsfunctie dan ook met plezier op al deze vlakken blijven inzetten. Zowel voor het erfgoedveld, het openbaar bestuur, als aanpalende domeinen zoals onderwijs, toerisme en energietransitie.

Erfgoed en corona

In het afgelopen jaar was de impact van corona op al onze werkzaamheden onverminderd groot. Collega's werkten noodgedwongen thuis, veel van onze activiteiten vonden online plaats en grotere bijeenkomsten werden (opnieuw) verzet. De voortgaande coronapandemie had ook invloed op onze inkomsten uit dienstverlening. Gelukkig kon veel van ons advies- en ondersteuningswerk wel doorgang vinden. Onze achterban – van archieven tot musea en van buitenplaatsen tot publieksgerichte erfgoedinstellingen – maakt door de strenge regels wel moeilijke tijden door. Ons bereiken verontrustende verhalen over het verlies van vrijwilligers en uitgeputte financiële mogelijkheden. Erfgoedhuis probeert hulpbehoevende instellingen zo goed mogelijk bij te staan met advies en ondersteuning en zal ook in 2022 intensief contact houden om de effecten van de coronacrisis op het erfgoedveld te monitoren. Hierover blijven wij ook onverminderd in gesprek met de provincie en betrokken gemeenten, vanuit de overtuiging dat deze opgaven in gezamenlijkheid moeten worden geadresseerd.



Ingeslagen koers consolideren

In de afgelopen jaren heeft het Erfgoedhuis in lijn met het Ontwikkelplan hard gewerkt aan een goede onderlinge samenwerking met de provincie Zuid-Holland en aan synergie met de overige ondersteunende cultuurinstellingen in Zuid-Holland. Dit heeft op meerdere terreinen tot positief resultaat geleid, zowel inhoudelijk als organisatorisch.

Het Erfgoedhuis heeft dankzij een amendement in voorjaar 2020 reparatiegelden ontvangen voor de jaren 2020-2023. Ook is de boekjaarsubsidie vanaf 2020 geïndexeerd. Dit bleek een belangrijke stap voorwaarts naar een gezondere en duurzamere bedrijfsvoering. Beleidsmatig vindt er inmiddels ook structureel meer onderlinge afstemming en uitwisseling van informatie en kennis plaats.

Eind 2020 is bovendien een meerjarenafsprakenkader ontwikkeld tussen de provincie en de ondersteuningsinstellingen voor erfgoed en cultuurparticipatie. Uitgangspunt daarvan is dat cultuuronderwijs, cultuurparticipatie, talentontwikkeling en erfgoedbeleving positief bijdragen aan een open en inclusieve samenleving met gelijke kansen voor iedereen. Hierin is onder meer afgesproken dat wij vanaf 2024 meerjarenbeleidsplannen zullen ontwikkelen en met beleidsarme jaarplannen gaan werken. In de komende jaren zal het noodzakelijk zijn dit beleid en de toegekende verhoogde subsidie en indexering ook voor de jaren na 2023 te consolideren. Zodat het Erfgoedhuis de ingeslagen positieve koers duurzaam kan verankeren – bijvoorbeeld met een plan van aanpak Digitale Strategie en consolideren van de reeds ontwikkelde Online Strategie. Zo kan het zich in de komende jaren optimaal blijven inzetten bij het ondersteunen, stimuleren en inspireren van de vele erfgoedprofessionals en -vrijwilligers die onze provincie rijk is.

Aansluiten op provinciaal beleid

Het in augustus 2019 verschenen coalitieakkoord 2019 – 2023 *Elke dag beter. Zuid-Holland.* is bij de opstelling van het onderhavige jaarplan betrokken. De afspraken en uitdagingen waar de provinciale coalitie op focust met betrekking tot erfgoed, bepalen mede de accenten die het Erfgoedhuis in het jaarplan heeft aangebracht. Dit zijn: behoud van de typische Zuid-Hollandse landschappen (p. 27); erfgoedlijnen (p. 27); educatie (p. 15 en 27); immaterieel erfgoed (p. 27); religieus erfgoed (p. 27); participatie en bieden van ondersteuning van lokale initiatieven bij participatie zodat zij professioneel kunnen opereren (p. 9 en 19); sterke gemeenten en samenwerking tussen gemeenten (p. 9); verbinding tussen steden, dorpen en waardevolle landschappen (p. 27); verduurzaming van de bestaande woningvoorraad/woningen (p. 33 en 35); vrijwilligers (p. 5); bevorderen wandelnetwerken, verbindingen en recreatievaart (p. 39). Daarnaast komen we met dit jaarplan ook tegemoet aan de vragen en behoeften uit het veld en maken we duidelijk welke kansen dat voor het provinciale erfgoedbeleid oplevert. Het coalitieakkoord is daarbij inspiratiebron voor de titel van dit jaarplan. Want het geeft aanknopingspunten voor het verbinden van diverse beleidsdomeinen, die naar onze vaste overtuiging verbeteren met erfgoed.



Langjarige samenwerking binnen de provinciale culturele infrastructuur

In de provincie is naast het Erfgoedhuis een vijftal ondersteuningsinstellingen actief ten behoeve van leesbevordering en cultuurparticipatie: Probiblio, Kunstgebouw, Jeugdtheaterhuis, Popunie en Stichting Educatieve Orkest Projecten (SEOP). Deze instellingen hebben elk hun eigen provinciale opdracht en voeren deze in samenhang en waar mogelijk en nuttig in samenwerking met elkaar uit. Gezamenlijk dragen wij zorg voor een stevige infrastructuur, ondersteuning van gemeenten, bibliotheken, cultuur- en erfgoedinstellingen en kwalitatief aanbod voor alle bewoners van Zuid-Holland. Hiermee zorgen wij ervoor dat alle inwoners van Zuid-Holland toegang kunnen hebben tot cultuur en informatie, zich kunnen verbinden met hun omgeving, hun talent kunnen ontplooiën en deel kunnen nemen aan de samenleving. Wij leveren daarmee een belangrijke positieve bijdrage aan de ontwikkeling van creatief denkvermogen, zelfbewustzijn en omgevingsbewustzijn, van het (landelijk) gebied van Zuid-Holland.

Aansluiten en voorsorteren op nationaal beleid

Doordat Erfgoedhuis Zuid-Holland actief deelneemt aan landelijke netwerken en (inter) nationale trends en ontwikkelingen nauwgezet volgt, kan het zijn achterbannen optimaal voorzien van de laatste informatie en hen op eigentijdse manier ondersteuning bieden. Door structurele samenwerkingen aan te gaan met andere provinciale erfgoedhuizen op het gebied van vrijwilligers, digitaliseringsvraagstukken, de sociale waarde van erfgoed (Faro-verdrag), erfgoedgemeenschappen en burgerinitiatieven, profiteert Erfgoedhuis behalve van nieuwe inzichten uit onderzoek en pilots, ook van bijkomende landelijke middelen. Deze werkwijze zorgt voor een kwaliteitsslag op het vlak van duurzame ondersteuning bij beheer, behoud en ontsluiting van ons erfgoed. Daarvoor is samenwerking en afstemming tussen verschillende overheidslagen van cruciaal belang. Ketenfinanciering noemen we dat ook wel. Verticaal tussen overheden, maar ook horizontaal tussen provincies. Hiermee krijgt het erfgoedveld slagkracht en worden investeringen efficiënt benut.

Onze missie

Samen erfgoed behouden, benutten en beleven.

Onze visie

Het Erfgoedhuis is de ondersteuningsinstelling voor de provincie Zuid-Holland en het Zuid-Hollandse erfgoedveld. Wij versterken erfgoed door het bieden van ondersteuning, door het creëren van draagvlak voor beheer en behoud en wij vertellen het verhaal van Zuid-Holland aan inwoners en bezoekers van de provincie.

Ons werkveld

Ons werkveld betreft het roerend, onroerend en immaterieel erfgoed, zoals monumenten, musea, molens, historische interieurs, erfgoedcollecties, archeologie, archieven, culturele tradities en gewoonten, historische landschappen, verdedigingswerken, kastelen, landgoederen en buitenplaatsen, industrieel, agrarisch en religieus erfgoed.



Onze doelgroepen

Beleidsmedewerkers van provincie, gemeenten en waterschappen, erfgoedprofessionals, erfgoedvrijwilligers, docenten (primair en voortgezet onderwijs), leden van archeologische en historische verenigingen, monumentenbeheerders en –eigenaren, het bredere publiek van erfgoedgeïnteresseerden én daarmee indirect alle inwoners van Zuid-Holland.

Leeswijzer

De opzet van dit jaarplan komt overeen met de plannen van de voorgaande jaren. Op verzoek van minister Van Engelshoven van OCW heeft de Raad voor Cultuur onder de titel *Cultuur dichtbij, dicht bij cultuur* (2019) een advies gegeven over het cultuurbestel 2021-2024.¹ Ten aanzien van een effectieve ondersteuningstructuur bevestigt de Raad dat de vijf door de minister onderscheiden functies² goed inzicht geven in de verschillende ondersteunende verantwoordelijkheden binnen de sector. De indeling van de jaarplannen van het Erfgoedhuis sluit aan bij deze vijf functies en breiden wij uit met paragrafen die gaan over nader in te vullen werkzaamheden en de werkzaamheden van de Monumentenwacht Zuid-Holland.

- A** Beleidsgerichte informatie en beleidsgericht onderzoek
- B** Beheer, behoud en ontsluiting van erfgoedcollecties
- C** Debat en reflectie
- D** Collectieve vertegenwoordiging en promotie van het Zuid-Hollandse erfgoed
- E** Deskundigheidsbevordering
- F** Innovatie
- G** Monumentenwacht Zuid-Holland

9

Het jaarplan sluit af met een hoofdstuk over de activiteiten die buiten de boekjaarsubsidie vallen, zoals incidentele opdrachten, en benodigde extra financiering.

Ureninzet en uurtarief

Ten behoeve van de werkzaamheden voor de provincie Zuid-Holland heeft het Erfgoedhuis in 2022 17.350 uren beschikbaar. Het Erfgoedhuis werkt met één vast uurtarief voor de boekjaarsubsidie: € 90,40 per uur. Voor incidentele opdrachten hanteert Erfgoedhuis een uurtarief van € 95. Afhankelijk van het soort werkzaamheden is dit laatste tarief in- of exclusief BTW.

Hieronder treft u de verdeling aan van de beschikbare uren onderverdeeld naar de vijf ondersteuningsfuncties, alsook de benodigde extra innovatieruimte onder F en de werkzaamheden van de Monumentenwacht Zuid-Holland onder G.

¹ Raad voor Cultuur (2019) *Cultuur dichtbij, dicht bij cultuur*. Den Haag: Raad voor Cultuur, p. 89.

² Engelshoven, I.K. van (2018) *Brief aan Raad voor Cultuur over adviesaanvraag stelsel 2021-2024*. Den Haag: Ministerie van Onderwijs, Cultuur en Wetenschap, p. 15.



Begroting uren boekjaarsubsidie	Ingediende begroting		
	Aantal uur*	Aantal euro's (uurtarief € 90,40)	Benodigd materiaalbudget
A Beleidsgerichte informatie en beleidsgericht onderzoek	3.187	€ 288.105	€ 30.050
B Beheer, behoud en ontsluiting van erfgoedcollecties	1.300	€ 117.520	€ 26.500
C Debat en reflectie	2.614	€ 236.306	€ 55.000
D Collectieve vertegenwoordiging en promotie van het Zuid-Hollandse erfgoed	7.473	€ 675.559	€ 80.000
E Deskundigheidsbevordering	2.557	€ 231.153	€ 41.000
F Innovatieruimte	219	€ 19.798	€ 13.741
Totaal	17.350	€ 1.568.440	€ 246.291
Exploitatiesubsidie Monumentenwacht rijksmonumenten			€ 133.165
Optimalisering organisatie en activiteiten**			€ 40.000
Totaal			€ 1.987.896

* Dit zijn de ingeschatte uren door onze adviseurs, vermeerderd met een opslag voor overhead vanuit de afdeling Bedrijfsvoering (directie, projectondersteuning en financiën)

** Het budget wordt ingezet voor het optimaliseren van de organisatie en de activiteiten. Het gaat hierbij voornamelijk om de afstemming en optimalisatie van digitale systemen ten behoeve van de bedrijfsvoering en het doorontwikkelen van ons Online platform.



Organogram

Raad van Toezicht
(5 leden)



Directeur-bestuurder (1 fte)



Coördinatoren Bedrijfsvoering,
Business Development en Kennis*



Adviseurs (11 fte)

De werkzaamheden van de adviseurs richten zich op de immateriële beleving van erfgoed door middel van publiekswerkzaamheden zoals websites, publicaties, trainingen, cursussen, digitalisering van erfgoedcollecties en erfgoed-educatie. Daarnaast richten de werkzaamheden zich op alle onroerend erfgoed en aanhangende wet- en beleidsmatige thema's. Dit betreft het Provinciaal Steunpunt Monumenten, Cultuurlandschap en Archeologie. Daarnaast zijn de adviseurs betrokken bij de erfgoedlijnen (Atlantikwall, Goeree-Overflakkee – Hoeksche Waard – Voorne-Putten, Landgoederenzone, Neder-Germaanse Limes, Oude Hollandse Waterlinie, Trekvaarten en Waterdriehoek)

Monumentenwacht (11 fte)

Monumentenwacht Zuid-Holland helpt eigenaren en beheerders met het in topconditie houden van hun monument door middel van bouwkundige inspecties, aankoopkeuringen, meerjaren-onderhoudsplannen, begeleiding bij restauraties en advies op het gebied van vergunningen, subsidies en verduurzaming.

Bedrijfsvoering (5 fte)

Bedrijfsvoering ondersteunt de interne organisatie op het gebied van financiën, personeel & organisatie, management en secretariaat.

* Het aantal fte van de coördinatoren is verdisconteerd in het aantal fte van Adviseurs en Bedrijfsvoering.





Beleidsgerichte informatie en beleidsgericht onderzoek

Dit betreft alle activiteiten die erop zijn gericht overheden en erfgoedorganisaties te voorzien van actuele en voor de beleidsontwikkeling relevante kennis en informatie, alsook onderzoek te verrichten naar nieuwe beleidsgebieden en kennislacunes zodat overheden en erfgoedorganisaties beter hun werk kunnen verrichten.



A.1 BELEIDSGERICHTE INFORMATIE

A.1.1 Provinciaal Steunpunt Monumenten, Cultuurlandschap en Archeologie

In het Coalitieakkoord 2019-2023 stelt de provincie dat bewoners recht hebben op sterke gemeenten die hun taken goed kunnen uitvoeren. Om het belang van het onroerend erfgoed te borgen, hecht provincie Zuid-Holland eraan dat gemeenten kunnen terugvallen op kennis en expertise op dit vlak en met ondersteuning van het Erfgoedhuis hun erfgoedbeleid kunnen herijken en actualiseren. Erfgoedhuis functioneert op dit gebied al sinds 2001 als Provinciaal Steunpunt voor gemeenten. Deze rol werd in 2012 bekrachtigd in het Convenant dat het ministerie van OCW en het Interprovinciaal Overleg (IPO) toen sloten. Hierin zijn drie basistaken geformuleerd die het Erfgoedhuis als provinciaal steunpunt voor de Zuid-Hollandse gemeenten uitvoert: aanspreekpunt zijn voor gemeenten, het bieden van een platform voor partijen in de regio en het verzorgen van deskundigheidsbevordering. In 2022 wil Erfgoedhuis het contact met de achterban intensiveren om gericht ondersteuning te bieden. Hiertoe worden meer boekjaaruren ingezet en wordt het materiaalbudget verhoogd om de community-vorming te versterken.

Helpdesk voor gemeenten

Gemeenten kunnen bij het Erfgoedhuis terecht met hun vragen over archeologie, de gebouwde monumenten en het cultuurlandschap (helpdeskfunctie). De vragen worden beantwoord en worden, indien deze relevant zijn voor andere gemeenten, via de corporate website gepubliceerd als FAQ of factsheet. In 2022 zal door de opzet en het faciliteren van een digitaal platform een meer directe vorm van kennisuitwisseling worden bevorderd.

Werkbezoeken aan gemeenten

Om vraaggericht te werken is het noodzakelijk bij gemeenten te achterhalen welke ondersteuningsbehoeften er zijn. Het Erfgoedhuis zal daarom in het komende jaar vijftien werkbezoeken afleggen. Al naar gelang de omstandigheden gaan we daadwerkelijk op bezoek of organiseren we een digitale ontmoeting. Doel van deze werkbezoeken is om de banden met ambtenaren te onderhouden, informatie over het erfgoedbeleid te verzamelen en de ondersteuningsvragen van de gemeente in kaart te brengen. Vanzelfsprekend wordt in aansluiting op deze bezoeken de gevraagde ondersteuning geboden. De werkbezoeken liggen in lijn met het provinciaal beleid en streven om gemeenten te helpen in ieder geval de basis op orde te hebben ten aanzien van de wettelijke taken die gemeenten hebben op het gebied van erfgoed. De keuze van de te bezoeken gemeenten komt dan ook tot stand in overleg met provincie Zuid-Holland en wordt mede gebaseerd op de *Monitor Overheidsinformatie en erfgoed*.

Participatie Monumententeam Zuid-Holland en overleg Cluster Archeologie van de provincie

Een senior adviseur van het Erfgoedhuis participeert in het Monumententeam Zuid-Holland. Het team vergadert eenmaal in de drie weken. Daarnaast vindt tweemaal per jaar een overleg plaats met het Cluster Archeologie van provincie Zuid-Holland. De deelname



aan het team en het overleg dient om – waar nodig – expertise in te brengen, kennis en informatie uit te wisselen en af te stemmen.

Vier informatiebijeenkomsten voor gemeenteambtenaren

Het Erfgoedhuis organiseert vier informatiebijeenkomsten voor gemeenteambtenaren. Voor de bijeenkomsten in 2022 gaan de gedachten uit naar de thema's Omgevingswet, Kerkenvisies, Toezicht en Handhaving en Maritieme archeologie.

1 Omgevingswet

De afgelopen jaren zijn door het Steunpuntennetwerk Cultureel Erfgoed in samenwerking met de Rijksdienst voor het Cultureel Erfgoed informatiebijeenkomsten over de Omgevingswet georganiseerd. Ieder jaar werden hierbij een of meerdere specifieke aspecten van de nieuwe wetgeving die van belang zijn voor het gemeentelijke erfgoedbeleid aan de orde gesteld. Ook in 2022 zal zo'n bijeenkomst worden georganiseerd. De invalshoek wordt najaar 2021 vastgesteld.

2 Kerkenvisies

In totaal hebben 27 gemeenten in Zuid-Holland van het rijk een financiële bijdrage ontvangen voor het opstellen van een kerkenvisie. Erfgoedhuis biedt deze gemeenten ondersteuning, onder meer door het organiseren van een bijeenkomst waar goede voorbeelden de revue passeren en gemeenten kunnen leren van elkaar.

3 Toezicht en Handhaving

Toezicht en Handhaving blijkt nogal eens een bottleneck te zijn voor gemeenten, ook op het gebied van erfgoed. Welke middelen heeft een gemeente, hoe worden deze ingezet, wat heeft een gemeente daarvoor nodig en welke rol spelen andere overheden hierbij? De bijeenkomst is erop gericht gemeenten praktische handvatten te bieden bij de invulling van deze taak.

4 Maritieme archeologie

Maritieme archeologie speelt tot op heden geen of een ondergeschikte rol in het gemeentelijk archeologiebeleid. De Rijksdienst voor het Cultureel Erfgoed heeft een programma opgezet om de maritieme archeologie meer onder de aandacht te brengen van gemeenten en hen van informatie en hulpmiddelen te voorzien. Ook provincie Zuid-Holland vraagt aandacht voor de maritieme of onderwaterarcheologie.³ In 2021 is door de Rijksdienst voor het Cultureel Erfgoed in samenwerking met Erfgoedhuis een pilot uitgevoerd om de informatiebehoefte te peilen bij een beperkt aantal Zuid-Hollandse gemeenten. Op basis van de uitkomsten van de peiling wordt een informatiebijeenkomst voor gemeenten georganiseerd.

³ Beleidsvisie cultureel erfgoed 2017-2020, p. 25



DOELGROEP Zuid-Hollandse gemeenten

- PRESTATIE**
- | A | Aanspreekpunt voor gemeenten – Helpdesk, inclusief FAQ en factsheets en digitaal platform
 - | B | Minimaal vijftien (digitale) werkbezoeken aan Zuid-Hollandse gemeenten, inclusief opvolging, en terugkoppeling aan provincie Zuid-Holland en de Rijksdienst voor het Cultureel Erfgoed
 - | C | Participatie in het Monumententeam Zuid-Holland en overleg met het Cluster Archeologie
 - | D | Vier informatiebijeenkomsten voor gemeenteambtenaren

A.1.2 Erfgoed als onderdeel van de culturele infrastructuur

In Zuid-Holland zijn 28 gemeenten niet aangesloten bij een stedelijke cultuurregio. Provincie Zuid-Holland wil laten onderzoeken op welke wijze de culturele infrastructuur kan worden geoptimaliseerd. Binnen de culturele infrastructuur speelt ook erfgoed een rol. Hierbij zal worden gekeken naar samenwerkingsmogelijkheden tussen de verschillende overheden en de culturele instellingen.

Vanuit onze Steunpunt-functie gaan we in dit kader vanaf 2022 tenminste twee bijeenkomsten per jaar voor gemeenten en provincie organiseren om ruimte te bieden aan en ervaring uit te wisselen met betrekking tot cultuurbeleidszaken, en natuurlijk te netwerken. Als je elkaar immers kent, werkt het makkelijker samen. Dit doen we cultuur- en erfgoedbeleid breed en in samenwerking met Kunstgebouw.

15

DOELGROEP Zuid-Hollandse gemeenten en provincie Zuid-Holland

PRESTATIE Twee informatie- c.q. netwerkbijeenkomsten

A.1.3 Studiebijeenkomst agrarisch erfgoed

Al geruime tijd bestaat er in Zuid-Holland een door het Erfgoedhuis geïnitieerd Molen-netwerk. Iets dergelijks ontbreekt nog voor eigenaren en beheerders van agrarisch erfgoed. Opschaling, bedrijfsbeëindiging, leegstand en allerlei klimaatgerelateerde problemen werken mede in de hand dat het behoud van agrarisch erfgoed onder druk staat. De *Erfgoedmonitor 2020* bevestigt dat beeld: de restauratiebehoefte van agrarisch erfgoed is de afgelopen vier jaar gestegen. Met deze studiebijeenkomst wil Erfgoedhuis een eerste aanzet geven voor meer cohesie in het veld.

DOELGROEP Belangenorganisaties agrarisch erfgoed en gemeenten

PRESTATIE Een studiemiddag



A.2 BELEIDSGERICHT ONDERZOEK

A.2.1 Immaterieel erfgoed in Zuid-Holland

Tradities, streektaal en ambachten geven kleur aan Zuid-Holland en zorgen voor een gevoel van identiteit en continuïteit. Denk aan bekende tradities als Bloemencorso Bollenstreek, 'De Mart' – Nederlands oudste paardenmarkt in Valkenburg (ZH) – maar ook minder bekende tradities zoals 'bonaken', een kaartspel dat van oudsher in Leimuiden wordt gespeeld. Immaterieel erfgoed wordt van generatie op generatie doorgegeven en is daarmee altijd in ontwikkeling. De tradities blijven levend doordat ze door inwoners van Zuid-Holland steeds opnieuw worden vormgegeven.

Immaterieel erfgoed wordt dan ook niet van bovenaf aangewezen, maar draait om gemeenschappen die waarde toekennen aan hun tradities en zich inzetten om deze te borgen en door te geven aan nieuwe generaties. Daarbij gaat het om erfgoedgemeenschappen en erfgoed in Zuid-Holland, niet per se om tradities die uniek zijn voor Zuid-Holland of die hier hun oorsprong hebben.

In 2022 zal extra worden ingezet op het breder onder de aandacht brengen van het begrip immaterieel erfgoed bij gemeenten en op het verder uitbreiden van ons netwerk met erfgoedgemeenschappen, zoals verenigingen, burgers en andere betrokkenen bij immaterieel erfgoed. Erfgoedhuis werkt hierbij samen met het Kenniscentrum Immaterieel Erfgoed Nederland.

DOELGROEP Erfgoedorganisaties en gemeenten

PRESTATIE Uitbreiden van het netwerk en uitdragen van belang van immaterieel erfgoed bij gemeenten

Streektaal

Op basis van de in 2021 gevoerde gespreksronde met streektaalorganisaties (waaronder historische verenigingen en streekmusea) en vrijwilligers, wordt in 2022 een aantal activiteiten ontplooid. Om de rijkheid aan Zuid-Hollandse dialecten op de kaart te zetten en kennis en ervaringen uit te wisselen wordt een studiemiddag georganiseerd.

Omdat uit de gesprekken naar voren kwam dat er op dit moment geen op een breed publiek gerichte plek was om informatie over Zuid-Hollandse dialecten te bundelen, zal informatie over streektaal en een overzicht van bronnen op dit gebied worden toegevoegd aan de website geschiedenisvanzuidholland.nl (zie D.3). Daarbij wordt mede samengewerkt met Probiblio.

Tot slot wordt in samenwerking met prof. dr. Nicoline van der Sijs, verbonden aan het Instituut voor Nederlandse Taal, gestreefd naar het online toegankelijk maken van reeds gepubliceerde Zuid-Hollandse dialectwoordenboeken via de wetenschappelijke database van de elektronische Woordenbank van de Nederlandse Dialecten. Dit wordt gekoppeld aan het werven van vrijwilligers voor deze database.

DOELGROEP Erfgoedgemeenschappen in Zuid-Holland, gemeenten en erfgoedinstanties

PRESTATIE Een studiemiddag en een thema streektaal op geschiedenisvanzuidholland.nl



A.2.2 Voortgaand onderzoek naar het leven en werken op de molen

Erfgoed is overal en van iedereen. Door mensen aan te moedigen verhalen te delen over plekken die voor hen van betekenis zijn, wordt waardevolle informatie vastgelegd, participeren mensen in de samenleving en zullen ze zich meer verbonden voelen met hun leefomgeving. Dit sluit aan op het Europese *Verdrag van Faro*, dat de maatschappelijke en verbindende waarde van erfgoed voor de samenleving benadrukt.

Over het leven en werken op de molens in Zuid-Holland is nog veel informatie en kennis niet ontsloten. Het is de uitdrukkelijke wens van de molenaarsgemeenschap om deze verhalen (en gebruiken) op te tekenen. De werkzaamheden die Erfgoedhuis de afgelopen jaren op dit gebied heeft verricht, concentreerden zich op de Zuid-Hollandse poldermolen. Erfgoedhuis wil dit in 2022 uitbreiden naar het leven en werken op de industriemolen. Binnen dit onderdeel van het werkplan worden een of meer stagiair(s) van de EUR en mogelijk vrijwilligers ingezet (zie C.2.2). De opbrengsten van het onderzoek worden met de achterban en het publiek gedeeld zodra deze beschikbaar zijn.

DOELGROEP Het molenveld

PRESTATIE Onderzoeksonderwerpen verzamelen en onderzoek molenerf uitbreiden naar industriemolens.

17

A.2.3 Erfgoed en toerisme duurzaam verbinden

Er liggen kansen om langs de lijn van erfgoed een duurzaam toeristisch aanbod voor kleine en middelgrote gemeenten en regio's beter te benutten. Door het regionale verhaal te vertellen aan de hand van het erfgoed en dit te verbinden met immaterieel erfgoed-tradities en -gewoonten, kan een signatuur worden ontwikkeld die voor bezoekers aantrekkelijk is. Het is dan wel belangrijk dat gemeenten, de toerismesector en het erfgoedveld samenwerken om – met oog voor de juiste schaalgrootte – toerisme en (immaterieel) erfgoed aan elkaar te verbinden. Daarmee kan toerisme ook bijdragen aan een breder draagvlak voor het behoud van erfgoed en de professionalisering van het erfgoedveld.

Erfgoedhuis wil daartoe najaar 2021 in afstemming met het bureau cultuur en vrije tijd van de provincie een behoeftenonderzoek uitvoeren onder vier gemeenten om te onderzoeken hoe erfgoed en toerisme elkaar nog beter kunnen versterken. Gedacht wordt aan Bodegraven-Reeuwijk, Katwijk, Nissewaard en Westvoorne. Met hun input kan in 2022 gewerkt worden aan een handreiking voor middelgrote en kleine(re) musea en beoefenaars van immaterieel erfgoed die past bij de aard en schaalgrootte van betreffende gemeente.

DOELGROEP Erfgoedinstellingen en gemeenten in Zuid-Holland

PRESTATIE Handreiking erfgoed en toerisme duurzaam verbinden



A.2.4 Kerkervisie en kerkelijke gemeenschappen

Veel kerkgebouwen verliezen de komende jaren hun oorspronkelijke functie. Ze zullen een nieuwe bestemming krijgen of worden gesloopt. Omdat het religieus bouwbestand en de daarmee samenhangende groenstructuren mede bepalend zijn voor het aanzien van stad en dorp, heeft het Rijk financiële ondersteuning beschikbaar gesteld aan gemeenten om zogenaamde kerkervisies op te stellen. Met een kerkervisie kan een gemeente anticiperen op - en beter omgaan met - de transitieopgaven van de komende jaren. In Zuid-Holland stellen 27 gemeenten een kerkervisie op. Erfgoedhuis biedt deze gemeenten ondersteuning.

Als een religieus gebouw zijn functie verliest, is niet alleen het voortbestaan van het gebouw in het geding, maar komt ook de geloofsgemeenschap onder druk te staan. Door herbestemming of sloop verdwijnt ook (de functie van) het gebouw als plaats van samenkomst voor de kerkgemeenschap en de met dit gebouw samenhangende verhalen en ervaringen van geloofsgenoten.

Erfgoedhuis wil geloofsgemeenschappen, die aan de vooravond staan om afscheid te nemen van hun kerkgebouw, helpen bij het borgen van dit waardevolle immaterieel erfgoed. Welke verhalen en ervaringen zouden moeten worden opgetekend en op welke manier? Welke aspecten van het gebouw moeten voor het collectief geheugen behouden blijven? En hoe kunnen deze het beste worden bewaard en gedeeld? Een dergelijke nalatenschap kan ook worden gebruikt op het moment dat een gebouw aangepast moet worden aan een nieuwe functie. De borging van dit immateriële erfgoed kan ook onderdeel gaan uitmaken van een gemeentelijke kerkervisie.

DOELGROEP Geloofsgemeenschappen en Zuid-Hollandse gemeenten die een kerkervisie opstellen

PRESTATIE Hulp en tools bieden voor het borgen van het immaterieel erfgoed van geloofsgemeenschappen, mede ten behoeve van het opstellen van kerkervisies.

A.2.5 Erfgoed en Inclusie

We gaan actief in gesprek met historische verenigingen en de kleine en middelgrote musea over thema's als diversiteit, inclusie, meerstemmigheid en toegankelijkheid om in kaart te brengen wat de stand van zaken is binnen het veld. Welke vragen leven er over deze onderwerpen? Welke behoeften zijn er als het gaat om deskundigheidsbevordering en/of coaching? De resultaten van de gespreksronde kunnen worden gebruikt om een aanpak op maat te ontwikkelen ([zie ook E.3](#)).

DOELGROEP Historische verenigingen, kleine en middelgrote musea

PRESTATIE Behoeft inventariseren

A.2.6 Archeologie en publieksbereik

Na de ratificatie van het *Verdrag van Valletta* uit 1992 in 1994 en de implementatie van het verdrag in de Nederlandse wetgeving is het artikel dat handelt over het teruggeven



van kennis van archeologisch onderzoek aan de bevolking door Nederland niet wettelijk vastgelegd. Gevolg is dat aan deze laatste schakel in de archeologische monumentenzorgcyclus lang niet altijd invulling wordt gegeven. Erfgoedhuis hecht eraan dat de door archeologisch onderzoek opgedane kennis ten goede komt aan de maatschappij. Tevens constateren wij dat er in het huidige onderwijs nauwelijks aandacht wordt geschonken aan deze kennis. Daarom willen we in samenwerking met Kunstgebouw onderzoeken hoe de door archeologisch onderzoek opgedane kennis over onze leefomgeving kan worden opgenomen in educatie.

DOELGROEP Het primair en voortgezet onderwijs

PRESTATIE Plan van aanpak voor de herintroductie van archeologie in het onderwijs

Totaal aantal benodigde uren en inzet materiaalgeld	uren	budget
A Beleidsgerichte informatie en beleidsgericht onderzoek	3.187	€ 30.050





Beheer, behoud en ontsluiting van erfgoedcollecties

Beheer, behoud en ontsluiting van erfgoedcollecties zijn onontbeerlijk voor het beschikbaar houden van erfgoed voor de samenleving. De activiteiten zijn erop gericht om ondersteuning te bieden aan organisaties die actief zijn op het gebied van erfgoed in Zuid-Holland zodat zij hun taken hiervoor optimaal kunnen uitvoeren. Daarnaast voert Erfgoedhuis zelf een aantal werkzaamheden uit op het gebied van het ontsluiten van erfgoedcollecties.



B.1 DIGITALISERING ERFGOEDCOLLECTIES ZUID-HOLLAND

In 2018 is het provinciale programma *Digitalisering Cultureel Erfgoed Zuid-Holland* gestart. Het programma was erop gericht om erfgoedcollecties te digitaliseren en beter toegankelijk te maken. Inmiddels hebben ruim 140 van de circa 340 organisaties uit de primaire doelgroep deelgenomen aan het programma. Het programma stopt in de huidige vorm per 2022.

De coronapandemie heeft de digitalisering van de maatschappij en de erfgoedwereld sinds 2020 in een versnelling gebracht. Erfgoedinstellingen gingen op zoek naar (nieuwe) manieren om hun collectie te presenteren en verbinding te leggen met (nieuwe) doelgroepen. Daarnaast is in 2021 de *Nationale Strategie Digitaal Erfgoed 2021-2024* gepubliceerd door het Netwerk Digitaal Erfgoed. Doelstelling van deze strategie is om erfgoed beter vindbaar te maken en hiermee het gebruik van dit erfgoed te vergroten. Met de vorming van een nieuw kabinet is momenteel nog niet duidelijk of, en hoeveel, middelen worden vrijgemaakt om deze ambities te ondersteunen.

Deskundigheidsbevordering: verdiepen en versterken

De afgelopen jaren hebben vele erfgoedinstellingen deelgenomen aan cursussen, advies op maat aangevraagd of factsheets gedownload. Dit vormt een goede basis om in te zetten op borging van deze kennis en vaardigheden. Bovendien kan het ontbreken van de juiste kennis over digitalisering, bijvoorbeeld over collectieregistratie, auteursrecht of Open Data, juist een remmende factor zijn bij het vergroten van publieksbereik. Kortom, we zetten ons in om erfgoedorganisaties te blijven ondersteunen om hun gedigitaliseerde collecties houdbaar, bruikbaar en zichtbaar te maken. Hierbij ligt de focus op de kleine en middelgrote instellingen, waar deze vraag het grootst is. Erfgoedhuis zet in op een synergetische samenwerking tussen Zuid-Hollandse diensten en producten en landelijk ontwikkelde informatie en tools. Uitgangspunt hierbij is dat begeleiding van organisaties in Zuid-Holland via het Erfgoedhuis verloopt. Dát is coach en wegwijzer in het aanbod van informatie, tools en producten. Landelijke organisaties vervullen de rol van inspirator en verwijzer.

Optimalisatie en community-vorming

In 2022 zetten we in op het optimaliseren van de inhoudelijke en procesmatige kennis over digitalisering. Op het gebied van inhoud door cursussen over nieuwe thema's en onderwerpen aan te bieden. Bovendien zal de dienstverlening nog duidelijker worden gestructureerd langs de domeinen houdbaar, zichtbaar en bruikbaar. Qua proces door het aanbieden van (nieuwe) manieren om kennis te delen en deskundigheidsbevordering te stimuleren.

We borgen digitale kennis en vaardigheden in het erfgoedveld door in te zetten op een community-aanpak. Het doel hiervan is het binden en boeien van nieuwe en bestaande deelnemers en in te zetten op peer-to-peer kennisoverdracht. Erfgoedhuis vervult hier een faciliterende en verbindende rol. Bovendien ontwikkelen we op deze manier een netwerk van ambassadeurs, die een (actieve) rol krijgen in de borging van kennis in hun eigen organisatie én tussen collega-organisaties.



We zetten in op segmentatie van de doelgroep en differentiatie van onze producten en diensten. Zo zorgen we ervoor dat het aanbod aansluit bij de verschillende typen gebruikers en de digitaliserings-fase waarin zij zich bevinden. Hiervoor zetten we in op persoonlijk contact en advies op maat. Op deze manier kan in kaart worden gebracht waar een organisatie momenteel staat op het gebied van digitalisering van de collectie, en waar de ambities liggen. Bovendien zijn we dan beter in staat om te monitoren welke stappen met betrekking tot digitalisering een organisatie daadwerkelijk neemt.

- DOELGROEP** Collectie-beherende erfgoedinstellingen in Zuid-Holland
- PRESTATIE**
- | **A** | Advies en ondersteuning: advies op maat, uitvoering organisatiescans en advies vervolgstappen; minimaal 20 Zelfscans Digitalisering uitgevoerd
 - | **B** | Ontwikkelen plan community-aanpak en ambassadeurschap; minimaal 3 regiobijeenkomsten
 - | **C** | Ontwikkelen tools kennisoverdracht (bijv. cursussen, handleidingen, e-learnings etc.); ontwikkeling minimaal 1 E-learning, 2 cursusvideo's en 1 factsheet, minimaal 6 cursussen

B.2 ARCHEOLOGIEHUIS ZUID-HOLLAND

Het Erfgoedhuis coördineert het tentoonstellingsprogramma in de hiervoor bestemde tentoonstellingszaal in het Archeologiehuis Zuid-Holland, dat is gevestigd op het terrein van Archeon in Alphen aan den Rijn. Vanwege de coronapandemie is ervoor gekozen om in 2022 geen nieuwe tentoonstelling in te richten. De tentoonstelling *Oude botten, nieuwe verhalen*, die in de zomer van 2021 werd opgeleverd, zal tot en met oktober 2022 doorlopen. Erfgoedhuis zal in de tweede helft van 2022 voorbereidingen treffen voor een nieuwe tentoonstelling in 2023.

- DOELGROEP** Bezoekers van het Archeologiehuis Zuid-Holland
- PRESTATIE** Het voorbereiden van een tijdelijke tentoonstelling voor 2023

B.3 PROVINCIALE COLLECTIE ZUID-HOLLAND

De archieven van de provincie Zuid-Holland zijn ondergebracht bij het Nationaal Archief in Den Haag. Daarmee is Zuid-Holland de enige provincie zonder eigen Regionaal Historisch Centrum. Erfgoedhuis zet zich daarom in om samen met de provincie Zuid-Holland en het Nationaal Archief meer bekendheid te geven aan de Provinciale Collectie Zuid-Holland. Dit wordt elk jaar op een andere wijze ingevuld, bijvoorbeeld door het organiseren van een studiemiddag, een rondleiding of een masterclass over een specifiek thema. In 2022 zullen genoemde partijen in overleg een (actueel) thema identificeren en een passende presentatievorm kiezen.

- DOELGROEP** Erfgoedinstellingen
- PRESTATIE** Een studiemiddag, masterclass of rondleiding



Totaal aantal benodigde uren en materiaalgeld	uren	budget
B Beheer, behoud en ontsluiting van erfgoedcollecties	1.300	€ 26.500





Debat en reflectie

Om in te kunnen spelen op het steeds evaluerende en evoluerende beleidsveld is het nodig het debat te voeren en te reflecteren op de ontwikkelingen, en vast te stellen wat dit betekent voor de visie op en omgang met erfgoed. De activiteiten hiertoe worden georganiseerd voor de achterban van het Erfgoedhuis of zijn gericht op het functioneren van het Erfgoedhuis in provinciale, nationale en internationale netwerken, waardoor we beter in staat zijn onze doelgroepen te bedienen.



C.1 ACTIVITEITEN EN NETWERKEN VOOR DE BREDE ACHTERBAN

C.1.1 Jaarlijkse Erfgoeddag

Evenals voorgaande jaren organiseert het Erfgoedhuis onder de titel Erfgoeddag een provinciaal congres voor iedereen die zich professioneel of vrijwillig bezighoudt met erfgoed binnen onze provincie. Het thema van deze Erfgoeddag wordt in goed overleg met de provincie Zuid-Holland vastgesteld. Het congres met inspirerende sprekers biedt innovatieve praktijkvoorbeelden voor ruim 200 à 300 erfgoedbetrokkenen uit Zuid-Holland. De Erfgoeddag vindt fysiek plaats, maar heeft een hybride vorm door de inzet van digitale middelen.

DOELGROEP De achterban en stakeholders van Erfgoedhuis Zuid-Holland

PRESTATIE De organisatie van een inspirerende dag voor erfgoedprofessionals en –vrijwilligers

C.1.2 Jaarlijkse Vrijwilligersdag

Het is inmiddels een vrolijke traditie geworden om eens per jaar erfgoed- en groen-vrijwilligers in het zonnetje te zetten door hen te fêteren op een speciale Vrijwilligersdag. Ook in 2022 willen we op deze wijze in totaal zo'n 200 vrijwilligers bedanken voor hun onbezoldigde inzet binnen onze provincie. Het programma biedt afwisselend erfgoed- en groenactiviteiten en wordt zeer gewaardeerd door de deelnemende vrijwilligers. Het Erfgoedhuis organiseert dit in samenwerking met het Zuid-Hollands Landschap, via De Groene Motor. Ook andere groene organisaties – zoals Natuurmonumenten, Dunea, Staatsbosbeheer en IVN – worden betrokken als partner bij deze dag.

DOELGROEP Erfgoed- en groenvrijwilligers binnen de provincie Zuid-Holland

PRESTATIE Een geheel verzorgde dag vol erfgoed- en groenactiviteiten

C.1.3 Jaarlijkse Netwerkdag Archeologie

Voor de vrijwilligers en professionals in de archeologie en bij historische verenigingen organiseert het Erfgoedhuis een jaarlijkse Netwerkdag Archeologie. Deze netwerkbijeenkomst is populair bij de omschreven doelgroepen en kent een deelnemersaantal van circa 100 mensen. Bij de organisatie wordt veelal nauw samengewerkt met de archeologische dienst van een gemeente waar de netwerkdag wordt gehouden. Elk jaar staat een ander thema centraal, dat in overleg met de provincie wordt bepaald.

DOELGROEP Vrijwilligers in de archeologie en leden van historische verenigingen

PRESTATIE Een netwerkdag



C.1.4 Netwerk vrijwilligers in de archeologie

Het Erfgoedhuis organiseert tweemaal per jaar een bijeenkomst voor vrijwilligers in de archeologie. De bijeenkomsten dienen om elkaar te informeren over recente ontwikkelingen en activiteiten en bieden de provincie Zuid-Holland een platform om ontwikkelingen en actualiteiten te melden.

DOELGROEP Regionale organisaties van vrijwilligers in de archeologie

PRESTATIE Twee netwerkbijeenkomsten

C.1.5 Themabijeenkomst en netwerkdag Molennetwerk

Evenals voorgaande jaren organiseert Erfgoedhuis in 2022 een netwerkdag en een themabijeenkomst voor eigenaren en beheerders van historische molens en vrijwillig molenaren. Tijdens deze activiteiten staan kennisdeling, het uitwisselen van ervaringen en kijken op locatie centraal. Het thema duurzaamheid komt op een van deze dagen aan de orde (toepassing van duurzame materialen bij herstel en restauratie van molens en duurzame keuze bij beplanting op het erf).

DOELGROEP Besturen en eigenaren van molens en vrijwillige molenaars

PRESTATIE Een netwerkdag en een themabijeenkomst

26

C.1.6 Lustrumconferentie voor historische verenigingen

In 2020 bestond Delfia Batavorum 85 jaar. Ter gelegenheid van dit lustrum was deze Delftse historische vereniging in samenwerking met het Erfgoedhuis voornemens in mei 2020 een symposium te organiseren voor leden van Zuid-Hollandse historische verenigingen, erfgoedorganisaties, bestuurders, ambtenaren en wetenschappelijk onderzoekers. Vanwege de coronacrisis is deze bijeenkomst niet doorgegaan en doorgeschoven naar 2021. Ook dat jaar kon de conferentie geen doorgang vinden. In een ultieme poging is het voornemen om de bijeenkomst in 2022 alsnog te laten plaatsvinden. Thema van de conferentie is *Anders omgaan met erfgoed*. Tijdens het symposium staat de vraag centraal wat consequenties zijn van het veranderende denken over erfgoed voor historische verenigingen en andere particuliere organisaties die het erfgoed in de fysieke leefomgeving willen beschermen.

DOELGROEP Leden van historische verenigingen, erfgoedorganisaties, bestuurders, ambtenaren en wetenschappelijke onderzoekers

PRESTATIE | A | Het leveren van inhoudelijke kennis ten behoeve van het samenstellen van het programma
| B | PR- en communicatieondersteuning bij het werven van deelnemers



C.2 ACTIVITEITEN EN NETWERKEN VOOR ERFGOEDPROFESSIONALS

C.2.1 Netwerkbijeenkomsten gemeentelijke en regionale archeologen

Erfgoedhuis organiseert driemaal per jaar netwerkbijeenkomsten voor gemeentelijke en regionale archeologen. Tijdens de bijeenkomsten worden archeologisch inhoudelijke zaken bediscussieerd, beleidsontwikkelingen besproken en informatie over actuele ontwikkelingen binnen de gemeenten uitgewisseld. Onderwerpen worden in overleg met de tafel en de provincie bepaald.

DOELGROEP Gemeentelijke en regionale archeologen

PRESTATIE Drie netwerkbijeenkomsten

C.2.2 Werkzaamheden Molennetwerk Zuid-Holland

Kennisdeling en ondersteuning

Voor het netwerk van molenbeheerders en – vrijwilligers communiceert Erfgoedhuis over activiteiten via verschillende media met de achterban en brengt het de molens in Zuid-Holland bij een breed publiek onder de aandacht. De communicatiemiddelen die hierbij worden ingezet zijn onze website, een digitale nieuwsbrief en sociale media.

27

Promotie goed beheer en onderhoud molenbiotopen

Erfgoedhuis heeft in het afgelopen decennium aan de hand van verschillende projecten draagvlak gecreëerd voor het belang van een gezonde molenbiotoop. Bovendien is deze biotoop op een aantal locaties concreet verbeterd. Erfgoedhuis wil zich in de komende jaren wat betreft de molenbiotoop richten op publieksparticipatie, ondersteuning van groenonderhoud door vrijwilligers en kennisdeling. Deze punten komen voort uit een evaluatieoverleg met het molenveld en de provincie Zuid-Holland, begin 2020.

Publieksbereik: nieuwe doelgroepen

In 2018 is een pilot uitgevoerd om te bezien hoe nieuwe doelgroepen bij de molens kunnen worden betrokken. In 2019 is dit verder uitgewerkt op de Natuurwerkdag, waar een combinatie is gemaakt van molens en lifestylegroepen. De ervaringen worden met het molenveld gedeeld. In 2022 zal het Erfgoedhuis het molenveld ondersteunen als het met nieuwe doelgroepen aan de slag wil gaan. Hierbij wordt gedacht aan het bieden van ondersteuning bij het uitzetten van vaar-, fiets- of wandelroutes langs molens, mogelijk in combinatie met ander erfgoed, waarbij het accent ligt op de stad-landverbindingen.

Pilot molens en participatie

In 2021 is een verkenning uitgevoerd om te onderzoeken of er behoefte was om kennis en verhalen te blijven vastleggen (dit naar aanleiding van het project Molenverhalen) en zo ja, op welke wijze en in welke vorm. Hier kwam uit dat de erfgoedgemeenschap rondom de molens in Zuid-Holland veel belang hecht aan het vastleggen en doorgeven van historische informatie en verhalen over molens, maar dat voor deze rol idealiter



nieuwe vrijwilligers moeten worden geworven en opgeleid. Daarom gaat Erfgoedhuis in 2022 hiervoor een training opzetten. Zo kunnen deelnemers zelf verhalen ophalen. Erfgoedhuis hoopt hiermee ook het aantal molenvrijwilligers te vergroten.

- DOELGROEP** Eigenaren/beheerders en molenaars van Zuid-Hollandse molens en vrijwilligers en het brede publiek
- PRESTATIE**
- | A | Het onder de aandacht brengen van de Zuid-Hollandse molens onder een breed publiek
 - | B | Activiteiten gericht op een goed beheer van molenbiotopen
 - | C | Het bieden van ondersteuning aan het molenveld om nieuwe doelgroepen te bereiken
 - | D | Training opzetten verhalen ophalen/(historisch) onderzoek molens

C.2.3 Kring van Zuid-Hollandse Archivarissen

Het Erfgoedhuis ondersteunt de Kring van Zuid-Hollandse Archivarissen bij het uitvoeren van zijn activiteiten door, in de functie van ambtelijk secretaris van het bestuur, onder andere de bestuursvergadering, de Algemene Ledenvergadering en een aantal kennisbijeenkomsten te organiseren.

- DOELGROEP** Bestuur en leden van de Kring van Zuid-Hollandse Archivarissen
- PRESTATIE** Het bieden van ondersteuning aan het bestuur bij de organisatie van de bestuursvergadering, ALV en kennisbijeenkomsten

28

C.2.4 Museumplatform Zuid-Holland

Het Museumplatform bestaat nu drie jaar, telt inmiddels ruim 70 leden en beantwoordt aan een behoefte: het biedt musea die te klein zijn voor de landelijke Museumvereniging een netwerk met gelijkgestemden. Binnen het netwerk wordt informatie uitgewisseld over allerlei onderwerpen die van belang zijn bij het bestieren van een museum. Driemaal per jaar verzorgt Erfgoedhuis Zuid-Holland inhoudelijke sessies voor de aangesloten musea over landelijke ontwikkelingen in het museale veld. Daarnaast worden onderwerpen die bij deze netwerkbijeenkomsten op de agenda staan aangedragen door de deelnemende musea. Bij specifieke thema's worden soms bepaalde subgroepen uitgenodigd, zoals directeuren of vrijwilligerscoördinatoren. Het Erfgoedhuis wordt vertegenwoordigd in het bestuur van het Landelijk Contact Museumconsulenten (LCM) en wordt in die hoedanigheid goed geïnformeerd over actuele ontwikkelingen in het museale veld en bij de hieraan gelieerde kennisinstellingen als de Rijksdienst voor het Cultureel Erfgoed, het Museumregister en de Museumvereniging.

- DOELGROEP** Musea in Zuid-Holland
- PRESTATIE**
- | A | Het in stand houden, faciliteren en uitbreiden van het Museumplatform
 - | B | Kennisdeling via het platform
 - | C | De organisatie van drie netwerkbijeenkomsten




C.2.5 Deelname externe netwerken

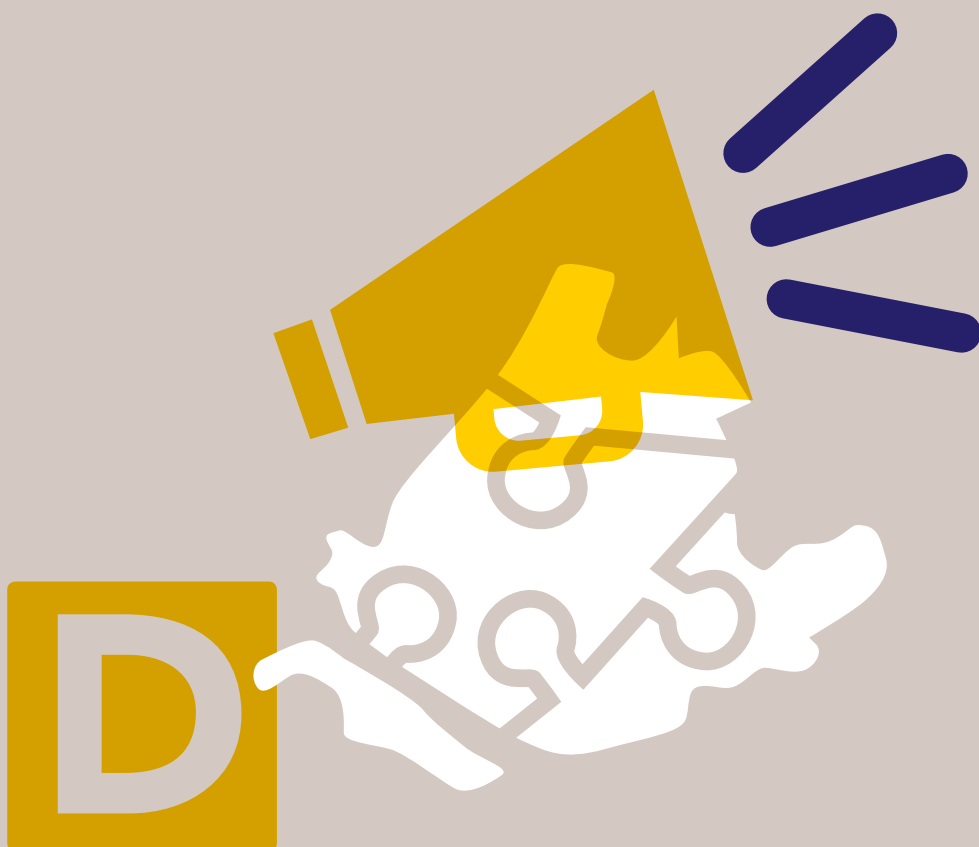
Erfgoedhuis Zuid-Holland neemt deel aan verschillende externe netwerken op het gebied van erfgoed en gerelateerde zaken. Dit gebeurt om verschillende redenen, zoals informatie-uitwisseling, kennisverrijking, samenwerking, vertegenwoordiging en belangenbehartiging. Dit alles draagt bij aan de positie en waardering van het Erfgoedhuis in het veld en de kwaliteit van uitvoering van taken. Voorbeelden van deze netwerken zijn: het Overleg Provinciale Steunpunten Cultureel Erfgoed, het Overleg Provinciale Erfgoedinstellingen Nederland, het landelijke netwerk voor audiovisuele experts, het Digitaal Netwerk Erfgoed en het netwerk Tijdschrift Holland.

DOELGROEP De provincie Zuid-Holland en alle stakeholders via het Erfgoedhuis

PRESTATIE Positionering van het Erfgoedhuis in veelal nationale netwerken en het daardoor op peil houden en bevorderen van de kwaliteit van de uitvoering van taken.

Totaal aantal benodigde uren en materiaalgeld	uren	budget
 Debat en reflectie	2.614	€ 55.000





Collectieve vertegenwoordiging en promotie van het Zuid-Hollandse erfgoed

Dit zijn alle activiteiten die erop zijn gericht om het erfgoedlijnenbeleid van de provincie Zuid-Holland te ondersteunen en in meer algemene zin het erfgoed in de provincie Zuid-Holland te promoten en voor het publiek toegankelijk te maken (in print en digitaal).



D.1 COMMUNICATIE EN PR-WERKZAAMHEDEN

Naar een geïntegreerde communicatie over erfgoed in de provincie

Samen voor erfgoed! De provincie Zuid-Holland is doordrongen van het maatschappelijke en economische belang van erfgoed voor haar inwoners en gasten, of het nu gaat over de erfgoedlijnen, cultureel erfgoed, archeologie, landschappen, recreatie, cultuureducatie, digitalisering, duurzaamheid of immaterieel erfgoed. In het Coalitieakkoord heeft de provincie zich toegelegd op het behoud van dit erfgoed, opdat het beter beleefd kan worden. De provincie verleent hiertoe veel subsidies.

Erfgoedhuis Zuid-Holland blijft de Provincie in deze missie ondersteunen. We streven ernaar om in onze communicatie de verbinding te leggen met speerpunten uit het provinciale erfgoedbeleid. Communicatie over dit beleid gebeurt in onderlinge afstemming met elkaar en hierbij wordt altijd gepoogd de context en impact van maatregelen duidelijk te schetsen, zodat ons publiek een volledig beeld krijgt van de motivatie, werkwijze en het resultaat van het provinciale erfgoedbeleid.

Erfgoedhuis opereert in deze samenwerking als een onafhankelijke partner, met een eigen stijl en *tone-of-voice*, maar met een gedeelde boodschap en belang om dit erfgoed bij professionals, vrijwilligers en het bredere publiek voor het voetlicht te brengen. Hierdoor is er soms overlap, en op andere momenten werkt onze inzet aanvullend op de gedeelde uitingen. Inhoudelijk kan zo een breder spectrum aan bod komen en bereiken we een groter en meer divers publiek. We proberen dubbele communicatie te vermijden, maken gebruik van elkaars netwerk en versterken elkaar zo in het behalen van onze communicatiedoelstellingen. De komende tijd zal nog meer ingezet worden op afstemming met de provincie Zuid-Holland rondom communicatie.

Integratie van de communicatie

De integratie van de communicatie vindt plaats door het periodiek afstemmen van communicatiedoelen en -middelen op de korte en langere termijn en het maken van afspraken hierover. De communicatie wordt, onder meer via *calls-to-action*, concreet gemaakt zodat het erfgoed tastbaar en beleefbaar wordt. Er vindt regelmatig overleg met de provincie plaats over de geplande en verschenen uitingen op onze communicatiekanalen. Erfgoedhuis ondersteunt de provincie actief in de communicatie over erfgoed en partijen onderhouden een gedeelde content- en evenementenkalender. We realiseren een heldere en herkenbare content-strategie die, waar deze die van de provincie raakt, zoveel mogelijk op één lijn is. Waar mogelijk vermeldt Erfgoedhuis de provincie als subsidieverlener in zijn communicatie.

Stroomlijnen online communicatie

Met de realisatie van de online strategie in 2021 is een belangrijk doel bereikt, dat bij zal dragen aan de algehele stroomlijning van de communicatie. Door het bundelen van onze (digitale) kanalen, te verbinden en tot actie aan te zetten, sturen we gericht aan op grotere betrokkenheid van de bezoekers en daarmee ook op de kwaliteit van de relatie.



Tegelijkertijd blijft er de dagelijkse uitdaging van het stroomlijnen van de communicatie met betrokkenen, zodat optimaal van deze kanalen geprofiteerd kan worden. We houden hiertoe nauw contact met stakeholders en collega's bij de Provincie, zoals hiervoor beschreven.

Overige PR en communicatie-ondersteuning

Tot slot leveren we ook bijdragen aan de communicatie en PR van alle in dit Jaarplan beschreven erfgoedevenementen, publicaties en activiteiten. Soms ook buiten de erfgoedlijnen, zoals de Romeinenweek, de Nationale Archeologiedagen, de Maand van de Geschiedenis en Open Monumentendag, en op de provinciale speerpunten archeologie en publieksbereik, herbestemming en molens.

DOELGROEP Ambtenaren erfgoedlijnen, erfgoedtafelbetrokkenen en overige partijen

PRESTATIE | A | Promoten van activiteiten en ontwikkelingen in het Zuid-Hollandse erfgoedveld in brede zin

| B | Ondersteunen provincie Zuid-Holland en erfgoedprofessionals in hun erfgoedbeleid en -activiteiten, zoals de communicatie over provinciale speerpunten

D.2 ERFGOEDLIJNENONDERSTEUNING

Bij elke erfgoedlijn en erfgoedtafel is een vaste medewerker (accounthouder) van Erfgoedhuis betrokken. In afstemming met de verantwoordelijke projectleider wordt die rol echter heel verschillend ingevuld. In zijn algemeenheid kan worden gesteld dat de projectleiders van de provincie en de accounthouders van Erfgoedhuis samenwerken aan een jaarplan, de monitoring en de evaluatie van de erfgoedlijnen.

Waar het Erfgoedhuis in het verleden veel projectaanvragen indiende en zelf in samenwerking met anderen erfgoedprojecten ontwikkelde, is de rol van Erfgoedhuis geëvolueerd tot die van onafhankelijke deskundige aan tafel. Dat betekent niet dat er helemaal geen projectaanvragen meer kunnen worden gedaan, maar wel minder dan voorheen en vooral als deze de rol en positie van Erfgoedhuis als deskundig kenniscentrum voor erfgoedzaken in Zuid-Holland versterken. Daarbij kan het Erfgoedhuis op verzoek van de erfgoedtafels overkoepelende of ondersteunende activiteiten uitvoeren, uiteraard inspeland op de vragen uit het veld.

Een vertegenwoordiger van het Erfgoedhuis neemt als vaste partner deel aan het driewekelijkse overleg van de provinciale projectleiders van de erfgoedlijnen. Binnen dat overleg vormt externe communicatie een terugkerend onderdeel, evenals afstemming tussen de erfgoedlijnen over budget, projecten en gewenste doelen. De erfgoedhuismedewerker koppelt op zijn beurt terug naar de overige accounthouders van de erfgoedlijnen binnen het Erfgoedhuis.

Onderstaande worden per erfgoedlijn de activiteiten benoemd die niet zijn gedekt door de bovenstaande algemene beschrijving van onze ondersteuning. Dit betreft onder meer projecten die in 2022 door Erfgoedhuis worden uitgevoerd.

DOELGROEP Erfgoedtafelbetrokkenen en overige partijen

PRESTATIE Ondersteuningswerkzaamheden bij de erfgoedlijnen



Atlantikwall

Het Erfgoedhuis onderhoudt de sociale media ten behoeve van de erfgoedtafel Atlantikwall. In 2022 zal het Erfgoedhuis een Kinderpaspoort ontwikkelen. Dit project zou aanvankelijk in 2020/2021 worden uitgevoerd, maar is vanwege de coronamaatregelen uitgesteld. De oplevering zal naar verwachting in juni 2022 zijn.

Goeree-Overflakkee, Hoeksche Waard en Voorne Putten

In 2021 is besloten de erfgoedlijn te herdefiniëren. Geografisch zal de erfgoedlijn de brede oeverzone van Goeree-Overflakkee, de Hoeksche Waard en Voorne Putten omvatten met het Haringvliet als verbindend element. Via een prijsvraag zal een nieuwe naam voor de erfgoedlijn worden bepaald.

Het Erfgoedhuis blijft – evenals voorgaande jaren – actief betrokken bij de communicatiewerkgroep van de erfgoedlijn. Erfgoedhuis levert vanuit dit Communicatieteam een bijdrage aan de redactie van het erfgoedmagazine (twee à drie per jaar). Verder beheert Erfgoedhuis de Facebookgroep en neemt waar mogelijk actief deel aan activiteiten van het publieksevent van de erfgoedlijn.

Landgoederenzone Zuid-Holland

De jaarlijkse Dag van het Kasteel heeft de afgelopen twee jaar niet in fysieke vorm plaatsgevonden. In 2022, als het evenement in fysieke vorm plaatsvindt, zal Erfgoedhuis de gezamenlijke activiteiten coördineren die in het kader van de Dag van het Kasteel worden georganiseerd. Doelstelling blijft dat de organisatie van dit evenement in navolgende jaren door het veld wordt overgenomen.

Erfgoedhuis coördineert voor de gemeenten Hillegom, Lisse, Teylingen, Noordwijk, Katwijk en Oegstgeest onder de titel Landgoedwandelen II het realiseren van wandelroutes langs buitenplaatsen in het noordelijke deel van Hollands Buiten, zodat het wandelrouteaanbod van Landgoedwandelen de gehele landgoederenzone dekt. De website landgoedwandelen.nl is in 2021 geïntegreerd in de publiekswebsite van het Erfgoedhuis. Het project Landgoedwandelen II wordt in 2022 afgerond en op dezelfde website gepubliceerd.

Neder-Germaanse Limes Zuid-Holland

Het Erfgoedhuis fungeert als voorzitter van het uit genoemde netwerktafel voortkomende Kernteam Neder-Germaanse Limes Zuid-Holland. Dit team ziet toe op de kwaliteit van de ontwikkelde initiatieven en adviseert het netwerk hierover. Als gevolg van de aanwijzing van de Neder-Germaanse Limes tot Werelderfgoed zijn gemeenten – met aan de limes gerelateerde archeologische sites die in het aanwijzingsdossier zijn opgenomen – gehouden individuele managementplannen op te stellen waarin behoud, beheer en ontsluiting aan de orde komen. Echter, de status van Werelderfgoed heeft verdergaande gevolgen, want niet alleen de officieel erkende sites zijn van belang. Alle Limes-gemeenten zullen een bijdrage moeten leveren aan het vertellen en uitdragen van het historische verhaal. Erfgoedhuis zet zich graag in om gemeenten te ondersteunen hier invulling aan te geven.

Het Erfgoedhuis heeft, samen met Erfgoed Gelderland en Landschap Erfgoed Utrecht, zitting in de stuurgroep Romeinse Limes Nederland (RLN). Binnen dit gremium wordt



gewerkt aan de naamsbekendheid, het publieksbereik en de netwerkvorming van de Neder-Germaanse Limes in Nederland. De activiteiten die de RLN uitvoert worden gefinancierd door de Nederlandse Limes Samenwerking op basis van een Activiteitenplan. Voor de realisatie van de activiteiten werken medewerkers van de partners van het consortium samen op het gebied van educatie, PR en communicatie, publieksbereik en netwerkvorming.

In navolging van de Tjandreisgids Romeins Gelderland heeft Erfgoedhuis Zuid-Holland het projectvoorstel ingediend om een dergelijke gids ook voor deze provincie te produceren. Als het project wordt opgenomen in het maatregelenpakket, wordt de gids in 2022 geproduceerd.

Op verzoek van de Provincie heeft Erfgoedhuis in 2021 een subsidieaanvraag ingediend om de reeds ontwikkelde maar niet meer online beschikbare Time Travel Apps weer voor het publiek toegankelijk te maken. In 2022 wordt bestudeerd op welke wijze de Apps ook op de langere termijn beschikbaar kunnen blijven en kunnen worden aangevuld met nog ontbrekende locaties, in en buiten Zuid-Holland.

Oude Hollandse Waterlinie

In 2022 wordt herdacht dat de Oude Hollandse Waterlinie 350 jaar geleden voor het eerst in stelling werd gebracht. Erfgoedhuis Zuid-Holland heeft zitting in de begeleidingscommissie 350 jaar Oude Hollandse Waterlinie en is actief betrokken bij de voorbereidingen van het jubileumjaar, en zal ook actief zijn communicatiekanalen en deskundigheid hiervoor inzetten.

Voor de jeugd van 7-12 jaar maakt Erfgoedhuis een paspoort Oude Hollandse Waterlinie. Hiermee willen we deze doelgroep (buitenschools) bewuster maken van het aanwezige (immateriële) erfgoed van de linie en het bezoek aan en de waardering voor het erfgoed stimuleren. De focus ligt daarbij op het uitdragen van het verhaal van de erfgoedlijn: het water als wapen tegen een buitenlandse vijand. Het paspoort zal in het vroege voorjaar van 2022 worden opgeleverd.

Daarnaast is in 2021 een projectvoorstel voor een duurzaam educatieproject Oude Hollandse Waterlinie ingediend dat in 2022 wordt uitgevoerd ([zie E.6](#)).

Trekvaarten

Evenals in 2021 zal het Erfgoedhuis in 2022 functioneren als projectadviseur bij een door derden (Stichting Huis te Manpad) ingediend project voor een film over het vervoer van boomstammen via de Haarlemmertrekvaart naar de historische scheepstimmerwerf Klaas Hennepoel in Warmond.

Het Erfgoedhuis beheert daarnaast enkele sociale media over de trekvaarten en voert ook de redactie over de pagina's op de publiekswebsite geschiedenisvanzuidholland.nl (voorheen hollandswelvaren.nl).

Waterdriehoek

Op verzoek van de projectleider Waterdriehoek is het Erfgoedhuis aangeschoven bij het overleg over het themajaar Sint-Elisabethsvloedherdenking (1421-2021) dat tot in 2022 zal duren ([zie D.6](#)).



D.3 HET VERHAAL VAN ZUID-HOLLAND VERTELLEN

In 2022 wordt het vernieuwde online platform [geschiedenisvanzuidholland.nl](https://www.geschiedenisvanzuidholland.nl) verder uitgebouwd. Het is onze ambitie hiermee inwoners en bezoekers te verleiden het erfgoed van Zuid-Holland te ontdekken. Dat doen we door het publiek te inspireren met bijzondere verhalen en het kennis te laten maken met unieke erfgoedlocaties. We streven ernaar om online bezoek te combineren met activatie en beleving. Ben je op zoek naar informatie over de bunker waar je net langsfietsste, dan maak je ook kennis met de geschiedenis van de Atlantikwall en zie je dat er een stukje verderop een bunkermuseum is dat morgen open is. Bekijk je een video over een oorlogsverhaal op een kasteel, dan word je er ook op geattendeerd dat ze daar nog vrijwilligers zoeken. We werken nauw samen met lokale erfgoedorganisaties en partners van de verschillende Erfgoedlijnen maar stellen de eindgebruiker van het platform centraal. Hoe meer de website aansluit op de wensen van het publiek, des te beter slagen wij er in het Zuid-Hollandse erfgoed op de kaart te zetten.

Onderwerpen die in 2022 speciale aandacht krijgen zijn streektaal en unieke Zuid-Hollandse tradities en ander immaterieel erfgoed. Ook aan wereldreligies zal aandacht worden besteed. Voor dat laatste geldt dat hiervoor de resultaten worden benut van het onderzoek naar verhalen over dit thema dat voor het najaar van 2021 is gepland, en dat waar mogelijk de link wordt gelegd met monumenten.

Daarnaast zetten we in op samenwerking met historische verenigingen. We gaan ons platform actief onder de aandacht brengen als plaats om hun verhalen over – en onderzoek naar – streekgeschiedenis een groter bereik te geven en koppelen dit aan een online lezingenprogramma over lokale en regionale geschiedenis.

DOELGROEP Een breed publiek

PRESTATIE 140.000 bezoekers website en drie online activiteiten op het gebied van streekgeschiedenis

D.4 HET ONTSTAAN VAN HOLLAND

In 2019 heeft de provincie het besluit genomen een netwerktafel Ontstaan van Holland in te stellen, die georganiseerd zou moeten worden zoals de erfgoedtafels. Organisatorisch werd dit programma ondergebracht bij het programma Publieksbereik Archeologie. Belangrijkste inhoudelijke kenmerk hierbij is een multidisciplinaire benadering van de vroege Hollandse geschiedenis tussen 900 en 1300.

In 2021 zijn enkele bijeenkomsten noodgedwongen gehouden via Zoom met break-outsessies (facilitering door Erfgoedhuis), maar het streven is om in 2022 ook weer fysieke bijeenkomsten te houden. De belangrijkste hiervan zal zijn een Hollanddag in samenwerking met het Rijksmuseum van Oudheden en de gemeente Leiden, waarschijnlijk rondom het thema 'vroegmiddeleeuwse burchten'. Deze bijeenkomst, voor een gemengd publiek van deskundigen en belangstellenden uit zowel de historische als de archeologische sector, staat gepland voor juni 2022. Het is de bedoeling dat er daarna jaarlijks een Hollanddag wordt gehouden, met wisselende locatie.



Binnen dit netwerk kan het Erfgoedhuis de komende jaren een belangrijke bovenlokale verbindende en ondersteunende functie vervullen. De vernieuwde website van het Erfgoedhuis zal hiervoor worden ingezet. Behalve ter ondersteuning van de jaarlijks te houden Hollanddag kunnen wij een rol spelen bij de totstandkoming van een gewenste reeks publicaties (online en anderszins) over dit onderwerp om het thema bij de wensen en verlangens van een breed publiek te laten aansluiten. Partners zijn: de Universiteit Leiden, gemeentelijke archeologische diensten, historische genootschappen en verenigingen.

DOELGROEP Gemeenten, historische en archeologische verenigingen en geïnteresseerd publiek in Noord- en Zuid-Holland; relevante academische disciplines binnen universiteiten

PRESTATIE Het ondersteunen en helpen uitbouwen van het netwerk; het tot stand helpen brengen van publicaties; de mede-organisatie van de Hollanddag 2022

D.5 ARCHEOLOGISCHE KRONIEK ZUID-HOLLAND

De *Archeologische Kroniek* is een rijk geïllustreerd naslagwerk ter promotie van de archeologie in Zuid-Holland. Het geeft een overzicht van archeologische opgravingen en onderzoek uit het voorgaande kalenderjaar. In begrijpelijke taal en met prachtig beeldmateriaal wordt wetenschappelijke informatie op een laagdrempelige manier aan een breed publiek gepresenteerd. De inhoud bestaat uit bijdragen van professionals en vrijwilligers die betrokken zijn bij archeologisch onderzoek in Zuid-Holland.

Nieuw in 2022 is de aandacht voor synthese van oud- en nieuw onderzoek, waarbij thematiek uit het provinciaal erfgoed- en archeologiebeleid richtinggevend zal zijn. Om hiervoor ruimte te creëren, wordt de *Kroniek* in 2022 uitgebreid met een extra katern (8 pagina's). Dit biedt tevens de mogelijkheid om meer en groter beeldmateriaal te plaatsen, wat de publieksvriendelijkheid ten goede komt. De *kroniek* verschijnt digitaal, maar ook in papieren vorm. De papieren versie wordt gratis verspreid onder de leden van historische en archeologische verenigingen in Zuid-Holland en onder alle openbare bibliotheekvestigingen in Zuid-Holland. In 2022 promoten wij de *kroniek* extra op onze nieuwe website door middel van inhoudelijke artikelen. Daarnaast onderzoeken we hoe we met de *Archeologische Kroniek* een nog bredere doelgroep kunnen aanspreken. Hierover gaan we in gesprek met provincie Zuid-Holland.

DOELGROEP Het in archeologie geïnteresseerde publiek

PRESTATIE Publicatie van de Provinciale Archeologische Kroniek 2021

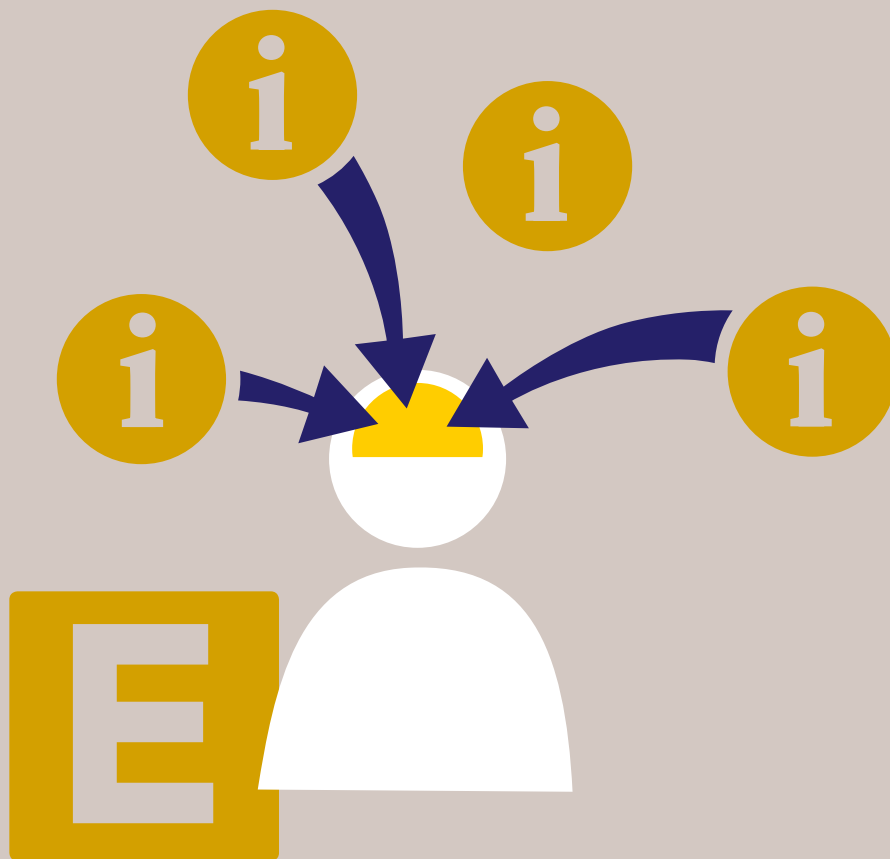


D.6 600 JAAR SINT-ELISABETHSVLOED

Door de coronamaatregelen is het programma over de Sint-Elisabethsvloed wat in de tijd verlegd en zullen er ook in 2022 nog activiteiten binnen dit programma plaatsvinden. De rol van het Erfgoedhuis is hierbij beperkt nadat onze focus vooral op de Erfgoeddag in november 2021 is komen te liggen.

Totaal aantal benodigde uren en materiaalgeld	uren	budget
D Collectieve vertegenwoordiging en promotie van het Zuid-Hollandse erfgoed	7.473	€ 80.000





Deskundigheidsbevordering

Dit zijn de activiteiten die zijn gericht op het in stand houden en vergroten van de kennis en bekwaamheid van erfgoedprofessionals, erfgoedvrijwilligers en jeugd.



E.1 EXTRA ONDERSTEUNING VOOR ERFGOED- VRIJWILLIGERS: KENNIS IS KRACHT

De Zuid-Hollandse erfgoedinstellingen kunnen met hun vele vrijwilligers rekenen op een breed maatschappelijk draagvlak. Ze zetten zich in voor lokaal erfgoed, en met geestdrift staan vrijwilligers als suppoost op zaal, achter de balie, in de winkel, of maken ze collecties schoon, tentoonstellingen gereed, of zorgen ze voor een financieringsmix voor de toekomstige plannen van het museum. Hun inzet is goud waard, en waar betaald personeel ook vaak op cursus gaat om de laatste ontwikkelingen bij te houden, kunnen de vrijwilligers in erfgoedinstellingen terecht bij het cursusprogramma dat het Erfgoedhuis al jaren aanbiedt: *Kennis is Kracht*. De branche is in 2020 en 2021 hard getroffen door de coronacrisis, maar heeft ook digitale handigheid ontwikkeld en ingezet. Daar kan in 2022 op worden voortgebouwd. Zelf kunnen de erfgoedvrijwilligers niet alle ontwikkelingen in het veld bijhouden. Enerzijds vanwege het deeltijd- en onbezoldigde karakter van hun inzet, anderzijds doordat ontwikkelingen elkaar snel opvolgen, zoals op het gebied van digitalisering en coördinatie van vrijwilligersgroepen. Door de coronacrisis heeft het Erfgoedhuis de wijze van cursus geven deels veranderd. Deze aanvankelijk noodgedwongen wijziging heeft geleid tot nieuwe producten, die deels ook na de coronacrisis ingezet zullen worden. Zoals: docent en de groep vrijwilligers spreken elkaar elk via eigen scherm, en krijgen digitale training op afstand, en een introductievideo over het betreffende onderwerp. Maar ook is het Erfgoedhuis gestart met het aanbieden van cursussen via E-learning. In 2021 is een eerste onderwerp overgezet naar deze digitale vorm, die langduriger en voor een grotere groep beschikbaar is. Daarom willen we in 2022 meer onderwerpen via deze methode gaan aanbieden. Voor 2022 hebben fondsen € 45.000 steun toegezegd. Voor wat betreft de ureninzet rekent Erfgoedhuis op boekjaaruren vanuit de provincie.

DOELGROEP Vrijwillige medewerkers van erfgoedinstellingen in Zuid-Holland

- PRESTATIE**
- | A | De organisatie van twaalf cursussen, waaronder cursussen op maat, en een studiemiddag over een door het veld gewenst onderwerp
 - | B | Realisatie van introductievideo's en E-learning-trainingen over actuele onderwerpen
 - | C | Helpdesk over onderwerpen uit het cursusaanbod
 - | D | Vier tot zes maal per jaar een nieuwsbrief met het overzicht van aankomende cursussen
 - | E | Het promoten van het cursusaanbod via erfgoedhuis-zh.nl en sociale media

E.2 (PROJECT)VRIJWILLIGERS VOOR DE ERFGOED- SECTOR BEREIKEN EN BEHOUDEN

Tallose vrijwilligers zetten zich in om Zuid-Holland mooier te maken. Die vrijwilligers worden wel steeds ouder en hebben vaak onvoldoende kennis in huis om collecties goed te beheren en te ontsluiten. Daartoe is het langjarige cursusprogramma *Kennis is*



Kracht (zie E.1) opgezet. Daarnaast hebben met name de kleinere musea moeite met het werven van nieuwe (en jongere) vrijwilligers, en verandert de samenleving: er zijn altijd concurrerende activiteiten, waardoor een vrijwilliger die maar af en toe inzetbaar is – de projectvrijwilliger – zijn of haar opwachting maakt.

Erfgoedinstellingen zijn sinds begin 2020 veel vrijwilligers kwijtgeraakt. Het werven ervan is meer nodig dan ooit. Erfgoedinstellingen kunnen daarvoor sinds kort gebruik maken van het interprovinciale platform erfgoedvrijwilliger.nl. Daar wordt ook kennis gedeeld over het handig werven, zoals op projectbasis in plaats van langdurig, en zijn inspirerende verhalen van andere vrijwilligers te vinden.

In het verlengde van het werk aan het platform heeft Erfgoedhuis in 2020 onderzocht hoe nieuwe, jongere vrijwilligers bereikt kunnen worden en welke tools daarvoor geschikt zijn. Daaruit bleek onder meer dat het mbo en de kleinere erfgoedinstellingen elkaar nog niet zo goed weten te vinden, terwijl de kansen er zeker zijn. Er is meer werk aan de winkel om goede samenwerkingsverbanden met projectvrijwilligers te starten. Echter, in 2021 is het vanwege corona niet mogelijk gebleken om met deze groepen live-ontmoetingen te organiseren, vandaar dat dit in 2022 alsnog aan onze achterban wordt aangeboden.

DOELGROEP Erfgoedinstellingen

PRESTATIE | A | Tools ontwikkelen om een meer diverse groep vrijwilligers te bereiken en te behouden

| B | De achterban begeleiden bij het beter bereiken van projectvrijwilligers

40

E.3 ERFGOEDPARTICIPATIELOKET

Het Erfgoedparticipatieloket is een pilotproject dat wordt uitgevoerd in samenwerking met Erfgoed Gelderland en Erfgoed Brabant en mogelijk wordt gemaakt dankzij een bijdrage van de Rijksdienst voor het Cultureel Erfgoed. Dit project is gestart in december 2020 en heeft tot doel te onderzoeken hoe erfgoedparticipatie – in navolging van het Verdrag van Faro – optimaal ondersteund en bevorderd kan worden in de dagelijkse praktijk. Daarnaast biedt het coachingsmogelijkheden voor erfgoedgemeenschappen, burgerinitiatieven en erfgoedvrijwilligers. Daarbij wordt nauw samengewerkt met het platform erfgoedvrijwilliger.nl. We streven ernaar om de kennis en ervaring die we hebben opgedaan tijdens de pilotfase in 2022 verder te benutten en uit te bouwen. Daarbij sluiten we waar mogelijk aan op relevante programma's en projecten, bijvoorbeeld op het gebied van immaterieel erfgoed (zie A.2.1) en inclusiviteit (E.4). Verwacht wordt dat na de kabinetsformatie bekend zal worden of er, in navolging van bovengenoemd pilotproject, in alle provincies Erfgoedparticipatieloketten zullen worden opgezet.

DOELGROEP Erfgoedgemeenschappen, burgerinitiatieven en vrijwilligersgroepen

PRESTATIE Het vraaggericht aanbieden van coaching en organiseren van activiteiten op maat



E.4 ERFGOED VAN, VOOR EN DOOR IEDEREEN

Erfgoed is overal en is van iedereen

Erfgoed brengt mensen samen en zorgt ervoor dat de omgeving, die snel verandert, vertrouwd blijft. Het Europese *Verdrag van Faro* benadrukt deze maatschappelijke en verbindende waarde van erfgoed voor de samenleving. Erfgoedhuis zet zich in om ondersteuning te bieden aan erfgoedorganisaties die aan de slag willen met zaken als toegankelijkheid, inclusiviteit en het bereiken van nieuwe doelgroepen. Dat doen we door een serie workshops te organiseren die aansluiten op de behoeften van de doelgroepen. Denk aan een workshop voor Erfgoedlijnstakeholders die aansluit op het rapport *Verkenning Inclusieve erfgoedlijnen* en aan workshops die gekoppeld zijn aan de gespreksronde over Erfgoed en Inclusie (A.2.5). Met deze activiteiten kunnen we deelnemers van de erfgoedtafels en andere erfgoedorganisaties ondersteunen de bevindingen uit het rapport in de praktijk toe te passen. De genoemde activiteiten zullen worden afgestemd met het pilotproject *Erfgoedparticipatieloket*, dat eind 2020 is gestart en in 2022 zal worden voortgezet (zie E.3).

Sprekend erfgoed: NT2 in het museum

Erfgoedhuis nodigt voor het taalproject *Sprekend erfgoed* taalopleiders van Nieuwe Nederlanders en NT2-docenten uit om les te geven in een museum en via de aanwezige collectie verhalen te vertellen. Dit is een win-winsituatie: deelnemers van de taal cursus horen over het heden of verleden van hun nieuwe woonomgeving, kunnen ervaringen delen met de andere deelnemers, maken kennis met ondersteunende vrijwilligers en zijn zelf potentiële vrijwilligers. De museumomgeving stimuleert bovendien via de infrastructuur van bordjes en symbolen de taalvorming, zeker wanneer dit project gecombineerd wordt met een educatief pakket.

In 2021 voerde Erfgoedhuis een pilot uit in Leiden, Vlaardingen en de Drechtsteden. Met de opbrengst gaan we kijken of we dit project in 2022 op grotere schaal kunnen uitzetten in de provincie. Dit kan bijvoorbeeld door het samenstellen van een handleiding op basis van de opbrengsten van de pilot, zoals voorbeelden, *tips & tricks* vanuit de taaldocenten en vanuit de diverse musea en met getuigenissen van deelnemers.

DOELGROEP Musea, taalopleiders en NT2-studenten

PRESTATIE Vervolgproject en handvatten voor andere partijen

E.5 CURSUSSEN MOLENNETWERK

Jaarlijks wordt de cursus Molengids aangeboden voor vrijwilligers die actief zijn of gaan worden op een molen. Elk jaar dienen zich nog steeds vrijwilligers aan, die vervolgens aan de slag gaan op een molen. Een aantal van hen 'stroomt' door en begint met de opleiding tot molenaar. Ook in 2022 biedt het Erfgoedhuis de cursus Molengids aan.

DOELGROEP Eigenaren en beheerders van historische molens, vrijwillig molenaars en vrijwilligers

PRESTATIE Het organiseren van twee cursussen ten behoeve van het molenveld



E.6 ERFGOEDEDUCATIE OP DE ERFGOEDLIJNEN

Verschillende van de eerder gestarte activiteiten lopen door, zoals het aanbieden van de modulaire lespakketten over de Atlantikwall, technieken van de Romeinen, de trekvaarten, en de waterdriehoek. Daarnaast ontwikkelden Kunstgebouw in samenwerking met het Erfgoedhuis in 2021 voor groep 3 t/m 8 het nieuwe programma *Erfgoedonderwijs*, over het unieke erfgoed van Goeree-Overflakkee. Deze lespakketten zijn sinds kort ook te vinden op verschillende educatieve platformen als Wikiwijk en [Voordeklas.com](https://www.voordeklas.com). Er zal ook een cursus over educatie aan erfgoedinstellingen gegeven worden.

In 2019 deden het Erfgoedhuis en Kunstgebouw onderzoek naar een meer geïntegreerde, gezamenlijke aanpak met betrekking tot erfgoededucatie op de erfgoedlijnen. Beide organisaties zijn groot voorstander van educatie als onderdeel van de erfgoedlijnen, maar niet van het creëren van aanbod op projectbasis zonder dat dit aanbod is ingebed in bestaande structuren voor cultuureducatie en aansluit op de vraag. Vanuit die wens wordt sinds begin 2021 een duurzaam lesproject over de Oude Hollandse Waterlinie ontwikkeld, waarin beleving centraal staat. Hierin wordt samengewerkt met Kunstgebouw en Stichting Oude Hollandse Waterlinie. De ontwikkeling en het uitrollen van het lesproject gaat in 2022 door.

Voor twee andere gemeenten, Gouda en Nieuwkoop, wordt op dezelfde basis, maar met unieke input een vergelijkbaar project gestart. Vanuit de erfgoedtafel Landgoederenzone kwam afgelopen jaar de vraag om een meer overkoepelende strategie op het gebied van educatie. Er is inmiddels een werkgroep educatie opgericht waarin het Erfgoedhuis zitting heeft en er zal worden onderzocht op welke manier het educatieaanbod hier op een structurele manier aangeboden kan worden. Hier ligt ook een mooie kans tot samenwerking met Nationaal Park Hollandse Duinen: de Landgoederenzone leent zich uitstekend voor een combinatie van natuur- en erfgoededucatie. Ook erfgoedwijsheid en inclusiviteit zullen hierin een rol spelen.

DOELGROEP Primair onderwijs en erfgoedorganisaties

PRESTATIE Duurzame erfgoededucatie voor heel Zuid-Holland

E.7 OVERIGE ACTIVITEITEN ERFGOEDEDUCATIE

Digitale Scheurkalender Burgerschap

Op 27 oktober 2020 werd de Digitale Scheurkalender Burgerschap officieel gelanceerd. Hiermee anticipeerden wij op de groter wordende maatschappelijke aandacht voor vmbo en cultuur, en vmbo en burgerschapsonderwijs in het algemeen. Dit deden wij in nauw overleg met het vmbo zelf. De lessen werden enthousiast ontvangen en goed gebruikt in het onderwijs. Om het project actueel en vernieuwend te houden, gaan het Erfgoedhuis en Kunstgebouw ook in 2022 door met de ontwikkeling van dit lespakket, waarvan de onderwerpen gekozen zijn door de docenten zelf. Eén wens vanuit het onderwijs was een wisselend item over de actualiteit. We zullen een vierjaarlijks wisselend



item ontwikkelen, bijvoorbeeld over de coronacrisis, de toeslagenaffaire of klimaatverandering. De Digitale Scheurkalender blijft hierdoor een lopend project.

DOELGROEP Vmbo-leerkrachten

PRESTATIE Doorontwikkeling Digitale Scheurkalender voor het vmbo

Iedere leerling erfgoedwijs

Erfgoedhuis wil samen met partners uit het landelijk vakoverleg erfgoed-educatoren (Landschap Erfgoed Utrecht, Erfgoed Gelderland, Erfgoed Brabant en Plein C, de Reinwardt Academie en Imagine IC) de kansen van 'erfgoedwijsheid' voor het onderwijs onderzoeken. Hoe we over plekken, tradities, rituelen en alledaagse of bijzondere voorwerpen denken ontwikkelt zich door de tijd heen en kan van persoon tot persoon en van groep tot groep verschillen. Kinderen leren om zich kritisch tot (objecten van) erfgoed te verhouden en oog te hebben voor de dynamiek die eronder schuilgaat. Deze 'erfgoedwijze' blik leidt tot beter inzicht in de verschillende normen, waarden, gevoelens, belangen en betekenissen die rond erfgoedkwesies spelen. Al eerder ontwikkelde het Erfgoedhuis een erfgoedwijze filosofieles over de Atlantikwall en goed en fout in de oorlog. Deze les werd positief ontvangen en vormde de aanleiding om in 2020 te starten met het project. In 2021 en 2022 wordt voor Zuid-Holland een toolkit ontwikkeld met lesvoorbeelden, werkvormen en middelen voor leerkrachten van het primair onderwijs en een scholingsmodule voor leerkrachten en erfgoed-aanbieders, en worden de lessen getest in de klas. Het project is geen eenmalige exercitie, maar heeft als inzet om duurzaam met erfgoedwijsheid aan de slag te gaan binnen het onderwijsprogramma op scholen. We willen deze denkwijze over erfgoed structureel in het onderwijs verankeren, ook door middel van samenwerking met Pabo's. Met de Pabo zal worden onderzocht of en hoe erfgoedwijsheid ook in de opleiding van leerkrachten een vaste plek kan krijgen, bijvoorbeeld door scholingsmodules/gastcolleges die door medewerkers van de erfgoedhuizen kunnen worden gegeven.

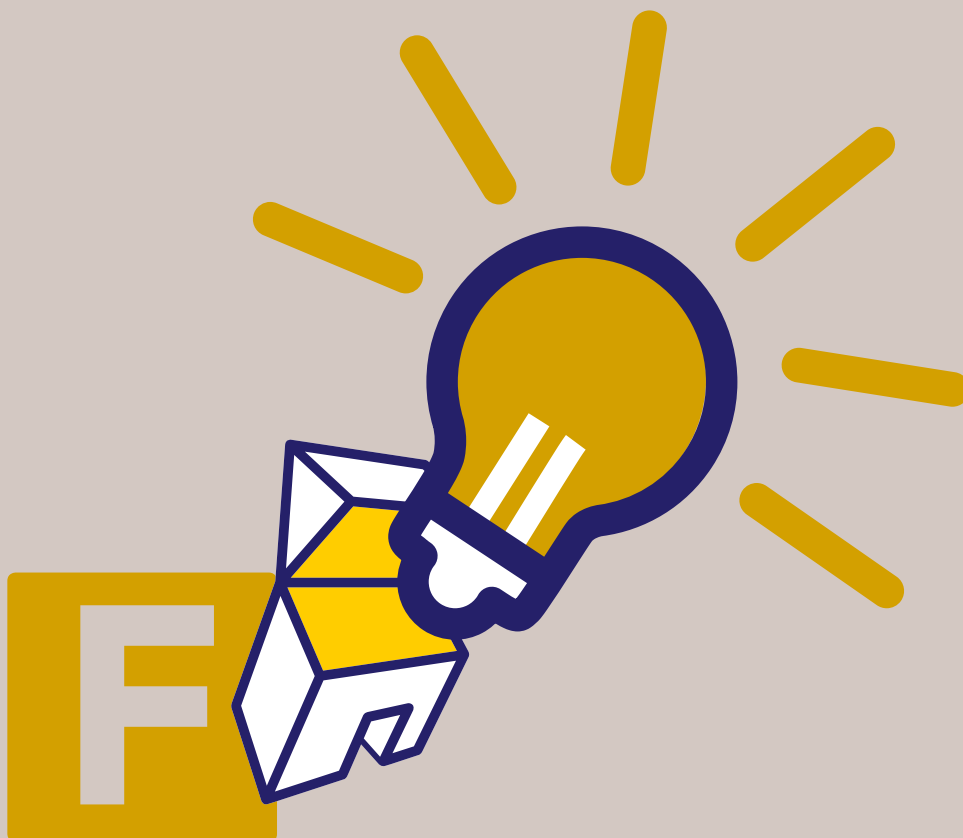
43

DOELGROEP Leerkrachten primair onderwijs, studenten van de pabo, erfgoedinstellingen en het erfgoedveld als geheel

PRESTATIE Toolkit voor leerkrachten en erfgoed-aanbieders

Totaal aantal benodigde uren en materiaalgeld	uren	budget
E Deskundigheidsbevordering	2.557	€ 41.000





Innovatieruimte

De uren en budgetten genoemd onder innovatie zijn nog niet belegd. Dit geeft enige ruimte om gedurende het jaar in te spelen op ontwikkelingen en te innoveren.

Totaal aantal benodigde uren en materiaalgeld	uren	budget
F Innovatieruimte	219	€ 13.741





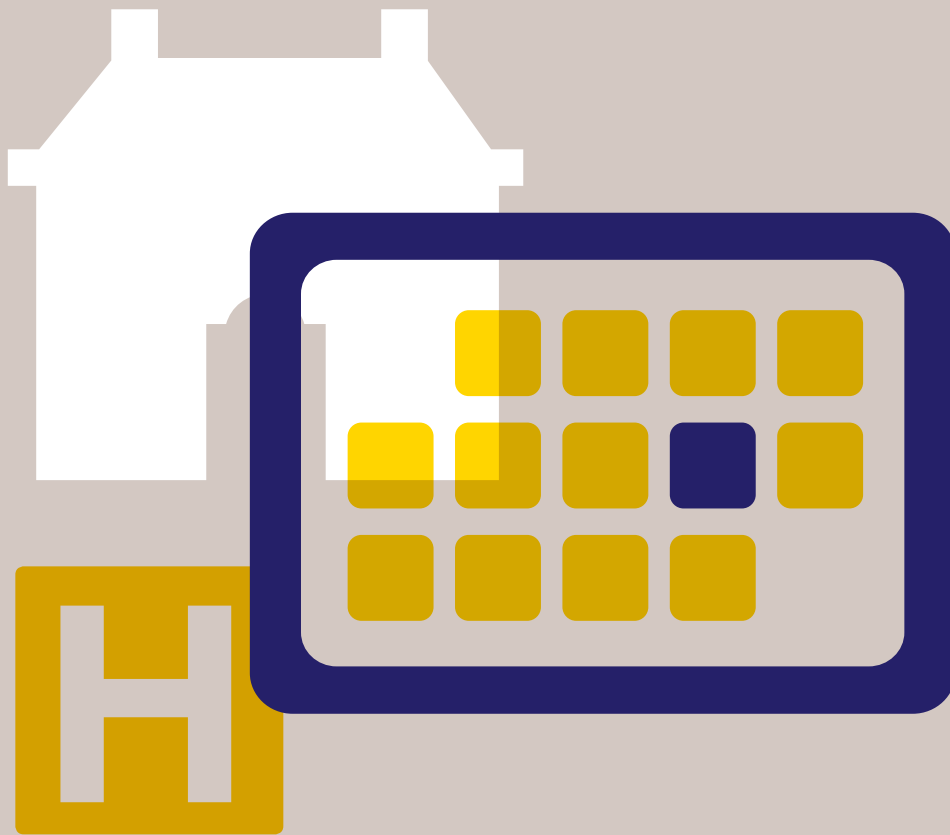
Monumentenwacht Zuid-Holland

Monumentenwacht Zuid-Holland ontvangt jaarlijks een exploitatiesubsidie van provincie Zuid-Holland en ondersteunt de provincie bij de uitvoering van het beleid ten aanzien van rijksmonumenten.

Exploitatiesubsidie Monumentenwacht

€ 133.165





Incidentele opdrachten en benodigde extra financiering



H.1 INCIDENTELE OPDRACHTEN

Monumentenwacht Zuid-Holland ondersteunt de provincie Zuid-Holland bij het beoordelen van aanvragen die in het kader van de subsidieregeling voor restauratie en herbestemming van rijksmonumenten bij de provincie worden ingediend. Na verlening van dergelijke subsidies monitort de Monumentenwacht de uitvoering van de werkzaamheden. De molenspecialist van de Monumentenwacht geeft advies over de aanvragen die moleneigenaren bij provincie Zuid-Holland indienen voor het verkrijgen van subsidie voor groot onderhoud en monitort de onderhoudswerkzaamheden aan de molens waarvoor subsidie is toegekend. Ook bij de actualisatie van de *Erfgoedmonitor* wordt de expertise van de Monumentenwacht door de provincie ingezet.

	uren	budget
H.1 Ondersteuning van provincie Zuid-Holland door Monumentenwacht Zuid-Holland	1.052	€ 100.000

H.2 BENODIGDE EXTRA FINANCIERING IN 2022

Hieronder is de benodigde extra financiering vanuit de provincie Zuid-Holland genoemd.

C.1.1 Jaarlijkse Erfgoeddag	€ 10.000
-----------------------------	----------



Bijlage 1: Begroting 2022

Erfgoedhuis Zuid-Holland

	Begroting 2022	Begroting 2021	Realisatie 2020
BATEN			
Exploitatie Provincie Zuid-Holland	1.987.896	2.056.591	1.825.531
Omzet inspecties Monumentenwacht	730.000	500.000	495.073
Omzet abonnementen			
Monumentenwacht	60.000	65.000	54.420
Omzet opdracht Monumentenwacht	100.000	incl.	incl.
Omzet opdrachten	125.000	126.840	149.819
Subsidies en bijdragen projecten	240.000	246.000	113.777
Totaal opbrengsten	3.242.896	2.994.431	2.638.620
LASTEN			
Personeelslasten	2.250.000	2.115.000	1.900.722
Kosten Monumentenwacht	130.000	58.500	106.249
Activiteiten	425.000	401.100	178.312
Communicatie	60.000	45.000	68.301
Huisvestingskosten	167.400	166.500	247.347
Algemene beheerlasten	195.496	193.331	177.897
Afschrijvingen	15.000	15.000	11.712
Totaal lasten	3.242.896	2.994.431	2.690.540
Resultaat	0	0	-51.920
RESULTAATBESTEMMING			
Mutatie algemene reserve	0	0	-43.456
Onttrekking bestemmingsreserve WW en Wachtgeldverplichting	0	PM	-179.347
Dotatie bestemmingsreserve kennis en organisatie-innovatie	PM	0	150.000
Dotatie bestemmingsreserve huisvesting	PM	0	15.000
Onttrekking bestemmingsreserve ziekteverzuim	PM	0	-68.995
Dotatie bestemmingsreserve ziekteverzuim	PM	0	208.500
Onttrekking bestemmingsreserve activiteiten	0	PM	-86.000
Onttrekking bestemmingsreserve subsidie Zuid-Holland	0	PM	-47.622
Totaal	0	0	-51.920



TOELICHTING OP DE BEGROTING

De begroting voorziet in een subsidietoekenning van € 1.987.896. Dit is inclusief de exploitatiesubsidie voor de afdeling Monumentenwacht van € 133.165 (zie G) en inclusief 1,6% indexatie van de provinciale subsidie. Op verzoek van de provincie wordt de nieuwe structurele subsidie aan de Monumentenwacht per 2022 weer omgezet in een opdracht (zie H.1). Hierdoor loopt de structurele provinciale subsidie in 2022 iets terug ten opzichte van de begroting 2021.

De personeelslasten vallen dit jaar hoger uit vanwege indexaties en uitbreiding van het Monumentenwachtteam. Dit leidt zowel tot een omzettoename alsook tot hogere kosten van dit onderdeel van de organisatie. Voorheen werden deze organisatielasten bovendien deels verspreid over andere posten binnen het Erfgoedhuis. In de jaarrekening 2020 zijn alle materiële lasten voor het eerst samengevoegd onder kosten Monumentenwacht. Deze aanpak wordt nu ook in de begroting doorgevoerd. Tot slot wordt voor communicatie extra budget à € 15.000 gereserveerd, zodat nieuwe ingeslagen digitale wegen ook in het nieuwe jaar voortgang kunnen krijgen.

Bestemmingsreserves

	31-12-2022	31-12-2021	31-12-2020
BESTEMMINGSRESERVES			
WW- en Wachtgeldverplichting	35.000	50.000	50.000
Kennis en organisatie-innovatie	100.000	150.000	150.000
Huisvesting	100.000	130.000	130.000
Ziekteverzuim	300.000	289.505	289.505
Activiteiten	75.000	15.000	15.000
Totaal	610.000	634.505	634.505
Algemene reserve EGH	1.101.276	1.101.276	1.101.276





ERFGOEDHUIS
ZUID•HOLLAND